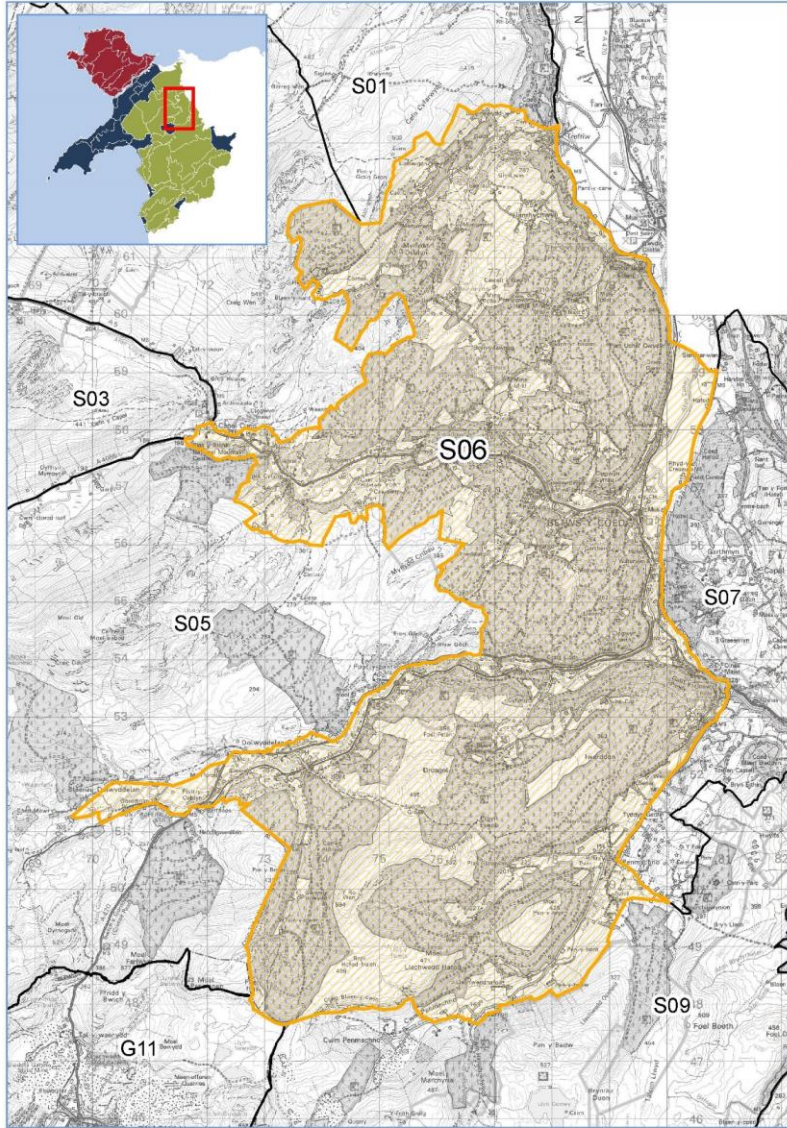


S06 Coedwig Gwydyr



1:75,000



Atgynhychwyd o fap yr Arolwg Ordnans gyda chaniatâd yr Arolwg Ordnans © ar ran Rheolwr Swyddfa Ei Mawrhydi. © hawlfraint y Goron, Trwydded rhif 100023387

copyright Licence No. 100023387

Lleoliad a Maint

Mae Dyffryn Conwy ar derfyn dwyreiniol y dirwedd hon, a thir uwch y Parc Cenedlaethol tua'r gorllewin. Mae'r ACT hon yn cynnwys cyrchfan ymwelwyr boblogaidd Betws-y-Coed.

Nodweddion Allweddol

- Graddfa fawr, tirwedd wedi'i chyfyngu
- Bryniau uchel a dyffrynnoedd
- Planhigfeydd helaeth o goed conwydd

Arfarniad

Mae'r tabl a ganlyn yn dangos yr arfarniad o'r Ardal Cymeriad Tirwedd (ACT) hon yn erbyn meini prawf sensitifrwydd sydd wedi'u penderfynu ymlaen llaw ar gyfer y pum math o ddatblygiad.

Allwedd	Sensitifrwydd Uwch	↑	Sensitifrwydd Canolig	-	Sensitifrwydd Is	↓	Maen prawf / math o ddatblygiad ddim yn gymwys
---------	--------------------	---	-----------------------	---	------------------	---	--

Meini Prawf Sensitifrwydd	Nodweddion yr ACT	Asesiad o Sensitifrwydd y Dirwedd i'r Gwahanol Fathau o Ddatblygiad					
		Ynni Gwynt	Ynni Haul PV ar Raddfa Cae	Lein Uwchben 400 kV	Mastiau Ffonau Symudol	Parciau Carafanau Statig / Cabanau Gwyliau	
Tirwedd	Graddfa	Yn nodweddiadol yn dirwedd ar raddfa fawr . VS8: Canolig (14%) / <u>Mawr</u> (74%) / Anferth (7%)	↓				
	Patrwm Caeau, Graddfa a Threfn Cau Tiroedd	Ddim yn gymwys					
	Tirffurf	Tirffurf sy'n tonni'n gryf, copaon crwn ar y bryniau, cyfres o ddyffrynnoedd yn eu gwahanu, bryniau uwch tua'r de. VS Lefel Dosbarthiad 2: <u>Bryniau, Llwyfandir Is a Llethrau Sgarp</u> (74%) / Dyffrynnoedd Tir Isel (17%) / Ucheldir /Llwyfandir Digysgod (7%)	↑			↑	↑

Meini Prawf Sensitifrwydd	Nodweddion yr ACT	Asesiad o Sensitifrwydd y Dirwedd i'r Gwahanol Fathau o Ddatblygiad				
		Ynni Gwynt	Ynni Haul PV ar Raddfa Cae	Lein Uwchben 400 kV	Mastiau Ffonau Symudol	Parciau Carafanau Statig / Cabanau Gwyliau
	VS4: <u>Bryniau Uchel/Mynyddoedd</u> (81%) / Bryniau / Dyffrynnoedd (14%)					
Gorchudd Tir	<p>Planhigfeydd coed conwydd helaeth ar lethrau bryniau, sy'n wahanol i'r copaon efo tir pori garw agored ar rai ohonynt, a phocedi o dir is o ffermydd tir pori, glaswelltir corsiog a dolydd ar hyd lorïau'r dyffrynnoedd.</p> <p>VS Lefel Dosbarthiad 3: <u>Bryniau a Llethrau Sgarp Coediog</u> (74%) / Mosaig Dyffrynnoedd Tir Isel (9%) / Dyffrynnoedd Agored Tir Isel (6%) / Rhostir Ucheldir (6%)</p> <p>VS5: Tir Agored (7%) / Patrwm Caeau / Mosaig (7%) / Coetir (76%) / Cymysgedd (10%)</p>	↓			↓	↓
Dylanwadau wedi'u Creu gan Bobl	<p>Mae planhigfeydd conwydd helaeth yn gorchuddio llawer o'r ACT hon.</p> <p>Mae Betws-y-Coed yn dref gnewyllol sy'n boblogaidd efo ymwelwyr ac yn gorwedd tua'r dwyrain o'r ACT. Mae datblygiadau'n ymwneud efo twristiaeth fel parciau carafanau statig/cabanau gwyliau'n dod â dylanwad wedi'i greu gan bobl i'r rhan hon o'r ACT. Mae'r dylanwad yma'n estyn tua'r gorllewin ar hyn brif goridor yr A5, lle mae nifer o fastiau ffonau symudol yn sefyll, ac eiddo a gwestai.</p> <p>Mae cefnidir diwydiannol yr ACT yma'n amlwg yn yr hyn sy'n weddill, fel mwyngloddiau, tomennydd gwastraff a siafftiau.</p> <p>VS6: Pentref (9%) / Gwledig /Ffermydd Gwasgaredig (5%) / <u>Dim Aneddiadau</u> (81%)</p> <p>VS27: Gweddol (100%)</p>	↓			↓	↓
Patrwm Anheddiad	Ddim yn gymwys					
Nenlinellau a Cefndiroedd	Mae'r topograffi cymhleth a'r llethrau coediog yn creu nenlinellau amrywiol a nodedig.	↑			↑	

Meini Prawf Sensitifrwydd	Nodweddion yr ACT	Asesiad o Sensitifrwydd y Dirwedd i'r Gwahanol Fathau o Ddatblygiad				
		Ynni Gwynt	Ynni Haul PV ar Raddfa Cae	Lein Uwchben 400 kV	Mastiau Ffonau Symudol	Parciau Carafanau Statig / Cabanau Gwyliau
	Tua'r de mae tir uwch a chyfres o gopaon yn creu nenlinellau mwy dramatig .					
Gweledol	Symudiad I ffwrdd oddi wrth y rhwydwaith ffyrdd a'r datblygiad yn ymwneud efo twristiaeth o gwmpas Betws-y-Coed, mae prinder symudiad yn rhoi cymeriad llonydd i'r dirwedd hon. VS18: Cyson (5%) / Achlysurol (81%) / Aml (13%)	↑				
	Gwelededd, Golygfeydd Allweddol, Fistâu a Derbynwyr Nodweddiadol (tu mewn a thu allan i bob Ardal Cymeriad Tirwedd) Mae'r golygfeydd tu mewn i'r ACT hon yn nodweddiadol wedi'u cyfyngu gan y topograffi a'r llystyfiant ; fodd bynnag mae rhai golygfeydd panoramig golygfaol i'w cael o weledfannau poblogaidd ar y tir uwch. VS9: Wedi'i Gau i Mewn (18%) / Cyfyngedig (74%) / Digysgod (7%) Mae'r derbynwyr nodweddiadol yn cynnwys preswylwyr, defnyddwyr ac ymwelwyr ar gyfer y mannau a ganlyn: <ul style="list-style-type: none"> ▪ Nifer o eiddo ar lawr y dyffryn ▪ Parc Cenedlaethol Eryri ▪ Betws-y-Coed, sy'n gyrchfan ymwelwyr boblogaidd ▪ Mannau Mynediad Agored ▪ Atyniadau lleol a hawliau tramwy cyhoeddus ▪ Rheilffordd Dyffryn Conwy ▪ Llwybrau twristiaeth yr A5 a'r A470 ▪ Y rhwydwaith ffyrdd leol 	-				
	Golygfeydd tuag at ac oddi wrth Nodweddion Pwysig o ran Tirwedd a Threftadaeth Ddiwylliannol (tu mewn a thu allan i bob Ardal Cymeriad Tirwedd)	Mae'r rhain yn cynnwys: <ul style="list-style-type: none"> ▪ Parc Cenedlaethol Eryri ▪ Tirwedd Hanesyddol Cofrestredig Blaenau Ffestiniog ▪ Parciau a Gerddi Cofrestredig ▪ Ardal o Harddwch Naturiol CDLIE (Polisi Datblygu 2) 	↑			↑

Meini Prawf Sensitifrwydd	Nodweddion yr ACT	Asesiad o Sensitifrwydd y Dirwedd i'r Gwahanol Fathau o Ddatblygiad				
		Ynni Gwynt	Ynni Haul PV ar Raddfa Cae	Lein Uwchben 400 kV	Mastiau Ffonau Symudol	Parciau Carafanau Statig / Cabanau Gwyliau
Cyflwr	Ddim yn gymwys					
Aesthetig, Canfyddiadol a Phrofiadol	Ansawdd a Chymeriad yr Olygfa Mae'r dirwedd hon yn cyfleu cymeriad cryf a naws am le efo cryfderau uchel o ran yr olygfa. VS25: <u>Cryf</u> (81%) / Cymedrol (19%) VS46: <u>Uchel</u> (13%) / Cymedrol (6%) / <u>Ise</u> l (74%) / Neilltuol (6%) VS47: <u>Uchel</u> (94%) / Cymedrol (6%) VS48: <u>Uchel</u> (89%) / Cymedrol (5%) / <u>Ise</u> l (6%)	↑			↑	↑
	Pellenigrwydd / Llonyddwch Mae gan yr ACT hon deimlad o fod yn hynod o bellennig a thawel yn y mannau sydd i ffwrdd oddi wrth aneddiadau a tharfu lleol oherwydd ffyrdd. VS24: <u>Cysgodol</u> (82%) / Wedi'i Anheddu (10%) / Digysgod (6%)	↑			↑	↑

Meini Prawf Sensitifrwydd	Nodweddion yr ACT	Aseiad o Sensitifrwydd y Dirwedd i'r Gwahanol Fathau o Ddatblygiad				
		Ynni Gwynt	Ynni Haul PV ar Raddfa Cae	Lein Uwchben 400 kV	Mastiau Ffonau Symudol	Parciau Carafanau Statig / Cabanau Gwyliau
Gwerth	<p>Gwerth o ran Tirwedd (yn cynnwys nodweddion yn ymwneud efo'r dirwedd)</p> <p>Mae'r ACT gyfan tu mewn i'r Parc Cenedlaethol .</p> <p>Mae nodweddion sydd wedi'u dynodi'n genedlaethol hefyd yn cynnwys Mannau Mynediad Agored.</p> <p>Rhannau bychain wedi'u diffinio fel Ardal o Harddwch Naturiol CDLIE.</p> <p>Yr arfarniad nodweddiadol yn LANDMAP ydi Uchel efo rhai rhannau'n Neilltuol.</p> <p>VS50: <u>Uchel</u> (56%) / <u>Cymedrol</u> (38%) / <u>Neilltuol</u> (6%)</p> <p>VS49: <u>Uchel</u> (9%) / <u>Cymedrol</u> (16%) / <u>IseI</u> (74%)</p> <p>LH45: <u>Uchel</u> (9%) / <u>Cymedrol</u> (21%) / <u>IseI</u> (37%) / <u>Neilltuol</u> (33%)</p> <p>LH42: <u>Heb ei asesu</u> (100%)</p> <p>GL31: <u>Uchel</u> (18%) / <u>Neilltuol</u> (78%)</p> <p>GL33: <u>Neilltuol</u> (97%)</p>	↑			↑	↑
	<p>Gwerth Hanesyddol</p> <p>Yr arfarniad LANDMAP nodweddiadol ydi Uchel efo rhai rhannau'n Neilltuol.</p> <p>HL38: <u>Uchel</u> (41%) / <u>Cymedrol</u> (56%)</p> <p>HL35: <u>Uchel</u> (26%) / <u>Cymedrol</u> (14%) / <u>Neilltuol</u> (60%)</p> <p>HL40: <u>Uchel</u> (61%) / <u>Cymedrol</u> (9%) / <u>Neilltuol</u> (30%)</p>	↑			↑	↑

Sensitifrwydd Cyffredinol y Dirwedd a'r Strategaeth

Mae'r tablau a ganlyn yn rhoi crynodeb cyffredinol o sensitifrwydd o ran y mathau perthnasol o ddatblygiad¹⁸ (ar sail y tabl arfarnu sensitifrwydd ACT), ynghyd â'r strategaeth arfaethedig ar gyfer y dirwedd.

¹⁸ NODER: Mae'r ACT yma tu allan i'r ardal astudiaeth ar gyfer datblygiadau ynni haul PV ar raddfa cae a lein uwchben 400 kV, felly does dim strategaethau ar gyfer y mathau hyn o ddatblygiad.

DATBLYGIADAU YNNI GWYNT

SENSITIFRWYDD CYFFREDINOL

Canolig-Uchel	<p>Mae planhigfeydd conwydd helaeth yn cael dylanwad cryf ar olwg y dirwedd ac yn rheoli'r golygfeydd ym mhob rhan o'r ACT. Mae hyn yn lleihau'r sensitifrwydd i ddatblygiad ynni gwynt.</p> <p>Er y gallai graddfa fawr y dirwedd hon fod yn arwydd o sensitifrwydd is i ddatblygiad ynni gwynt, mae hynny'n cael ei gydbwysu gan gymeriad cryf y dirwedd a'r nenlinellau amrywiol a nodedig wedi'u creu gan y llethrau coediog. Mae gan lawer o'r dirwedd, yn enwedig y rhannau uwch, gymeriad llonydd a phellennig.</p> <p>Mae Betws-y-Coed yn gyrchfan bwysig i dwristiaid ac yn denu nifer uchel o dderbynwyr gweledol sensitif, sy'n cynyddu'r sensitifrwydd yn y rhan hon o'r ACT. Mae'r sensitifrwydd yn cael ei gynyddu ymhellach mewn rhai rhannau o dir uchel gan olygfeydd tuag at ac oddi wrth nodweddion pwysig o ran y dirwedd a threftadaeth ddiwylliannol, yn cynnwys cadwyni mynyddoedd y Glyderau, y Carneddau, yr Wyddfa a'i chriw ei hunan a Pharciau a Gerddi Cofrestredig. Mae dynodiad yr ACT hon tu mewn i'r Parc Cenedlaethol a rhai rhannau tu mewn i CDLIE fel Ardal o Harddwch Naturiol yn atgyfnerthu sensitifrwydd y dirwedd i ddatblygiad.</p>
----------------------	--

STRATEGAETH AR GYFER Y DIRWEDD

Amcan ar gyfer y Dirwedd	Gwarchod y Dirwedd
Gwaelodlin Datblygiad	1 datblygiad domestig
Cynhwysedd Dangosol Cyffredinol	Cynhwysedd cyfyngedig ar gyfer datblygiadau ynni gwynt ar raddfa ddomestig i ficro sy'n ymwneud yn dda efo aneddiadau/adeiladau sy'n bodoli'n barod a thu allan i Ardal o Harddwch Naturiol CDLIE.

MASTIAU FFOU SYMUDOL

SENSITIFRWYDD CYFFREDINOL

Canolig-Uchel	<p>Mae planhigfeydd conwydd helaeth yn cael dylanwad cryf ar y dirwedd ac yn cyfyngu ar y golygfeydd ym mhob rhan o'r ACT. Mae hyn yn lleihau'r sensitifrwydd i ddatblygiad mastiau ffonau symudol.</p> <p>Mae presenoldeb nifer o fastiau ffonau symudol yn barod ar hyd y rhwydwaith ffyrdd yn lleihau'r sensitifrwydd yn lleol i'r math hwn o ddatblygiad, er bod rhai o'r rhain wedi'u cuddio er mwyn gweddu'n well i'r dirwedd mewn lleoliadau arbennig o sensitif.</p> <p>Er bod y sensitifrwydd yn is, beth sy'n bwysicach na hynny ydi cymeriad cryf y dirwedd a nenlinellau amrywiol a nodedig wedi'u creu gan y llethrau coediog. Mae llawer o'r dirwedd yn cael ei hystyried yn llonydd a phellennig, yn enwedig yn y rhannau uwch.</p> <p>Mae Betws-y-Coed yn gyrchfan bwysig i dwristiaid ac yn denu nifer uchel o dderbynwyr gweledol sensitif, sy'n cynyddu'r sensitifrwydd yn y rhan hon o'r ACT. Mae'r sensitifrwydd yn cael ei gynyddu ymhellach mewn rhai rhannau o dir uchel gan olygfeydd tuag at ac oddi wrth nodweddion pwysig o ran y dirwedd a threftadaeth ddiwylliannol, yn cynnwys cadwyni mynyddoedd y Glyderau, y Carneddau, yr Wyddfa a'i chriw ei hunan a Pharciau a Gerddi Cofrestredig. Mae dynodiad yr ACT hon tu mewn i'r Parc Cenedlaethol a rhai rhannau tu mewn i</p>
----------------------	--

	CDLIE fel Ardal o Harddwch Naturiol yn atgyfnerthu sensitifrwydd y dirwedd i ddatblygiad.
STRATEGAETH AR GYFER Y DIRWEDD	
Amcan ar gyfer y Dirwedd	Gwarchod y Dirwedd
Gwaelodlin Datblygiad	- 8 o ddatblygiadau mastiau ffonau symudol - 2 o ddatblygiadau mastiau ffonau symudo wedi'u cuddio
Cynhwysedd Dangosol Cyffredinol	Yn nodweddiadol, does dim cynhwysedd ar gyfer datblygiadau mastiau ffonau symudol tu mewn i Ardaloedd o Brydferthwch Naturiol CDLIE (efo eithriad ar gyfer mastiau ffonau symudol cyfyngedig wedi'u lleoli a'u dylunio'n dda ac wedi'u cuddio). Fodd bynnag, tu allan i'r ardaloedd hyn, gallai fod cynhwysedd cyfyngedig ar gyfer datblygiadau mastiau ffonau symudol wedi'u lleoli'n sensitif a'u dylunio'n dda.

PARCIAU CARAFANAU STATIG / CABANAU GWYLIU AC ESTYNIADAU

SENSITIFRWYDD CYFFREDINOL	
Canolig-Uchel	<p>Mae planhigfeydd conwydd helaeth yn dylanwadu ar gymeriad llawer o'r dirwedd ac, ynghyd â'r tirlfurf tonnog, yn cyfyngu ar olygfeydd ym mhob rhan o'r ACT. Mae hyn yn cynnig cyfleoedd posibl ar gyfer sgrinio, sy'n arwydd o sensitifrwydd is i ddatblygiadau parciau carafanau statig/cabanau gwyliau. Mae presenoldeb parciau carafanau statig/cabanau gwyliau ar hyd prif ffyrdd tua'r dwyrain ger Betws-y-Coed yn lleihau mwy ar y sensitifrwydd i'r math yma o ddatblygiad.</p> <p>Er bod y sensitifrwydd yn is, beth sy'n bwysicach na hynny ydi cymeriad cryf y dirwedd, presenoldeb coetir collddail rhannol naturiol, sy'n cael ei werthfawrogi, ar hyd llethrau'r dyffryn/ceunentydd a'r ffaith fod y dirwedd yn cael ei hystyried yn llonydd a phellennig, yn enwedig yn y rhannau uwch.</p> <p>Mae Betws-y-Coed yn gyrchfan bwysig i dwristiaid ac yn denu nifer uchel o dderbynwyr gweledol sensitif, sy'n cynyddu'r sensitifrwydd yn y rhan hon o'r ACT. Mae dynodiad yr ACT hon tu mewn i'r Parc Cenedlaethol a rhai rhannau yn CDLIE fel Ardal o Harddwch Naturiol yn atgyfnerthu sensitifrwydd y dirwedd i ddatblygiad.</p>
STRATEGAETH AR GYFER Y DIRWEDD	
Amcan ar gyfer y Dirwedd	Gwarchod y Dirwedd
Gwaelodlin Datblygiad	- 1 datblygiad o faint canolig - 3 datblygiad bychan
Cynhwysedd Dangosol Cyffredinol	Yn nodweddiadol, dim cynhwysedd yn Ardal o Harddwch Naturiol CDLIE ar gyfer datblygiadau parciau carafanau/cabanau gwyliau. Fodd bynnag, tu allan i'r rhannau hyn, gallai fod cynhwysedd ar gyfer nifer cyfyngedig o ddatblygiadau parciau carafanau/cabanau gwyliau ar raddfa fechan i fechan iawn wedi'u lleoli'n sensitif a'u dylunio'n dda.

Canllawiau

Mae'r tabl isod yn rhoi nodiadau canllaw yn benodol ar gyfer yr ACT o ran lleoli datblygiad er mwyn cael cyn lleied ag y bo modd o effeithiau niweidiol.

Nodiadau Canllaw ar gyfer Lleoli	Ynni Gwynt	Mastiau Ffonau Symudol	Parciau Carafanau Statig / Cabanau Gwyliau ac Estyniadau
Cadw prydferthwch naturiol Parc Cenedlaethol Eryri, ei nodweddion arbennig a'i gefndir ehangach. Ystyried effeithiau datblygiad ar olygfeydd tuag at ac allan o Barc Cenedlaethol Eryri. Mae angen ystyried effaith datblygiad tu allan i ffin y Parc Cenedlaethol, trwy ddefnyddio delweddau. Rhaid i ddatblygiad osgoi creu teimlad o fod yn ymwithio, amgylchynu, amlygrwydd, na bod yn anghydnaws i raddau sy'n annerbyniol, yn unigol neu fel effaith gynyddol ar y Parc Cenedlaethol.	✓	✓	✓
Dylai datblygiad barchu a chadw cymeriad a chefnidir y dirwedd sydd wedi'i diffinio yn CDLIE fel Ardaloedd o Harddwch Naturiol, yn enwedig ardaloedd sy'n cael eu gwerthfawrogi am eu nodweddion pellennig a gwyllt.	✓	✓	✓
Osgoi lleoli datblygiadau ar nenlinellau agored neu lethrau ac amddiffyn golygfeydd allweddol, yn enwedig tuag at y Parc Cenedlaethol.	✓	✓	
Sicrhau bod datblygiadau wedi'u gwahanu'n eglur oddi wrth ei gilydd fel bod eu heffaith ar y ffordd mae pobl yn gweld y dirwedd yn parhau i fod yn lleol ac nad oes dylanwad diffiniol o gasglu / cynyddu yn effeithio ar y profiad o'r dirwedd. Mae hyn yn golygu bod angen ystyried yn arbennig o ofalus effeithiau cynyddu datblygiadau presennol a datblygiadau arfaethedig.	✓	✓	✓
Cynnal cyfanrwydd Tirwedd Hanesyddol Cofrestredig Blaenau Ffestiniog.	✓	✓	✓
Amddiffyn cefndiroedd nodweddion sydd wedi'u dynodi a nodweddion pwysig eraill o ran treftadaeth ddiwylliannol, fel Parciau a Gerddi Cofrestredig; a'r golygfeydd allweddol i mewn i'r nodweddion hyn ac at allan ohonynt.	✓	✓	✓
Ystyried y golygfeydd oddi wrth dderbynwyr preswyl, yn enwedig y rhai mae ganddynt olygfeydd yn barod o ddatblygiadau modern fertigol sy'n bodoli'n barod. Dylai'r gwaith o leoli datblygiad fertigol ychwanegol geisio osgoi effeithiau cynyddol ar yr olygfa.	✓	✓	
Osgoi effeithiau cynyddol ar lwybrau poblogaidd a gweledfannau eraill lleol sy'n cael eu gwerthfawrogi – defnyddio delweddau i asesu golygfeydd dilyniannol (yn cynnwys golygfeydd tuag at ddatblygiad sy'n bodoli'n barod).	✓	✓	✓
Osgoi effeithiau cynyddol ar lwybrau ymwelwyr yr A5 a'r A470 a Rheilffordd Dyffryn Conwy.	✓	✓	✓
Lleoli datblygiad llai o faint yn agos at adeiladau sy'n bodoli'n barod er mwyn osgoi amlhau datblygiad yn y rhannau llai datblygedig o'r ACT hon.	✓	✓	✓
Ystyried lleoliadau datblygiad sy'n bodoli'n barod a datblygiad arfaethedig wrth gynllunio datblygiad newydd, er mwyn osgoi effaith gynyddol raddol.	✓	✓	✓
Yn ogystal ag ystyried golygfeydd oddi wrth adeiladau sy'n sefyll ar eu pennau eu hunain mewn mannau uwch, dylai'r gwaith o leoli hefyd ystyried golygfeydd pwysig oddi wrth anheddiad Betws-y-Coed a'r boblogaeth ddwysach yno. Mae'r dref yn gyrchfan boblogaidd gan ymwelwyr, efo'i hatyniadau ymwelwyr ei hunan, a chanddi gysylltiad cryf efo'r dirwedd mae wedi'i lleoli ynddi.	✓	✓	✓