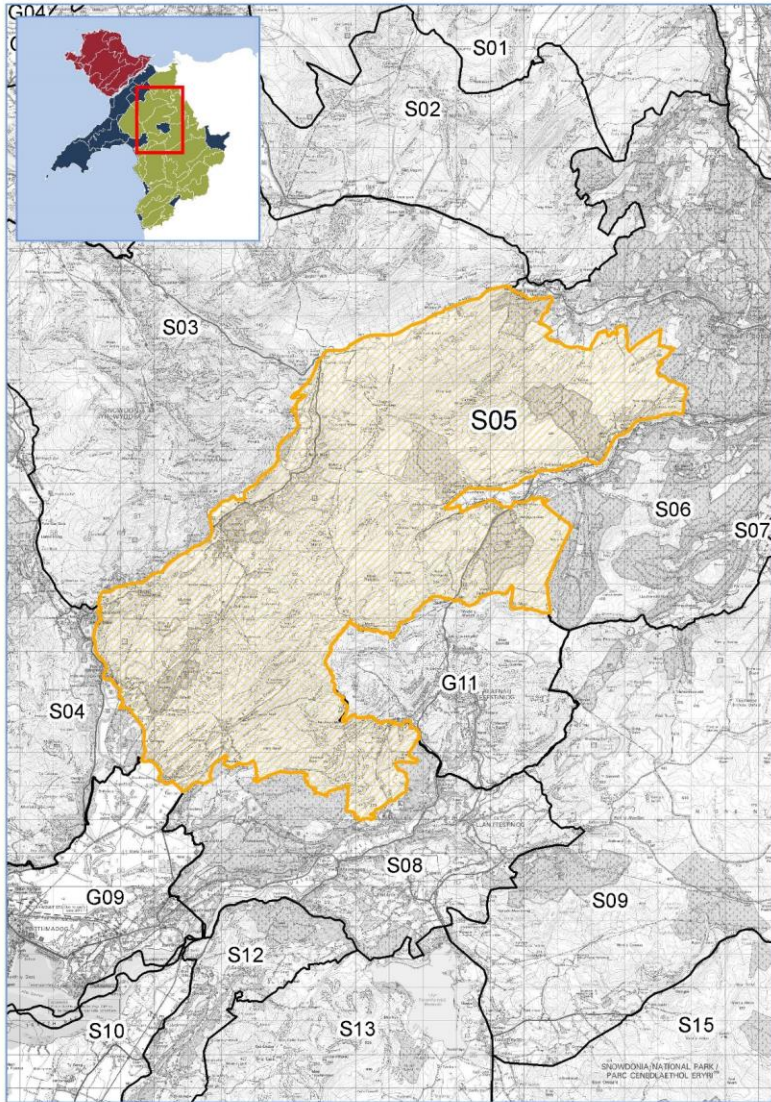


## S05 Y Moelwynion



1:125,000



Atgynhychwyd o fap yr Arolwg Ordnans gyda  
chaniatâd yr Arolwg Ordnans © ar ran Rheolwr  
Swyddfa Ei Mawrhydi, © hawffraint y Goron,  
Trwydded rhif 100023387

### Lleoliad a Maint

Mae'r ACT hon tua'r gogledd o Flaenau Ffestiniog ac yn cynnwys llethrau dyffrynnoedd serth wedi'u gorchuddio gan blanhigfeydd coed conwydd ynghyd â llawr dyffryn lle mai'r nodweddion pennaf ydi cyrff mawr o ddŵr.

### Nodweddion Allweddol

- Graddfa anferth, tirwedd ddigysgod
- Bryniau uchel a dyffrynnoedd
- Diddordeb o ran treftadaeth ddiwylliannol

### Arfarniad

Mae'r tabl a ganlyn yn dangos yr arfarniad o'r Ardal Cymeriad Tirwedd (ACT) hon yn erbyn meini prawf sensitifrwydd sydd wedi'u penderfynu ymlaen llaw ar gyfer y pum math o ddatblygiad.

Allwedd	Sensitifrwydd Uwch	↑	Sensitifrwydd Canolig	-	Sensitifrwydd Is	↓	Maen prawf / math o ddatblygiad ddim yn gymwys
---------	--------------------	---	-----------------------	---	------------------	---	--

Meini Prawf Sensitifrwydd	Nodweddion yr ACT	Asesiad o Sensitifrwydd y Dirwedd i'r Gwahanol Fathau o Ddatblygiad				
		Ynni Gwynt	Ynni Haul PV ar Raddfa Cae	Lein Uwchben 400 kv	Mastiau Ffonau Symudol	Parciau Carefanau Statig / Cabanau Gwyliau
Tirwedd	<b>Graddfa</b> Yn nodweddiadol yn dirwedd ar raddfa anferth. VS8: Canolig (7%) / <u>Anferth</u> (90%)	↓				
	<b>Patrwm Caeau, Graddfa a Threfn Cau Tiroedd</b> Ddim yn gymwys					
	<b>Tirffurf</b> Tirffurf o <b>fryniau uchel a mynyddoedd efo dyffrynnoedd</b> cysylltiedig. VS Lefel Dosbarthiad 2: <u>Ucheldir/Llwyfandir Digysgod</u> (90%) / Dyffrynnoedd Iseldir (8%) VS4: <u>Bryniau Uchel/Mynyddoedd</u> (81%) / Bryniau/Dyffrynnoedd (14%)	↑			↑	↑

Meini Prawf Sensitifrwydd	Nodweddion yr ACT	Asesiad o Sensitifrwydd y Dirwedd i'r Gwahanol Fathau o Ddatblygiad				
		Ynni Gwynt	Ynni Haul PV ar Raddfa Cae	Lein Uwchben 400 kV	Mastiau Ffonau Symudol	Parciau Carafanau Statig / Cabanau Gwyliau
<b>Gorchudd Tir</b>	<p><b>Pennau mynyddoedd agored, creigiog ac o'u cwmpas dir wedi'u gau mewn darnau mawr, rheolaidd, o ffridd a rhostir ucheldir. Llethrau'r dyffrynnoedd a'u gwaelodion wedi'u diffinio gan batrwm o gaeau bychain mewn ffurfiau afreolaidd. Planhigfeydd conwydd ar raddfa ganolig ar lethrau amlwg.</b></p> <p>VS Lefel Dosbarthiad 3: Ucheldir Llwm/Creigiog<sub>(9%)</sub>/<u>Rhostir Ucheldir</u><sub>(80%)</sub>/ Mosaig o Ddyffrynnoedd Iseldir<sub>(5%)</sub></p> <p>VS5: <u>Tir Agored</u><sub>(92%)</sub>/ Cymysgedd<sub>(6%)</sub></p>	-			↑	↑
<b>Dylanwadau wedi'u creu gan bobl</b>	<p><b>Cymeriad pennaf o dir heb ei anheddu ac wedi'i dan ddatblygu mewn rhan helaeth o'r ACT hon.</b></p> <p><b>Dylanwad pobl mewn mannau, yn dod oddi wrth greiriau diwydiannol (wedi'u cysylltu efo mwyngloddio/chwareli) a gorsaf cronfa bwmpio trydan dŵr Tanygrisiau a lein uwchben 400 kV yn gysylltiedig efo hi.</b> Prif ffyrdd yn cynnwys yr A498 a'r A470 sy'n rhedeg ar hyd ymylon gogledd-ddwyrain a de-ddwyrain yr ACT. Mae ffermydd gwledig gwasgaredig, mastiau ffonau symudol, cynlluniau trydan dŵr a golygfeydd tua'r dwyrain i gyfeiriad Blaenau Ffestiniog hefyd yn cynyddu'n lleol y teimlad o ddylanwad pobl.</p> <p>VS6: Gwledig Gwasgaredig/Ffermydd<sub>(5%)</sub>/ <u>Dim Aneddiadau</u><sub>(90%)</sub></p> <p>VS27: <u>Gweddol</u><sub>(99%)</sub></p>	↑			↑	↑
<b>Patrwm Anheddiad</b>	Ddim yn gymwys					
<b>Nenlinellau a Chefnidiroedd</b>	<b>Copaon a nenlinellau yn dilyn ei gilydd efo nenlinellau nodedig a chefnidiroedd.</b>	↑			↑	

Meini Prawf Sensitifrwydd	Nodweddion yr ACT	Asesiad o Sensitifrwydd y Dirwedd i'r Gwahanol Fathau o Ddatblygiad					
		Ynni Gwynt	Ynni Haul PV ar Raddfa Cae	Lein Uwchben 400 kV	Mastiau Ffonau Symudol	Parciau Carafanau Statig / Cabanau Gwyliau	
Gweledol	<b>Symudiad</b>	Mae prinder cymharol o symudiad yn rhoi <b>cymeriad llonydd i'r dirwedd hon.</b> VS18: <a href="#">Achlysurol</a> (90%)/ <a href="#">Aml</a> (9%)	↑				
	<b>Gwelededd, Golygfeydd Allweddol, Fistâu a Derbynwyr Nodweddiadol</b> (tu mewn a thu allan i bob Ardal Cymeriad Tirwedd)	Mae'r golygfeydd nodweddiadol yn yr ACT hon yn rhai <b>agored</b> , efo <b>golygfeydd helaeth</b> , yn enwedig o'r manau uwch ar y gadwyn o fynyddoedd. VS9: <a href="#">Wedi'i Gau i Mewn</a> (8%)/ <a href="#">Amlwg</a> (90%)  Mae'r derbynwyr nodweddiadol yn cynnwys preswylwyr, defnyddwyr ac ymwelwyr ar gyfer y manau a ganlyn: <ul style="list-style-type: none"> <li>Eiddo gwasgaredig</li> <li>Parc Cenedlaethol Eryri</li> <li>Ardaloedd Mynediad Agored</li> <li>Llwybr beicio cenedlaethol pellter hir Sustrans o Fangor i Abergwaun (llwybr 82 y rhwydwaith beicio cenedlaethol)</li> <li>Atyniadau lleol yn cynnwys Rheilffordd Ffestiniog a Rheilffordd Eryri</li> <li>Hawliau tramwy cyhoeddus lleol</li> <li>Llwybrau twristiaeth yr A470 a'r A498</li> <li>Y rhwydwaith ffyrdd lleol</li> </ul>	↑		↑	↑	
	<b>Golygfeydd tuag at ac oddi wrth Nodweddion Pwysig o ran Tirwedd a Threftadaeth Ddiwylliannol</b> (tu mewn a thu allan i bob Ardal Cymeriad Tirwedd)	Mae'r rhain yn cynnwys: <ul style="list-style-type: none"> <li>Parc Cenedlaethol Eryri</li> <li>ATA Tirweddau Morydu Glaslyn a Dwyrdd</li> <li>Tirwedd Hanesyddol Cofrestredig Aberglaslyn a Blaenau Ffestiniog</li> <li>Parciau a Gerddi Cofrestredig</li> <li>Ardal o Harddwch Naturiol CDLIE (Poli Datblygu 2)</li> </ul>	↑		↑		
	<b>Cyflwr</b>	Ddim yn gymwys					

Meini Prawf Sensitifrwydd		Nodweddion yr ACT	Asesiad o Sensitifrwydd y Dirwedd i'r Gwahanol Fathau o Ddatblygiad				
			Ynni Gwynt	Ynni Haul PV ar Raddfa Cae	Lein Uwchben 400 kV	Mastiau Ffonau Symudol	Parciau Carafanau Statig / Cabanau Gwyliau
Aesthetig, Canfyddiadol a Phrofiadol	<b>Ansawdd a Chymeriad yr Olygfa</b>	Yr arfarniad LANDMAP nodweddiadol ydi <b>Neilltuol</b> . VS25: <u>Cryf</u> (93%) VS46: <u>Neilltuol</u> (92%) VS47: <u>Uchel</u> (97%) VS48: <u>Neilltuol</u> (92%)	↑			↑	↑
	<b>Pellenigrwydd / Llonyddwch</b>	Mae gan yr ACT hon <b>gymeriad o fod yn arbennig o bellennig a thawel</b> yn y rhannau ymhellach i ffwrdd oddi wrth yr aneddiadau bychain a'r tarfu lleol gan ffyrdd. VS24: <u>Amlwg</u> (80%)/ <u>Gwyllt</u> (9%)	↑			↑	↑

Meini Prawf Sensitifrwydd	Nodweddion yr ACT	Asesiad o Sensitifrwydd y Dirwedd i'r Gwahanol Fathau o Ddatblygiad				
		Ynni Gwynt	Ynni Haul PV ar Raddfa Cae	Lein Uwchben 400 kV	Mastiau Ffonau Symudol	Parciau Carafanau Statig / Cabanau Gwyliau
Gwerth	<p><b>Gwerth o ran Tirwedd</b> (yn cynnwys nodweddion yn ymwneud efo'r dirwedd)</p> <p>Mae'r ACT gyfan tu mewn i'r Parc Cenedlaethol.</p> <p>Mae'r nodweddion wedi'u dynodi'n genedlaethol hefyd yn cynnwys Ardaloedd Mynediad Agored.</p> <p>Mae llawer o'r dirwedd wedi'i diffinio yn CDLIE fel Ardal o Harddwch Naturiol.</p> <p>Yr arfarniad LANDMAP nodweddiadol ydi <b>Uchel-Neilltuol</b>.</p> <p>VS50: Uchel (13%) / <u>Neilltuol</u> (83%)</p> <p>VS49: <u>Uchel</u> (95%) / Canolig (5%)</p> <p>LH45: Uchel (17%) / Canolig (13%) / Isel (8%) / <u>Neilltuol</u> (61%)</p> <p>LH42: <u>Heb ei asesu</u> (100%)</p> <p>GL31: Uchel (30%) / <u>Neilltuol</u> (69%)</p> <p>GL33: <u>Neilltuol</u> (100%)</p>	↑			↑	↑
	<p><b>Gwerth Hanesyddol</b></p> <p>Mae rhannau deheuol yr ACT hon tu mewn i Dirwedd Hanesyddol Cofrestredig Blaenau Ffestiniog ac mae'r ACT yn ffinio efo Tirwedd Hanesyddol Cofrestredig Aberglaslyn tua'r dwyrain pell.</p> <p>Mae'r ACT hon hefyd yn cynnwys nifer o Barciau a Gerddi Cofrestredig.</p> <p>Yr arfarniad LANDMAP nodweddiadol ydi <b>Uchel</b> efo rhai rhannau'n <b>Neilltuol</b>.</p> <p>HL38: Uchel (20%) / <u>Heb ei asesu</u> (70%) / Neilltuol (5%)</p> <p>HL35: <u>Uchel</u> (75%) / Canolig (5%) / Neilltuol (20%)</p> <p>HL40: <u>Uchel</u> (77%) / Canolig (5%) / Neilltuol (18%)</p>	↑			↑	↑

## Sensitifrwydd Cyffredinol y Dirwedd a'r Strategaeth

Mae'r tablau a ganlyn yn rhoi crynodeb cyffredinol o sensitifrwydd o ran y mathau perthnasol o ddatblygiad<sup>17</sup> (ar sail y tabl arfarnu sensitifrwydd ACT), ynghyd â'r strategaeth arfaethedig ar gyfer y dirwedd.

### DATBLYGIADAU YNNI GWYNT

SENSITIFRWYDD CYFFREDINOL	
<b>Uchel lawn</b>	<p>Er y gallai'r raddfa fawr fod yn arwydd o sensitifrwydd is i ddatblygiad ynni gwynt, beth sy'n llawer pwysicach na hynny ydi nodweddion naturiol y dirwedd ucheldir fynyddig arbennig o nodedig a golygfaol hon. Mae'r rheiny'n rhoi graddau uchel o sensitifrwydd ac wedi arwain at ei dynodi tu mewn i Barc Cenedlaethol Eryri. Mae llawer o'r ardal hon hefyd wedi'i diffinio yn CDLIE fel Ardal o Harddwch Naturiol.</p> <p>Mae'r sensitifrwydd yn cael ei gynyddu ymhellach gan nenlinellau nodedig sydd wedi'u ffurfio gan gyfres o gopaon a llinellau ymyl a golygfeydd tuag at ac oddi wrth nodweddion pwysig o ran y dirwedd a threftadaeth ddiwylliannol, yn cynnwys nifer o Dirweddau Hanesyddol Cofrestredig a Pharciau a Gerddi Cofrestredig. Mae prinder cymharol o ddylanwad pobl yn rhoi teimlad cryf o fod yn bellennig ac o lonyddwch ac, ar adegau, o dir gwyllt mewn rhan helaeth o'r ACT yma. Mae hyn, wedi'i gyfuno efo nifer uchel o dderbynwyr gweledol sensitif, yn cynyddu'r sensitifrwydd ymhellach. Ond mae'r teimlad o lonyddwch yn cael ei erydu'n lleol ar hyd y coridorau ffyrdd ar ymylon allanol yr ACT hon.</p>
STRATEGAETH AR GYFER Y DIRWEDD	
<b>Amcan ar gyfer y Dirwedd</b>	<b>Gwarchod y Dirwedd</b>
<b>Gwaelodlin Datblygiad</b>	Dim datblygiadau ynni gwynt yn bodoli nac efo caniatâd ar eu cyfer
<b>Cynhwysedd Dangosol Cyffredinol</b>	<b>Yn nodweddiadol, dim cynhwysedd ar gyfer datblygiadau ynni gwynt</b> (efo eithriad ar gyfer nifer gyfyngedig o ddatblygiadau gwynt ar raddfa ddomestig hyd at ficro, y dylent fod wedi'u cysylltu'n dda efo'r anheddiad/adeiladau sy'n bodoli'n barod ac sydd tu allan i Ardal o Harddwch Naturiol CDLIE.)

### MASTIAU FFFONAU SYMUDOL

SENSITIFRWYDD CYFFREDINOL	
<b>Uchel lawn</b>	<p>Mae'r nodweddion naturiol, ansawdd golygfaol neilltuol a'r teimlad o fod yn bellennig yn yr ACT hon yn rhoi graddau uchel o sensitifrwydd. Mae hyn yn cael ei adlewyrchu yn y ffaith fod yr ACT gyfan wedi'i dynodi tu mewn i'r Parc Cenedlaethol a bod llawer o'r ardal wedi'i chydabod fel Ardal o Harddwch Naturiol yng Nghynllun Datblygu Lleol Eryri. Mae'r nenlinellau nodedig, sydd wedi'u ffurfio gan gyfres o gopaon a llinellau ymyl yn dilyn ei gilydd, yn cynyddu mwy ar y sensitifrwydd i fastiau ffonau symudol.</p> <p>Mae'r ACT yn cynnwys nifer o fastiau ffonau symudol, efo'r rhan fwyaf wedi'u clystyru tu mewn i'r planhigfeydd conwydd wrth ochr y rhwydwaith ffyrdd tuag at y gogledd-ddwyrain; a thrwy hynny'n lleihau'r sensitifrwydd.</p>
STRATEGAETH AR GYFER Y DIRWEDD	

<sup>17</sup> NODER: Mae'r ACT yma tu allan i'r ardal astudiaeth ar gyfer datblygiadau ynni haul PV ar raddfa cae a lein uwchben 400 kV, felly does dim strategaethau ar gyfer y mathau hyn o ddatblygiad.

<b>Amcan ar gyfer y Dirwedd</b>	<b>Gwarchod y Dirwedd</b>
<b>Gwaelodlin Datblygiad</b>	13 o ddatblygiadau mastiau ffonau symudol
<b>Cynhwysedd Dangosol Cyffredinol</b>	<b>Yn nodweddiadol, dim cynhwysedd ar gyfer datblygiadau mastiau ffonau symudol mewn Ardaloedd o Harddwch Naturiol CDLIE (heblaw am nifer cyfyngedig o fastiau ffonau symudol wedi'u cuddio a'u lleoli'n sensitif a'u dylunio'n dda.)</b> Fodd bynnag, tu allan i'r ardaloedd hyn, gallai fod cynhwysedd cyfyngedig ar gyfer mastiau ffonau symudol wedi'u lleoli'n sensitif a'u dylunio'n dda.

**PARCIAU CARAFANAU STATIG / CABANAU GWYLIAU AC ESTYNIADAU**

<b>SENSITIFRWYDD CYFFREDINOL</b>	
<b>Uchel iawn</b>	<p>Mae'r nodweddion naturiol, ansawdd neilltuol y golygfeydd a'r teimlad o fod yn bellennig sy'n perthyn i'r ACT hon yn rhoi graddau uchel o sensitifrwydd iddi. Mae hyn wedi'i adlewyrchu yn y ffaith fod yr ACT gyfan wedi'i dynodi tu mewn i'r Parc Cenedlaethol a bod llawer o'r ardal wedi'i chydabod fel Ardal o Harddwch Naturiol yng Nghynllun Datblygu Lleol Eryri.</p> <p>Mae natur anferth a digysgod y dirwedd hon yn cynyddu ymhellach y sensitifrwydd i ddatblygiad parciau carafanau statig/cabanau gwyliau; er bod gan rai mannau blanhigfeydd conwydd cymharol fawr wrth ochr y rhwydwaith ffyrdd, sy'n lleihau'r sensitifrwydd yn lleol.</p>

<b>STRATEGAETH AR GYFER Y DIRWEDD</b>	
<b>Amcan ar gyfer y Dirwedd</b>	<b>Gwarchod y Dirwedd</b>
<b>Gwaelodlin Datblygiad</b>	1 datblygiad bychan iawn
<b>Cynhwysedd Dangosol Cyffredinol</b>	<b>Yn nodweddiadol does dim cynhwysedd ar gyfer datblygiadau carafanau statig/cabanau gwyliau tu mewn i'r Ardal o Harddwch Naturiol CDLIE.</b> Fodd bynnag, tu allan i'r ardaloedd hyn, gallai fod cynhwysedd ar gyfer nifer cyfyngedig o ddatblygiadau parciau carafanau/cabanau gwyliau wedi'u lleoli'n sensitif, eu dylunio'n dda ac ar raddfa fechan iawn.

**Canllawiau**

Mae'r tabl isod yn rhoi nodiadau canllaw yn benodol ar gyfer yr ACT o ran lleoli datblygiad er mwyn cael cyn lleied ag y bo modd o effeithiau niweidiol.

Nodiadau Canllaw ar gyfer Lleoli	Ynni Gwynt	Mastiau Ffonau Symudol	Parciau Carafanau Statig / Cabanau Gwyliau
Cadw prydfwerthwch naturiol Parc Cenedlaethol Eryri, ei nodweddion arbennig a'i gefndir ehangach. Ystyried effeithiau datblygiad ar olygfeydd tuag at ac allan o Barc Cenedlaethol Eryri. Mae angen ystyried effaith datblygiad tu allan i ffin y Parc Cenedlaethol, trwy ddefnyddio delweddau. Rhaid i ddatblygiad osgoi creu teimlad o fod yn ymwithio,	✓	✓	✓



amgylchynu, amlygrwydd, na bod yn anghydnaws i raddau sy'n annerbyniol, yn unigol neu fel effaith gynyddol ar y Parc Cenedlaethol.			
Dylai datblygiad barchu a chadw cymeriad a chefnidir y dirwedd sydd wedi'i diffinio yn CDLIE fel Ardaloedd o Harddwch Naturiol, yn enwedig ardaloedd sy'n cael eu gwerthfawrogi am eu nodweddion pellennig a gwyllt.	✓	✓	✓
Cadw nodweddion arbennig Ardaloedd Tirwedd Arbennig Aberoedd Glaslyn a Dwyrdd.	✓	✓	✓
Osgoi lleoli datblygiadau ar nenlinellau agored neu lethrau ac amddiffyn golygfeydd allweddol, yn enwedig tuag at y Parc Cenedlaethol.	✓	✓	
Sicrhau bod datblygiadau wedi'u gwahanu'n eglur oddi wrth ei gilydd fel bod eu heffaith ar y ffordd mae pobl yn gweld y dirwedd yn parhau i fod yn lleol ac nad oes dylanwad diffiniol o gasglu / cynyddu yn effeithio ar y profiad o'r dirwedd. Mae hyn yn golygu bod angen ystyried yn arbennig o ofalus effeithiau cynyddol y datblygiadau presennol a datblygiadau arfaethedig.	✓	✓	✓
Cynnal cyfanrwydd Tirwedd Hanesyddol Cofrestredig Aberglaslyn a Blaenau Ffestiniog.	✓	✓	✓
Amddiffyn cefndiroedd nodweddion sydd wedi'u dynodi a nodweddion treftadaeth ddiwylliannol pwysig eraill fel Parciau a Gerddi Cofrestredig; a'r golygfeydd allweddol at i mewn ac at allan o'r nodweddion hyn.	✓	✓	✓
Ystyried y golygfeydd oddi wrth dderbynwyr preswyl, yn enwedig y rhai mae ganddynt olygfeydd yn barod o ddatblygiadau modern sy'n bodoli'n barod, fel lein uwchben 400 kV. Dylai'r gwaith o leoli datblygiad fertigol ychwanegol geisio osgoi effeithiau cynyddol ar yr olygfa.	✓	✓	
Osgoi effeithiau cynyddol ar lwybrau poblogaidd, yn cynnwys Sustrans Bangor i Abergwaun (llwybr rhif 82 y rhwydwaith beicio cenedlaethol) a gweledfannau eraill lleol sy'n cael eu gwerthfawrogi – defnyddio delweddu i asesu golygfeydd dilyniannol (yn cynnwys golygfeydd i ddatblygiad sy'n bodoli'n barod).	✓	✓	✓
Osgoi effeithiau cynyddol ar lwybrau twristiaeth yr A498 ac A470, Rheilffordd Ffestiniog a Rheilffordd Eryri.	✓	✓	✓
Lleoli datblygiad llai o faint yn agos at adeiladau sy'n bodoli'n barod er mwyn osgoi amlhau datblygiad yn y rhannau llai datblygedig o'r ACT hon.	✓	✓	✓
Ystyried lleoliadau datblygiad sy'n bodoli'n barod a datblygiad arfaethedig wrth gynllunio datblygiad newydd, er mwyn osgoi effaith gynyddol raddol.	✓	✓	✓