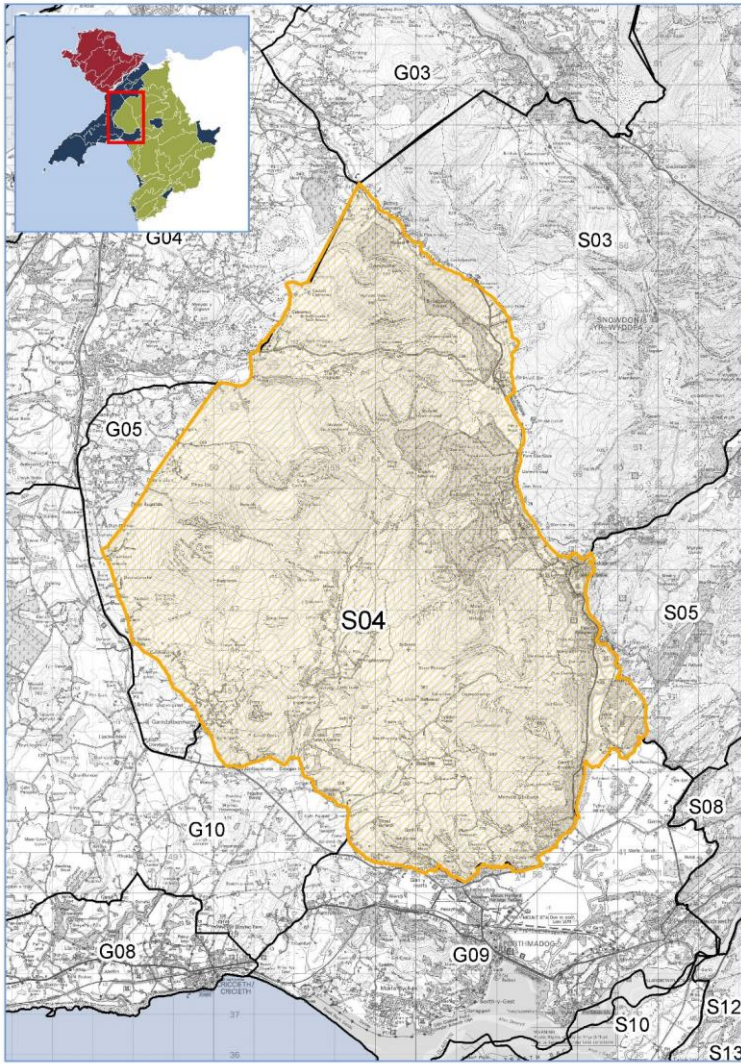


S04 Moel Hebog



1:100,000



Atgynhychwyd o fap yr Arolwg Ordnans gyda chaniatâd yr Arolwg Ordnans © ar ran Rheolwr Swyddfa Ei Mawrhydi, © hawffraint y Goron, Trwydded rhif 100023387

Lleoliad a Maint

Mae'r ACT hon yn cynnwys cyfres o gopaon nodedig a llynnoedd rhewlifol sy'n ffurfio terfyn gorllewinol y Parc Cenedlaethol, efo'r A4085 ar y terfyn dwyreiniol.

Nodweddion Allweddol

- Graddfa anferth, tirwedd ddigysgod.
- Cyfres o ddyffrynnoedd rhwng copaon mynyddoedd creigiog.
- Diddordeb o ran treftadaeth ddiwylliannol

Arfarniad

Mae'r tabl a ganlyn yn dangos yr arfarniad o'r Ardal Cymeriad Tirwedd (ACT) hon yn erbyn meini prawf sensitifrwydd sydd wedi'u penderfynu ymlaen llaw ar gyfer y pum math o ddatblygiad.

Allwedd	Sensitifrwydd Uwch	↑	Sensitifrwydd Canolig	-	Sensitifrwydd Is	↓	Maen prawf / math o ddatblygiad ddim yn gymwys
---------	--------------------	---	-----------------------	---	------------------	---	--

Meini Prawf Sensitifrwydd	Nodweddion yr ACT	Asesiad o Sensitifrwydd y Dirwedd i'r Gwahanol Fathau o Ddatblygiad					
		Ynni Gwynt	Ynni Haul PV ar Raddfa Cae	Lein Uwchben 400 kV	Mastiau Ffonau Symudol	Parciau Carafanau Statig / Cabanau Gwyliau	
Tirwedd	Graddfa	Yn nodweddiadol yn dirwedd ar raddfa fawr . VS8: Canolig (31%) / <u>Mawr</u> (69%)		↓			
	Patrwm Caeau, Graddfa a Threfn Cau Tiroedd	Ddim yn gymwys					
	Tirffurf	Mae bryniau uchel a dyffrynnoedd yn nodweddiadol ; cyfres o gopaon nodedig a dyffrynnoedd rhewlifol efo llynnoedd rhewlifol ym mhennau'r dyffrynnoedd.		↑		↑	↑

Meini Prawf Sensitifrwydd	Nodweddion yr ACT	Asesiad o Sensitifrwydd y Dirwedd i'r Gwahanol Fathau o Ddatblygiad				
		Ynni Gwynt	Ynni Haul PV ar Raddfa Cae	Lein Uwchben 400 kV	Mastiau Ffonau Symudol	Parciau Carafanau Statig / Cabanau Gwyliau
	<p>VS Dosbarthiad Lefel 2: <u>Ucheldir/Llwyfandir Digysgod</u> (64%) / Bryniau, Llwyfandir Is a Llethrau Sgarp (21%) / Dyffrynnoedd Iseldir (15%)</p> <p>VS4: <u>Bryniau Uchel/Mynyddoedd</u> (69%) / Bryniau/Dyffrynnoedd (15%) / Tonnog (16%)</p>					
Gorchudd Tir	<p>Copaon mynydd creigiog agored, tir pori garw yn yr ucheldir a llethrau sgarp a threfn o dir ffridd wedi'i gau mewn ffurfiau petryalog mawr efo llynnoedd mawr yn gymysg efo hynny. Tir pori wedi'i wella'n rhannol a chaeau o laswelltir garw ar y llethrau is ac yn y dyffrynnoedd, wedi'u diffinio gan batrwm caeau hanesyddol ar raddfa fechan.</p> <p>VS Dosbarthiad Lefel 3: <u>Gweundir Ucheldir</u> (56%) / Dyffrynnoedd Agored Iseldir (11%) / Mosaig o Lethrau a Llethrau Sgarp (15%) / Mosaig o Lethrau a Llethrau Sgarp (15%) / Llethrau a Llethrau Sgarp Coediog (5%)</p> <p>VSS: <u>Tir Agored</u> (64%) / Patrwm Caeau/ Mosaig (23%) / Coetir (5%) / Cymysgedd (6%)</p>	↑			↑	↑
Dylanwadau wedi'u chreu gan bobl	<p>Yn y rhan ganolog, mae'r ACT heb ei haneddu ac efo ychydig o ddylanwad pobl.</p> <p>Mae dylanwad pobl yn cynyddu rywfaint o gwmpas ymylon yr ACT, efo ychydig o anheddau mewn clystyrau ar hyd lonydd bychain a'r A4085 tua'r dwyrain. Mae hefyd un parc carafanau tua'r de.</p> <p>VS6: Gwledig Gwasgareidg/Ffermydd (9%) / Clystyrau (20%) / <u>Dim Aneddiadau</u> (70%)</p> <p>VS27: Da (9%) / <u>Gweddol</u> (90%)</p>	↑			↑	↑
Patrwm Anheddiad	Ddim yn gymwys					
Nenlinellau a Chefndiroedd	Mae cyfres o gopaon amlwg a golygfeydd tuag at gopa'r Wyddfa tua'r gogledd a'r gogledd-ddwyrain, sy'n ffurfio nenlinellau nodedig ar gyfer yr ACT hon.	↑			↑	

Meini Prawf Sensitifrwydd	Nodweddion yr ACT	Asesiad o Sensitifrwydd y Dirwedd i'r Gwahanol Fathau o Ddatblygiad					
		Ynni Gwynt	Ynni Haul PV ar Raddfa Cae	Lein Uwchben 400 kV	Mastiau Ffonau Symudol	Parciau Carafanau Statig / Cabanau Gwyliau	
Gweledol	Symudiad	Symudiad yn digwydd yn anaml , yn enwedig yn y rhan ganolog. Bydd symudiad achlysurol yn dod oddi wrth y rhwydwaith ffyrdd mwy ymylol. <i>VS18: Achlysurol (14%) / Aml (13%) / Anaml (72%)</i>	↑				
	Gwelededd, Golygfeydd Allweddol, Fistâu a Derbynwyr Nodweddiadol (tu mewn a thu allan i bob Ardal Cymeriad Tirwedd)	Mae'r golygfeydd nodweddiadol yn rhai agored a digysgod , yn enwedig oddi wrth y manau uwch. Mae'r golygfeydd nodweddiadol o waelod y dyffrynnoedd yn rhai wedi'u cau i mewn a'u cyfyngu gan y tirlurf oddi amgylch. <i>VS9: Wedi'i gau i mewn (15%) / Agored (16%) / Digysgod (64%) / Cyfyngedig (5%)</i> Mae'r derbynwyr nodweddiadol yn cynnwys preswylwyr, defnyddwyr ac ymwelwyr ar gyfer y manau a ganlyn: <ul style="list-style-type: none"> Eiddo mewn clystyrau a ffermydd gwasgaredig Parc Cenedlaethol Eryri Llwybrau pellter hir yn cynnwys llwybr beicio cenedlaethol Sustrans Lôn Las Cymru rhwng Caerdydd a Chaerdybi (llwybr 8 y rhwydwaith beicio cenedlaethol) a chysylltiad pellach i lwybr beicio cenedlaethol 8. Mannau Mynediad Agored Atyniadau lleol fel Rheilffordd Eryri Hawliau tramwy cyhoeddus lleol Llwybrau twristiaeth yr A4085 a'r A498 Y rhwydwaith ffyrdd lleol 	↑		↑	↑	
	Golygfeydd tuag at ac oddi wrth Nodweddion Pwysig o ran Tirwedd a Threftadaeth Ddiwylliannol	Mae'r rhain yn cynnwys: <ul style="list-style-type: none"> Parc Cenedlaethol Eryri (yn cynnwys yr Wyddfa) Tirweddau Aberoedd Glaslyn a Dwyrdd, Ardaloedd Tirwedd Arbennig Cyron Gogledd-orllewin Eryri a Phorthmadog a Bae Tremadog 	↑			↑	

Meini Prawf Sensitifrwydd	Nodweddion yr ACT	Asesiad o Sensitifrwydd y Dirwedd i'r Gwahanol Fathau o Ddatblygiad				
		Ynni Gwynt	Ynni Haul PV ar Raddfa Cae	Lein Uwchben 400 kv	Mastiau Ffonau Symudol	Parciau Carafanau Statig / Cabanau Gwyliau
<i>(tu mewn a thu allan i bob Ardal Cymeriad Tirwedd)</i>	<ul style="list-style-type: none"> Tirweddau Hanesyddol Cofrestredig Aberglaslyn a Dyffryn Nantlle Bryngaerau Parc a Gardd Cofrestredig Ardal o Harddwch Naturiol CDLIE (Polisi Datblygu 2) 					
Cyflwr	Ddim yn gymwys					
Aesthetig, Canfyddiadol a Phrofiadol	Ansawdd a Chymeriad yr Olygfa Arfarniad nodweddiadol Uchel yn LANDMAP efo rhai ardaloedd yn Neilltuol . VS25: <u>Cryf</u> (63%) / Canolig (20%) / Gwan (17%) VS46: <u>Uchel</u> (67%) / Canolig (18%) / Neilltuol (10%) / Isel (5%) VS47: <u>Uchel</u> (73%) / Canolig (27%) VS48: <u>Uchel</u> (73%) / Canolig (19%) / Neilltuol (9%)	↑			↑	↑
	Pellenigrwydd / Llonyddwch Yn nodweddiadol yn dirlun efo lefel uchel o lonyddwch . Mae rhannau o'r ACT yn ddigysgod a gwyllt mewn mannau. Mae'r A4085 ar ymyl dwyreiniol yr ACT yn dod â rhywfaint o fân darfu ac ymyrraeth sŵn . VS24: <u>Digysgod; Gwyllt</u> (56%) / Cysgodol (15%) / Arall (12%) / Digysgod (8%) / Arall; Deniadol; Wedi'i anheddu; Ysbrydol (5%)	↑			↑	↑

Meini Prawf Sensitifrwydd	Nodweddion yr ACT	Asesiad o Sensitifrwydd y Dirwedd i'r Gwahanol Fathau o Ddatblygiad				
		Ynni Gwynt	Ynni Haul PV ar Raddfa Cae	Lein Uwchben 400 kV	Mastiau Ffonau Symudol	Parciau Carafanau Statig / Cabanau Gwyliau
Gwerth	<p>Gwerth o ran Tirwedd (yn cynnwys nodweddion yn ymwneud efo'r dirwedd)</p> <p>Mae'r ACT cyfan tu mewn i'r Parc Cenedlaethol.</p> <p>Nodweddion wedi'u dynodi'n genedlaethol, fel Ardaloedd Mynediad Agored a llwybr beicio cenedlaethol Sustrans Lôn Las Cymru rhwng Caerdydd a Chaergybi (llwybr 8 y rhwydwaith beicio cenedlaethol) a chysylltiad pellach i lwybr 8 y rhwydwaith beicio cenedlaethol.</p> <p>Mae llawer o'r ardal wedi'i dosbarthu yn CDLIE fel Ardal o Harddwch Naturiol.</p> <p>Yr arfarniad LANDMAP nodweddiadol ydi Uchel i Neilltuol.</p> <p>VS50: <u>Uchel</u> (69%) / Canolig (22%) / Neilltuol (9%)</p> <p>VS49: <u>Uchel</u> (64%) / Canolig (30%) / Isel (5%)</p> <p>LH45: <u>Uchel</u> (43%) / Canolig (20%) / Isel (11%) / Neilltuol (27%)</p> <p>LH42: <u>Heb ei asesu</u> (98%)</p> <p>GL31: <u>Neilltuol</u> (99%)</p> <p>GL33: <u>Neilltuol</u> (99%)</p>	↑			↑	↑
	<p>Gwerth Hanesyddol</p> <p>Mae rhannau gogleddol o'r ACT hon yn Nhirwedd Hanesyddol Gofrestredig Dyffryn Nantlle a rhannau deheuol yn Nhirwedd Hanesyddol Cofrestredig Aberglaslyn.</p> <p>Mae'r ardal hon hefyd yn cynnwys bryngaerau.</p> <p>Yr arfarniad LANDMAP nodweddiadol ydi Uchel efo rhai rhannau'n Neilltuol.</p> <p>HL38: <u>Uchel</u> (43%) / Canolig (35%) / Heb ei asesu (22%)</p> <p>HL35: <u>Uchel</u> (57%) / Canolig (9%) / Neilltuol (34%)</p> <p>HL40: <u>Uchel</u> (62%) / Canolig (6%) / Neilltuol (32%)</p>	↑			↑	↑

Sensitifrwydd Cyffredinol y Dirwedd a'r Strategaeth

Mae'r tablau a ganlyn yn rhoi crynodeb cyffredinol o sensitifrwydd o ran y mathau perthnasol o ddatblygiad¹⁶ (ar sail y tabl arfarnu sensitifrwydd ACT), ynghyd â'r strategaeth arfaethedig ar gyfer y dirwedd.

DATBLYGIADAU YNNI GWYNT

SENSITIFRWYDD CYFFREDINOL

Uchel lawn	<p>Er y gallai'r raddfa fawr fod yn arwydd o sensitifrwydd is i ddatblygiad ynni gwynt, beth sy'n llawer pwysicach na hynny ydi nodweddion naturiol y dirwedd ucheldir fynnyddig arbennig o nodedig a golygfaol hon. Mae rheiny'n rhoi graddau uchel o sensitifrwydd ac wedi arwain at ei dynodi tu mewn i Barc Cenedlaethol Eryri. Mae llawer o'r ardal hon hefyd wedi'i diffinio yn CDLIE fel Ardal o Harddwch Naturiol .</p> <p>Mae'r sensitifrwydd yn cael ei gynyddu ymhellach gan gopaon amlwg a golygfeydd tuag at ac oddi wrth gopa'r Wyddfa a nodweddion eraill pwysig o ran y dirwedd a threftadaeth ddiwylliannol, yn cynnwys AHNE Llŷn, AHNE Ynys Môn a nifer o Dirweddau Hanesyddol Cofrestredig. Mae prinder cymharol o ddylanwad pobl, sy'n rhoi teimlad cryf o fod yn bellennig ac o lonyddwch ac, ar adegau, o dir gwyllt mewn rhan helaeth o'r ACT yma. Mae hyn, wedi'i gyfuno efo nifer uchel o dderbynwyr gweledol sensitif, yn cynyddu'r sensitifrwydd ymhellach. Mae'r teimlad o lonyddwch yn cael ei erydu'n lleol ar hyd y coridor ffordd tua'r dwyrain.</p>
-------------------	--

STRATEGAETH AR GYFER Y DIRWEDD

Amcan ar gyfer y Dirwedd	Gwarchod y Dirwedd
Gwaelodlin Datblygiad	Dim datblygiadau ynni gwynt yn bodoli nac efo caniatâd ar eu cyfer.
Cynhwysedd Dangosol Cyffredinol	Yn nodweddiadol, dim cynhwysedd ar gyfer datblygiadau ynni gwynt (efo eithriad ar gyfer nifer gyfyngedig o ddatblygiadau gwynt ar raddfa ddomestig hyd at ficro, y dylent fod wedi'u cysylltu'n dda efo'r anheddiad/adeiladau sy'n bodoli'n barod ac sydd tu allan i Ardal o Harddwch Naturiol CDLIE.)

MASTIAU FFONAU SYMUDOL

SENSITIFRWYDD CYFFREDINOL

Uchel lawn	<p>Mae nodweddion naturiol y dirwedd arbennig o nodedig a golygfaol hon o ucheldir mynydd yn rhoi graddau uchel o sensitifrwydd ac wedi arwain at ei dynodi tu mewn i Barc Cenedlaethol Eryri. Mae llawer o'r ardal hon hefyd wedi'i diffinio tu mewn i CDLIE fel Ardal o Harddwch Naturiol .</p> <p>Mae'r sensitifrwydd i ddatblygiadau mastiau ffonau symudol yn cael ei gynyddu ymhellach gan ardaloedd o ucheldir agored, copaon creigiog a golygfeydd tuag at ac oddi wrth gopa'r Wyddfa a nodweddion eraill pwysig o ran y dirwedd a threftadaeth ddiwylliannol, yn cynnwys AHNE Llŷn, AHNE Ynys Môn a nifer o Dirweddau Hanesyddol Cofrestredig. Mae prinder cymharol o ddylanwad pobl, sy'n rhoi teimlad cryf o fod yn bellennig ac o lonyddwch ac, ar adegau, o dir gwyllt mewn rhan helaeth o'r ACT yma. Mae hyn, wedi'i gyfuno efo nifer uchel o dderbynwyr gweledol sensitif, yn cynyddu'r sensitifrwydd ymhellach. Mae sensitifrwydd i ddatblygiadau mastiau ffonau symudol yn cael ei leihau'n lleol lle</p>
-------------------	--

¹⁶ NODER: Mae'r ACT yma tu allan i'r ardal astudiaeth ar gyfer datblygiadau ynni haul PV ar raddfa cae a lein uwchben 400 kV, felly does dim strategaethau ar gyfer y mathau hyn o ddatblygiad.

	<p>mae'r teimlad o lonyddwch yn cael ei erydu'n lleol ar hyd y coridor ffordd tua'r dwyrain, lle mae blociau mawr o blanhigfeydd coed conwydd a hefyd ym Meddgelert lle mae nifer fechan o fastiau ffonau symudol yn barod.</p>
--	---

STRATEGAETH AR GYFER Y DIRWEDD	
Amcan ar gyfer y Dirwedd	Gwarchod y Dirwedd
Gwaelodlin Datblygiad	- 1 datblygiad mast ffonau symudol - 1 datblygiad mast ffonau symudol wedi'i guddio
Cynhwysedd Dangosol Cyffredinol	Yn nodweddiadol, dim cynhwysedd ar gyfer datblygiadau mastiau ffonau symudol (heblaw am nifer cyfyngedig o fastiau ffonau symudol wedi'u cuddio a'u lleoli'n sensitif a'u dylunio'n dda.)

PARCIAU CARAFANAU STATIG / CABANAU GWYLIU AC ESTYNIADAU

SENSITIFRWYDD CYFFREDINOL	
Uchel iawn	<p>Mae nodweddion naturiol y dirwedd arbennig o nodedig a golygfaol hon o ucheldir mynydd yn rhoi graddau uchel o sensitifrwydd ac wedi arwain at ei dynodi tu mewn i Barc Cenedlaethol Eryri. Mae llawer o'r ardal hon hefyd wedi'i diffinio tu mewn i CDLIE fel Ardal o Harddwch Naturiol .</p> <p>Mae'r sensitifrwydd i ddatblygiad parciau carfanau statig / cabanau gwyliau ac estyniadau iddynt yn cael ei gynyddu ymhellach gan yr ardaloedd agored arbennig o ddigysgod ac amlwg a chopaon creigiog. Mae hynny, ynghyd â phrinder cymharol dylanwad pobl, yn rhoi teimlad cryf o fod yn bellennig ac o dawelwch ac, ar adegau, o dir gwyllt mewn rhan helaeth o'r ACT hon.</p> <p>Er bod y teimlad o lonyddwch yn cael ei erydu'n lleol ar hyd y coridorau ffyrdd o gwmpas ymylon yr ACT, mae'r coridorau hyn yn parhau i fod, yn gymharol, heb eu haneddu ac i'w gweld yn amlwg iawn o'r mynyddoedd o gwmpas, a thrwy hynny'n cynyddu llawer ar y sensitifrwydd.</p> <p>Mae'r sensitifrwydd yn cael ei leihau'n lleol lle mae parciau carfanau statig / cabanau gwyliau, sydd wedi'u lleoli ymhell tua'r gogledd a'r de o'r ACT hon, a lle mae blociau mawrion o blanhigfeydd coed conwydd tua'r gogledd a'r gogledd-orllewin o Feddgelert.</p>

STRATEGAETH AR GYFER Y DIRWEDD	
Amcan ar gyfer y Dirwedd	Gwarchod y Dirwedd
Gwaelodlin Datblygiad	- 1 datblygiad mawr - 2 ddatblygiad bychan iawn
Cynhwysedd Dangosol Cyffredinol	Yn nodweddiadol does dim cynhwysedd ar gyfer datblygiadau parciau carfanau statig/cabanau gwyliau tu mewn i'r Ardal o Harddwch Naturiol CDLIE. Fodd bynnag, tu allan i'r ardaloedd hyn, gallai fod cynhwysedd ar gyfer nifer cyfyngedig o ddatblygiadau parciau carfanau/cabanau gwyliau wedi'u lleoli'n sensitif, eu dylunio'n dda ac ar raddfa fechan neu fechan iawn.

Canllawiau

Mae'r tabl isod yn rhoi nodiadau canllaw yn benodol ar gyfer yr ACT o ran lleoli datblygiad er mwyn cael cyn lleied ag y bo modd o effeithiau niweidiol.

Nodiadau Canllaw ar gyfer Lleoli	Ynnt Gwynt	Mastiau Ffonau Symudol	Parciau Carafanau Statig / Cabanau Gwyliau
Cadw prydfwerthwch naturiol Parc Cenedlaethol Eryri, ei nodweddion arbennig a'i gefndir ehangach. Ystyried effeithiau datblygiad ar olygfeydd tuag at ac allan o Barc Cenedlaethol Eryri. Mae angen ystyried effaith datblygiad tu allan i ffin y Parc Cenedlaethol, trwy ddefnyddio delweddau. Rhaid i ddatblygiad osgoi creu teimlad o fod yn ymwthio, amgylchynu, amlygrwydd, na bod yn anghydnaws i raddau sy'n annerbyniol, yn unigol neu fel effaith gynyddol ar y Parc Cenedlaethol.	✓	✓	✓
Dylai datblygiad barchu a chadw cymeriad a chefnidir y dirwedd sydd wedi'i diffinio yn CDLIE fel Ardaloedd o Harddwch Naturiol, yn enwedig ardaloedd sy'n cael eu gwerthfawrogi am eu nodweddion pellennig a gwyllt.	✓	✓	✓
Ystyried effeithiau datblygiad mewn perthynas â'r gweledd cryf, o un i'r llall, rhwng AHNE Ynys Môn, AHNE Llŷn a Pharc Cenedlaethol Eryri.	✓	✓	✓
Ystyried effeithiau datblygiad ar olygfeydd tuag at ac oddi wrth AHNE Llŷn.	✓	✓	✓
Cadw nodweddion arbennig Tirweddau Aberoedd Glaslyn a Dwyrdd, Ardaloedd Tirwedd Arbennig Ymylon Gogledd-orllewin Eryri a Porthmadog a Bae Tremadog.	✓	✓	✓
Osgoi lleoli datblygiadau ar nenlinellau agored neu lethrau ac amddiffyn golygfeydd allweddol, yn enwedig tuag at y Parc Cenedlaethol.	✓	✓	
Sicrhau bod datblygiadau wedi'u gwahanu'n eglur oddi wrth ei gilydd fel bod eu heffaith ar y ffordd mae pobl yn gweld y dirwedd yn parhau i fod yn lleol ac nad oes dylanwad diffiniol o gasglu / cynyddu yn effeithio ar y profiad o'r dirwedd. Mae hyn yn golygu bod angen ystyried yn arbennig o ofalus effeithiau cynyddu datblygiadau presennol a datblygiadau arfaethedig.	✓	✓	✓
Cynnal cyfanrwydd Tirwedd Hanesyddol Cofrestredig Aberglaslyn a Dyffryn Nantlle.	✓	✓	✓
Amddiffyn cefndiroedd nodweddion sydd wedi'u dynodi a nodweddion pwysig eraill o ran treftadaeth ddiwylliannol, yn cynnwys Parciau a Gerddi Cofrestredig; a'r golygfeydd allweddol i mewn i'r nodweddion hyn ac at allan ohonynt.	✓	✓	✓
Ystyried y golygfeydd oddi wrth dderbynwyr preswyl, yn enwedig y rhai mae ganddynt olygfeydd yn barod o ddatblygiadau modern fertigol sy'n bodoli'n barod, fel lein uwchben 400 kV. Dylai'r gwaith o leoli datblygiad fertigol ychwanegol geisio osgoi effeithiau cynyddol ar yr olygfa.	✓	✓	
Osgoi effeithiau cynyddol ar lwybrau poblogaidd, yn cynnwys llwybr beicio cenedlaethol Lôn Las Cymru Sustrans o Gaerdydd i Gaerdybi (llwybr rhif 8 y rhwydwaith beicio cenedlaethol), cysylltiad pellach i lwybr rhif 8 y rhwydwaith beicio cenedlaethol a gweledfannau eraill lleol sy'n cael eu gwerthfawrogi – defnyddio delweddau i asesu golygfeydd dilyniantol (yn cynnwys golygfeydd tuag at ddatblygiad sy'n bodoli'n barod).	✓	✓	✓
Osgoi effeithiau cynyddol ar lwybr ymwelwyr yr A487 a Rheilffordd Eryri.	✓	✓	✓
Lleoli datblygiad llai o faint yn agos at adeiladau sy'n bodoli'n barod er mwyn osgoi amlhau datblygiad yn y rhannau llai datblygedig o'r ACT hon.	✓	✓	✓
Ystyried lleoliadau datblygiad sy'n bodoli'n barod a datblygiad arfaethedig wrth gynllunio datblygiad newydd, er mwyn osgoi effaith gynyddol raddol.	✓	✓	✓
Parhau i gadw'r golygfeydd o un i'r llall rhwng nodweddion treftadaeth ddiwylliannol ar bennau bryniau.			