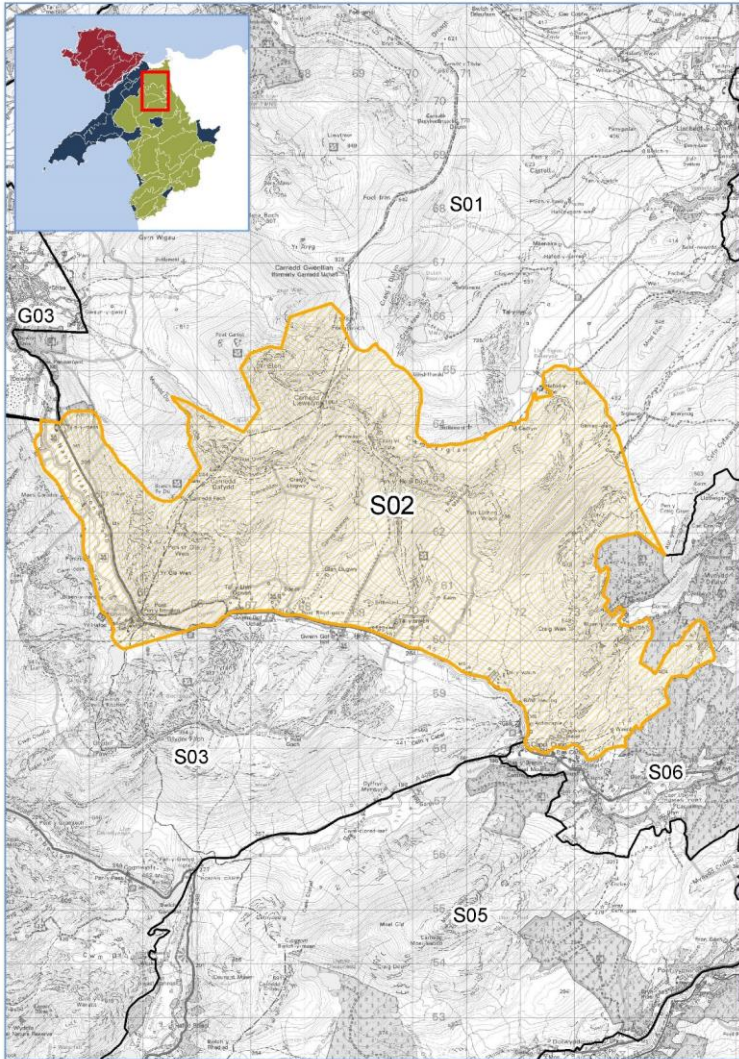


## S02 Y Carneddau



1:75,000



Atgynhychwyd o fap yr Arolwg Ordnans gyda chaniatâd yr Arolwg Ordnans © ar ran Rheolwr Swyddfa Ei Mawrhydi, © hawlfraint y Goron, Trwydded rhif 100023367

### Lleoliad a Maint

Mae'r Ardal Cymeriad Tirwedd (ACT) hon yn cynnwys mynyddoedd y Carneddau, wedi'i ffinio yn y gorllewin gan ddyffryn ffurf U Nant Ffrancon ac yn y de gan Afon Llugwy a'r A5.

### Nodweddion Allweddol

- Tirwedd ddigysgod ar raddfa anferth
- Bryniau a mynyddoedd uchel efo lonydd a dyffrynnoedd ar eu terfynau
- Mae'n cynnwys y copa ail uchaf yng Nghymru (Carnedd Llywelyn)

### Arfarniad

Mae'r tabl a ganlyn yn dangos yr arfarniad o'r Ardal Cymeriad Tirwedd (ACT) hon yn erbyn meini prawf sensitifrwydd sydd wedi'u penderfynu ymlaen llaw ar gyfer y pum math o ddatblygiad.

Allwedd	Sensitifrwydd Uwch	↑	Sensitifrwydd Canolig	-	Sensitifrwydd Isel	↓	Maen prawf / math o ddatblygiad ddim yn gymwys
---------	--------------------	---	-----------------------	---	--------------------	---	--

Meini Prawf Sensitifrwydd	Nodweddion yr ACT	Asesiad o Sensitifrwydd y Dirwedd i'r Gwahanol Fathau o Ddatblygiad				
		Ynni Gwynt	Ynni Haul PV ar Raddfa Cae	Lein Uwchben 400 kV	Mastiau Ffonau Symudol	Parciau Carafanau Statig / Cabanau Gwyliau
Tirwedd	<b>Graddfa</b> Yn nodweddiadol yn dirwedd ar <b>raddfa anferth</b> . VS8: <u>Canolig</u> (23%) / <u>Anferth</u> (75%)	↓				
	<b>Patrwm Caeau, Graddfa a Threfn Cau Tiroedd</b> Ddim yn gymwys					
	<b>Tirffurf</b> Bryniau a mynyddoedd uchel yn cynnwys llinell ymyl uchel cadwyn mynyddoedd y Carneddau, efo dyffryn ffurf U Nant Ffrancon ar y terfyn gorllewinol a'r A5 a dyffryn Afon Llugwy tua'r de. VS Dosbarthiad Lefel 2: <u>Ucheldir / Llwyfandir Digysgod</u> (77%) / Bryniau, Llwyfandir Is a Llethrau Sgarp (22%)	↑			↑	↑

Meini Prawf Sensitifrwydd	Nodweddion yr ACT	Asesiad o Sensitifrwydd y Dirwedd i'r Gwahanol Fathau o Ddatblygiad				
		Ynni Gwyrnt	Ynni Haul PV ar Raddfa Cae	Lein Uwchben 400 kV	Mastiau Ffonau Symudol	Parciau Carafanau Statig / Cabanau Gwyliau
	VS4: <u>Bryniau/Mynyddoedd Uchel</u> (77%) / <u>Tonnog</u> (7%) / <u>Bryniau/Dyffrynnoedd</u> (16%)					
<b>Gorchudd Tir</b>	<b>Copaon mynyddoedd creigiog</b> , tir pori garw ar ucheldir, <b>llethrau sgarp</b> a thir ffridd wedi'i gau mewn ffurfiau mawr petryalog yn gymysg efo llynnoedd mawr. VS Dosbarthiad Lefel 3: <u>Tir Pori Ucheldir</u> (75%) / <u>Mosaig o Ochrau Bryniau a Llethrau Sgarp</u> (16%) / <u>Pori ar Ochrau Bryniau a Llethrau Sgarp</u> (6%)  VS5: <u>Tir Agored</u> (77%) / <u>Cymysgedd</u> (22%)	↑			↑	↑
<b>Dylanwadau wedi'u Creu gan Bobl</b>	<b>Yn bennaf yn dir heb ei anheddu</b> , efo ychydig o eiddo sy'n nodweddiadol o'r ardal mewn clystyrau ar hyd yr A5.  <b>Ychydig o ddylanwadau amlwg wedi'u creu gan bobl</b> heblaw am lonydd bychain a mastiau ffonau symudol yn y gorllewin a'r de.  VS6: <u>Clystyrau</u> (22%) / <u>Dim anheddiad</u> (77%)  VS27: <u>Gweddol</u> (100%)	↑			↑	↑
<b>Patrwm Anheddiad</b>	Ddim yn gymwys					
<b>Nenlinellau a Chefnidiroedd</b>	Mae <b>llinell ymyl</b> amlwg ac uchel mynyddoedd y Carneddau a <b>chopa uchel</b> Carnedd Llywelyn (yr ail uchaf yn Eryri) yn ffurfio <b>nenlinellau nodedig iawn</b> yn yr ACT yma.	↑			↑	
<b>Gweledol</b>	<b>Symudiad</b> Mae traffig cyfyngedig ar y ffyrdd yn dod â <b>symudiadau achlysurol</b> i'r dirwedd, a heblaw am hynny mae cymeriad o lonyddwch.  VS18: <u>Achlysurol</u> (75%) / <u>Aml</u> (16%) / <u>Anaml</u> (8%)	↑				
	<b>Gwelededd, Golygfeydd Allweddol, Fistâu a</b>	<b>Golygfeydd panoramig</b> o'r mynyddoedd yn edrych tuag at forluniau Conwy ac Ynys Môn tua'r gogledd.	↑			↑

Meini Prawf Sensitifrwydd	Nodweddion yr ACT	Asesiad o Sensitifrwydd y Dirwedd i'r Gwahanol Fathau o Ddatblygiad				
		Ynni Gwynnt	Ynni Haul PV ar Raddfa Cae	Lein Uwchben 400 kV	Mastiau Ffonau Symudol	Parciau Carafanau Statig / Cabanau Gwyliau
<b>Derbynwyr Nodweddiadol</b> <i>(tu mewn a thu allan i bob Ardal Cymeriad Tirwedd)</i>	<p>Tua'r de, mae'r dirwedd agored a digysgod yn caniatáu <b>golygfeydd helaeth</b> dros gadwyn mynyddoedd y Carneddau.</p> <p>VS9: Agored (24%) / <u>Digysgod</u> (75%)</p> <p>Mae'r derbynwyr nodweddiadol yn cynnwys preswylwyr, defnyddwyr ac ymwelwyr ar gyfer y mannau a ganlyn:</p> <ul style="list-style-type: none"> <li>Eiddo preswyl mewn clystyrau</li> <li>Parc Cenedlaethol Eryri (yn cynnwys yr Wyddfa)</li> <li>Llwybrau pellter hir yn cynnwys llwybr beicio cenedlaethol Sustrans o Fangor i Abergwaun (llwybr 82 y rhwydwaith beicio cenedlaethol)</li> <li>Mannau Mynediad Agored</li> <li>Atyniadau lleol a hawliau tramwy cyhoeddus</li> <li>Llwybr ymwelwyr yr A5</li> <li>Y rhwydwaith ffyrdd lleol</li> </ul>					
<b>Golygfeydd tuag at ac oddi wrth Nodweddion Pwysig o ran Tirwedd a Threftadaeth Ddiwylliannol</b> <i>(tu mewn a thu allan i bob Ardal Cymeriad Tirwedd)</i>	<p>Mae'r rhain yn cynnwys:</p> <ul style="list-style-type: none"> <li>Parc Cenedlaethol Eryri (yn cynnwys yr Wyddfa)</li> <li>AHNE Môn</li> <li>AHNE Bryniau Clwyd a Dyffryn Dyfrdwy</li> <li>Tirwedd Hanesyddol Cofrestredig Dyffryn Ogwen</li> <li>Parciau a Gerddi Cofrestredig</li> <li>Ardal o Brydferthwch Naturiol CDLIE (Polisi Datblygu 2)</li> </ul>	↑			↑	
<b>Cyflwr</b>	Ddim yn gymwys					

Meini Prawf Sensitifrwydd		Nodweddion yr ACT	Asesiad o Sensitifrwydd y Dirwedd i'r Gwahanol Fathau o Ddatblygiad				
			Ynni Gwyrnt	Ynni Haul PV ar Raddfa Cae	Lein Uwchben 400 kV	Mastiau Ffonau Symudol	Parciau Carafanau Statig / Cabanau Gwyliau
Aesthetig, Canfyddiadol a Phrofiadol	<b>Ansawdd a Chymeriad yr Olygfa</b>	Arfarniad nodweddiadol <b>Uchel</b> yn LANDMAP VS25: <u>Canolig</u> (94%) / Cryf (6%) VS46: <u>Uchel</u> (86%) / Canolig (11%) VS47: <u>Uchel</u> (88%) / Canolig (11%) VS48: <u>Uchel</u> (88%) / Canolig (12%)	↑			↑	↑
	<b>Pellenigrwydd / Llonyddwch</b>	<b>Cadwyn o fynyddoedd digysgod, pellennig a gwyllt heb unrhyw fynediad ffordd i'r mynyddoedd uwch.</b>  Mae'r A5 tua'r de a'r gorllewin yn dod â graddau o ymwithio i'r olygfa a tharfu o ran sŵn, sy'n lleihau ychydig ar y llonyddwch mae pobl yn ei ganfod.  VS24: <u>Digysgod</u> (77%) / Wedi'i anheddu; Deniadol; Cysgodol (11%) / Arall (6%) / Wedi'i anheddu; Deniadol; Digysgod; Gwyllt; Ysbrydol (5%)	↑			↑	↑

Meini Prawf Sensitifrwydd	Nodweddion yr ACT	Asesiad o Sensitifrwydd y Dirwedd i'r Gwahanol Fathau o Ddatblygiad				
		Ynni Gwyrnt	Ynni Haul PV ar Raddfa Cae	Lein Uwchben 400 kV	Mastiau Ffonau Symudol	Parciau Carafanau Statig / Cabanau Gwyliau
Gwerth	<p><b>Gwerth o ran Tirwedd</b> (yn cynnwys nodweddion yn ymwneud efo tirwedd)</p> <p>Mae'r ACT gyfan tu mewn i'r Parc Cenedlaethol.</p> <p>Mae llawer o'r dirwedd wedi'i diffinio yn CDLIE fel Ardal o Harddwch Naturiol.</p> <p>Nodweddion wedi'u dynodi'n genedlaethol fel Ardaloedd Mynediad Agored a llwybr beicio cenedlaethol Sustrans Bangor i Abergwaun (llwybr 82 y rhwydwaith beicio cenedlaethol).</p> <p>Yr arfarniad nodweddiadol yn LANDMAP ydi <b>Uchel</b> efo rhai rhannau'n <b>Neilltuol</b>.</p> <p>VS50: <u>Uchel</u> (88%) / <u>Canolig</u> (11%)</p> <p>VS49: <u>Uchel</u> (77%) / <u>Canolig</u> (22%)</p> <p>LH45: <u>Uchel</u> (9%) / <u>Canolig</u> (23%) / <u>Neilltuol</u> (65%)</p> <p>LH42: <u>Heb ei asesu</u> (100%)</p> <p>GL31: <u>Uchel</u> (20%) / <u>Neilltuol</u> (80%)</p> <p>GL33: <u>Uchel</u> (20%) / <u>Neilltuol</u> (80%)</p>	↑			↑	↑
	<p><b>Gwerth Hanesyddol</b></p> <p>Mae ymylon gorllewinol yr ACT hon tu mewn i Dirwedd Hanesyddol Cofrestredig Dyffryn Ogwen.</p> <p>Yr arfarniad nodweddiadol yn LANDMAP ydi <b>Uchel</b> efo rhai rhannau'n <b>Neilltuol</b>.</p> <p>HL38: <u>Uchel</u> (65%) / <u>Neilltuol</u> (30%)</p> <p>HL35: <u>Uchel</u> (35%) / <u>Neilltuol</u> (65%)</p> <p>HL40: <u>Uchel</u> (37%) / <u>Neilltuol</u> (62%)</p>	↑			↑	↑

## Sensitifrwydd Cyffredinol y Dirwedd a'r Strategaeth

Mae'r tablau a ganlyn yn rhoi crynodeb cyffredinol o sensitifrwydd o ran y mathau perthnasol o ddatblygiad<sup>14</sup> (ar sail y tabl arfarnu sensitifrwydd ACT), ynghyd â'r strategaeth arfaethedig ar gyfer y dirwedd.

### DATBLYGIADAU YNNI GWYNT

#### SENSITIFRWYDD CYFFREDINOL

<b>Uchel lawn</b>	<p>Er y gallai graddfa anferth y dirwedd hon fod yn arwydd o sensitifrwydd is i ddatblygiad ynni gwynt, beth sy'n llawer pwysicach na hynny ydi ei nodweddion naturiol, sef ucheldir mynydd creigiog arbennig o nodedig a golygfaol. Mae hynny'n rhoi graddau uchel o sensitifrwydd ac wedi arwain at ei dynodi tu mewn i Barc Cenedlaethol Eryri. Mae llawer o'r ardal hon hefyd wedi'i diffinio yn CDLIE fel Ardal o Harddwch Naturiol .</p> <p>Mae'r sensitifrwydd yn cael ei gynyddu ymhellach gan nenlinellau sy'n adnabyddus ar unwaith, wedi'u creu gan dopograffi dramatig ac amrywiol cadwyn mynyddoedd y Carneddau, ynghyd â phrinder cymharol o ddylanwad pobl. Mae hynny'n rhoi teimlad cryf o fod yn bellennig ac o lonyddwch ac, ar adegau, o dir gwyllt mewn rhan helaeth o'r ACT yma. Fodd bynnag, yn lleol mae'r teimlad o lonyddwch yn cael ei effeithio ar hyd coridor ffordd yr A5 tua'r de ac ymylon gorllewinol yr ACT hon.</p> <p>Mae golygfeydd helaeth i'w cael tuag at ac oddi wrth nodweddion pwysig o ran tirwedd a threftadaeth ddiwylliannol, yn cynnwys AHNE Bryniau Clwyd a Dyffryn Dyfrdwy, AHNE Ynys Môn, Arfordir Treftadaeth y Gogarth a nifer o Dirweddau Hanesyddol Cofrestredig. Mae hynny, wedi'i gyfuno efo nifer uchel o dderbynwyr sensitif i'r olygfa, yn cynyddu'r sensitifrwydd ymhellach.</p>
-------------------	--

#### STRATEGAETH AR GYFER Y DIRWEDD

<b>Amcan ar gyfer y Dirwedd</b>	<b>Gwarchod y Dirwedd</b>
<b>Gwaelodlin Datblygiad</b>	Dim datblygiadau ynni gwynt yn bodoli na chaniatâd ar gyfer rhai.
<b>Cynhwysedd Dangosol Cyffredinol</b>	<b>Yn nodweddiadol, dim cynhwysedd ar gyfer datblygiadau ynni gwynt</b>

### MASTIAU FFONAU SYMUDOL

#### SENSITIFRWYDD CYFFREDINOL

<b>Uchel lawn</b>	<p>Mae nodweddion naturiol y dirwedd arbennig o nodedig a golygfaol hon o ucheldir mynydd creigiog yn rhoi graddau uchel o sensitifrwydd ac wedi arwain at ei dynodi tu mewn i Barc Cenedlaethol Eryri. Mae llawer o'r ardal hon hefyd wedi'i diffinio tu mewn i CDLIE fel Ardal o Harddwch Naturiol .</p> <p>Mae'r sensitifrwydd yn cael ei gynyddu ymhellach gan nenlinellau sy'n adnabyddus ar unwaith, wedi'u creu gan dopograffi dramatig ac amrywiol cadwyn mynyddoedd y Carneddau, ynghyd â phrinder cymharol o ddylanwad pobl. Mae hynny'n rhoi teimlad cryf o fod yn bellennig ac o lonyddwch ac, ar adegau, o dir gwyllt mewn rhan helaeth o'r ACT yma. Fodd bynnag, yn lleol mae coridor ffordd yr A5 tua'r de ac ar ymylon gorllewinol yr ACT hon yn effeithio ar y teimlad o lonyddwch. Mae presenoldeb mast ffôn symudol yn barod ar hyd y coridor hwn yn lleihau ymhellach y sensitifrwydd i'r math yma o ddatblygiad yn y de-ddwyrain.</p>
-------------------	--

<sup>14</sup> NODER: Mae'r ACT yma tu allan i'r ardal astudiaeth ar gyfer datblygiadau ynni haul PV ar raddfa cae a lein uwchben 400 kV, felly does dim strategaethau ar gyfer y mathau hyn o ddatblygiad.

	Mae golygfeydd helaeth i'w cael tuag at ac oddi wrth nodweddion pwysig o ran tirwedd a threftadaeth ddiwylliannol, yn cynnwys AHNE Bryniau Clwyd a Dyffryn Dyfrdwy, AHNE Ynys Môn, Arfordir Treftadaeth y Gogarth a nifer o Dirweddau Hanesyddol Cofrestredig. Mae hynny, wedi'i gyfuno efo nifer uchel o dderbynwyr sensitif i'r olygfa, yn cynyddu'r sensitifrwydd ymhellach.
--	---

**STRATEGAETH AR GYFER Y DIRWEDD**

<b>Amcan ar gyfer y Dirwedd</b>	<b>Gwarchod y Dirwedd</b>
<b>Gwaelodlin Datblygiad</b>	6 o ddatblygiadau <b>mastiau ffonau symudol</b> .
<b>Cynhwysedd Dangosol Cyffredinol</b>	<b>Yn nodweddiadol, dim cynhwysedd ar gyfer datblygiadau mastiau ffonau symudol (heblaw am nifer cyfyngedig o fastiau ffonau symudol wedi'u cuddio a'u lleoli'n sensitif a'u dylunio'n dda.)</b>

**PARCIAU CARAFANAU STATIG/CABANAU GWYLIU AC ESTYNIADAU IDDYNT**

**SENSITIFRWYDD CYFFREDINOL**

<b>Uchel iawn</b>	<p>Mae nodweddion naturiol y dirwedd arbennig o nodedig a golygfaol hon o ucheldir mynydd creigiog yn rhoi graddau uchel o sensitifrwydd ac wedi arwain at ei dynodi tu mewn i Barc Cenedlaethol Eryri. Mae llawer o'r ardal hon hefyd wedi'i diffinio tu mewn i CDLIE fel Ardal o Harddwch Naturiol .</p> <p>Mae'r sensitifrwydd yn cael ei gynyddu ymhellach gan natur arbennig o ddigysgod topograffi dramatig ac amrywiol cadwyn mynyddoedd y Carneddau (yn cynnwys y copa ail uchaf yn y Parc Cenedlaethol). Mae hynny, ynghyd â phrinder cymharol o ddylanwad pobl, yn rhoi teimlad cryf o fod yn bellennig ac o lonyddwch ac, ar adegau, o dir gwyllt mewn rhan helaeth o'r ACT yma. Er bod y teimlad o lonyddwch yn cael ei effeithio'n lleol ar hyd coridor ffordd yr A5 tua'r de ac ymylon gorllewinol yr ACT hon, mae'r ardal ar y cyfan yn un sydd heb gael ei anheddu ac mae hi'n amlwg iawn o fynyddoedd oddi amgylch a hynny'n cynyddu llawer ar y sensitifrwydd.</p>
-------------------	--

**STRATEGAETH AR GYFER Y DIRWEDD**

<b>Amcan ar gyfer y Dirwedd</b>	<b>Gwarchod y Dirwedd</b>
<b>Gwaelodlin Datblygiad</b>	Dim datblygiadau parciau carafanau statig / cabanau gwyliau yn bodoli na chaniatâd ar gyfer rhai.
<b>Cynhwysedd Dangosol Cyffredinol</b>	<b>Yn nodweddiadol, dim cynhwysedd ar gyfer datblygiadau parciau carafanau statig / cabanau gwyliau</b>

**Canllawiau**

Mae'r tabl isod yn rhoi nodiadau canllaw yn benodol ar gyfer yr ACT o ran lleoli datblygiad er mwyn cael cyn lleied ag y bo modd o effeithiau niweidiol.



Nodiadau Canllaw ar gyfer Lleoli	Ynni Gwynt	Mastiau Ffonau Symudol	Parciau Carafanau Statig / Cabanau Gwyliau
Cadw prydfferthwch naturiol Parc Cenedlaethol Eryri, ei nodweddion arbennig a'i gefndir ehangach. Ystyried effeithiau datblygiad ar olygfeydd tuag at ac allan o Barc Cenedlaethol Eryri. Mae angen ystyried effaith datblygiad tu allan i ffin y Parc Cenedlaethol, trwy ddefnyddio delweddu. Rhaid i ddatblygiad osgoi creu teimlad o fod yn ymwithio, amgylchynu, amlygrwydd, na bod yn anghydawns i raddau sy'n annerbyniol, yn unigol neu fel effaith gynyddol ar y Parc Cenedlaethol.	✓	✓	✓
Dylai datblygiad gadw a pharchu cymeriad a chefnidir y dirwedd sydd wedi'i diffinio yn CDLIE fel Ardaloedd o Harddwch Naturiol, yn enwedig ardaloedd sy'n cael eu gwerthfawrogi am eu nodweddion pellennig a gwyllt.	✓	✓	✓
Ystyried effeithiau datblygiad ar olygfeydd tuag at ac allan o AHNE Ynys Môn ac AHNE Bryniau Clwyd a Dyffryn Dyfrdwy.	✓	✓	✓
Osgoi lleoli datblygiadau ar nenlinellau agored neu lethrau, a diogelu golygfeydd allweddol, yn enwedig rhai tuag at yr Wyddfa a chanolbwyntiau eraill tu mewn i'r Parc Cenedlaethol.	✓	✓	
Cynnal cyfanrwydd Tirweddau Hanesyddol Cofrestredig Dyffryn Ogwen.	✓	✓	✓
Diogelu cefndiroedd nodweddion sydd wedi'u dynodi a nodweddion treftadaeth ddiwylliannol pwysig eraill fel Parciau a Gerddi Cofrestredig; a'r golygfeydd allweddol at i mewn ac at allan o'r nodweddion hyn.	✓	✓	✓
Ystyried y golygfeydd oddi wrth dderbynwyr preswyl, yn enwedig y rhai mae ganddynt olygfeydd yn barod o ddatblygiadau modern fertigol sy'n bodoli'n barod; dylai'r gwaith o leoli datblygiad fertigol ychwanegol geisio osgoi effeithiau cynyddol ar yr olygfa.	✓	✓	
Sicrhau bod datblygiadau wedi'u gwahanu'n eglur oddi wrth ei gilydd, fel bod eu heffaith ar y ffordd mae pobl yn gweld y dirwedd yn parhau i fod yn lleol ac nad oes dylanwad diffiniol o gasglu / cynyddu yn effeithio ar y profiad o'r dirwedd. Mae hyn yn golygu bod angen ystyried yn arbennig o ofalus effeithiau cynyddol y datblygiadau presennol a datblygiadau arfaethedig.	✓	✓	✓
Osgoi cynyddu effeithiau ar lwybrau poblogaidd, yn cynnwys Llwybr Arfordir Cymru, llwybr beicio cenedlaethol Sustrans o Fangor i Abergwaun (rhif 82 y rhwydwaith beicio cenedlaethol) a gweledfannau eraill lleol sy'n cael eu gwerthfawrogi – defnyddio delweddu i asesu golygfeydd dilyniannol (yn cynnwys golygfeydd tuag at ddatblygiad sy'n bodoli'n barod).	✓	✓	✓
Lleoli datblygiad llai o faint yn agos at adeiladau sy'n bodoli'n barod er mwyn osgoi amlychau datblygiad yn y rhannau llai datblygedig o'r ACT hon.	✓	✓	✓
Ystyried lleoliadau datblygiad sy'n bodoli'n barod a datblygiad arfaethedig wrth gynllunio datblygiad newydd, er mwyn osgoi effaith gynyddol raddol.	✓	✓	✓