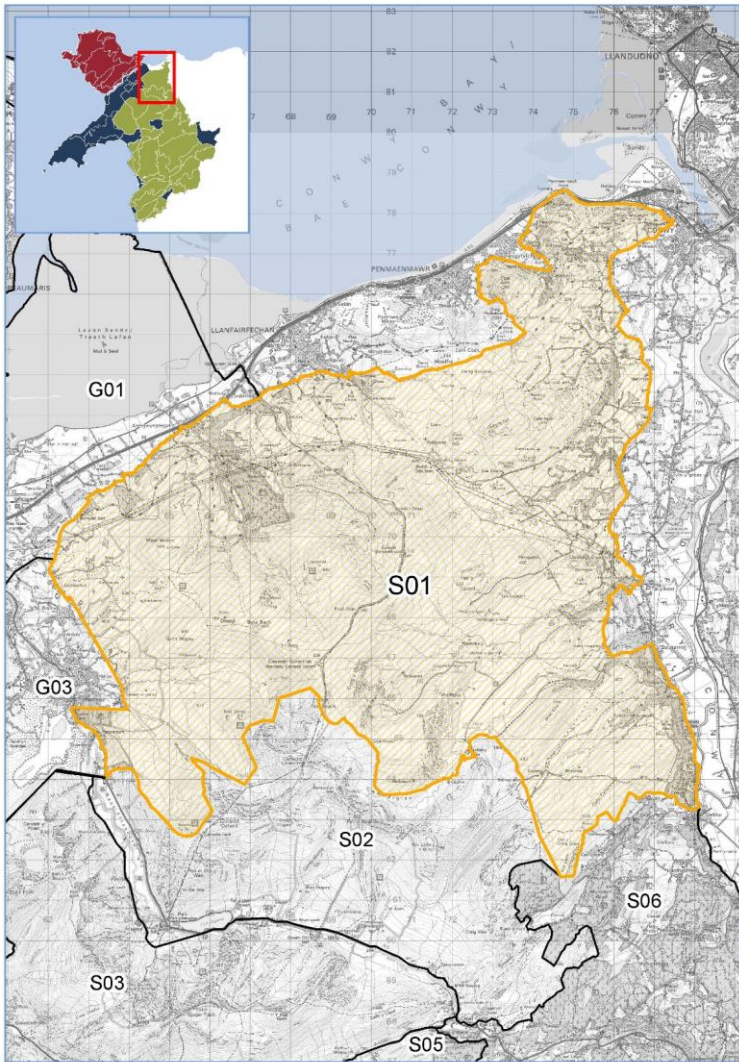


**S01 Ucheldir y Gogledd**



**1:100,000**



Atgynhychwyd o fap yr Arolwg Ordnans gyda chaniatâd yr Arolwg Ordnans © ar ran Rheolwr Swyddfa Ei Mawrhydi, © hawlfraint y Goron, Trwydded rhif 100023387

### Lleoliad a Maint

Mae'r Ardal Cymeriad Tirwedd (ACT) yma'n gyfres o gopaon sy'n estyn o Fethesda yn y gorllewin i ddyffryn Conwy yn y dwyrain. Mae'r ffin yn estyn hyd at gyrion Conwy yn y gogledd, lle mae'r ACT yma'n gefndir agos a dramatig i'r arfordir.

### Nodweddion Allweddol

- Graddfa anferth, tirwedd ddi-gysgod
- Tirwedd ucheldir efo cyfres o gopaon
- Diddordeb o ran treftadaeth ddi-wylliannol

### Arfarniad

Mae'r tabl a ganlyn yn dangos yr arfarniad o'r Ardal Cymeriad Tirwedd (ACT) hon yn erbyn meini prawf sensitifrwydd sydd wedi'u penderfynu ymlaen llaw ar gyfer y pum math o ddatblygiad.

Allwedd	Sensitifrwydd Uwch	↑	Sensitifrwydd Canolig	-	Sensitifrwydd Isel	↓	Maen prawf / math o ddatblygiad ddim yn gymwys
---------	--------------------	---	-----------------------	---	--------------------	---	--

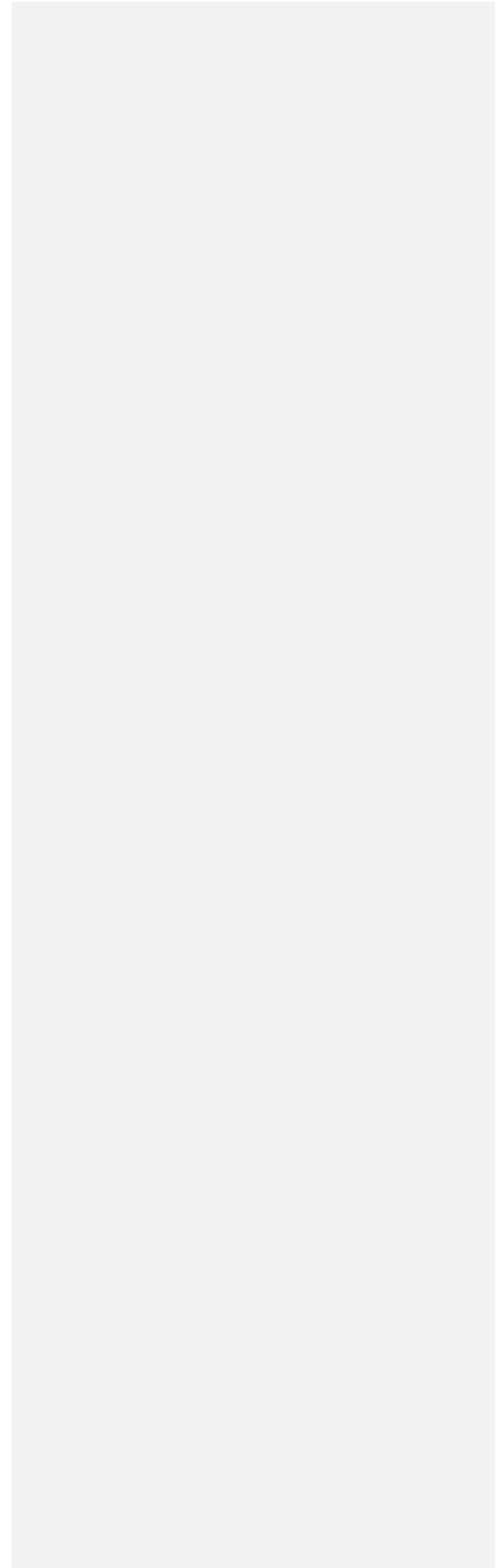
Meini Prawf Sensitifrwydd	Nodweddion yr ACT	Asesiad o Sensitifrwydd y Dirwedd i'r Gwahanol Fathau o Ddatblygiad					
		Ynni Gwyrnt	Ynni Haul PV ar Raddfa Cae	Lein Uwchben 400 kV	Mastiau Ffônau Syrnodol	Parciau Carafanau Statig / Cabanau Gwyliau	
Tirwedd	<b>Graddfa</b>	Yn nodweddiadol yn dirwedd ar <b>raddfa anferth</b> . VS8: Canolig (23%) / Anferth (75%)	↓				
	<b>Patrwm Caeau, Graddfa a Threfn Cau Tiroedd</b>	Ddim yn gymwys					
	<b>Tirffurf</b>	<b>Tirwedd ucheldir digysgod efo cyfres o gopaon uchel.</b> VS Lefel Dosbarthiad 2: <u>Ucheldir Digysgod</u> (77%) / Bryniau, Llwyfandir a Llethrau Sgarp Is (22%) VS4: <u>Bryniau/Mynyddoedd Uchel</u> (77%) / Bryniau/Dyffrynnoedd (16%) / Tonnog (7%) VS8: Canolig (23%) / Anferth (75%)	↑			↑	↑

	<p><b>Gorchudd Tir</b></p> <p>Mae tir mynydd heb ei gau yn darparu <b>tir pori garw</b> sy'n wrthgyferbyniad i'r <b>systemau caeau hanesyddol</b> mwy cymhleth ar y godreon. Mae'r ardal sydd rhwng y ddau yma wedi'i diffinio gan <b>ffridd wedi'i chau mewn trefn reolaidd</b><sup>12</sup>.</p> <p>VS Lefel Dosbarthiad 3: Mosaig o Lethrau a Sgarp (16%) / <u>Tir Pori Ucheldir</u> (75%)</p> <p>VSS: <u>Tir Aqored</u> (77%) / Cymysgedd (22%)</p>	↓			-	↑
	<p><b>Dylanwadau wedi'u Creu gan Bobl</b></p> <p>Mae'r <b>dylanwad modern sydd wedi'i greu gan bobl wedi'i gyfyngu i ymylon gogleddol a dwyreiniol</b> yr ACT yma ac yn cynnwys meysydd carafanau statig ac un tyrbin bychan. Aneddiadau mewn clystyrau ar hyd rhwydwaith o lonydd bychan ar lethrau uchaf dyffryn Conwy. Llinellau uwchben 400 kV a 132 kV yn gyfochrog efo'i gilydd yn rhan ogleddol yr ACT.</p> <p><b>Yn y rhannau eraill a'r cyfan o weddill yr ACT yma does dim ond ychydig iawn o ddylanwad pobl</b> heblaw am weddillion chwareli llechi o'r gorffennol.</p> <p>VS6: Aneddiadau mewn Clystyrau (22%) / <u>Dim Aneddiadau</u> (77%) VS27: <u>Gweddol</u> (100%)</p>	↑			↑	↑
	<p><b>Patrwm Anheddiad</b></p> <p>Ddim yn gymwys</p>					
	<p><b>Nenlinellau a Chefnidroedd</b></p> <p>Mae'r nenlinellau wedi'u ffurfio gan <b>gyfres o gopaon amlwg a nodedig</b> yn cynnwys Moel Wnion, Drosogl, Foel Ganol, Pen y Castell, Drum, Carnedd Gwenllian, Tal y Fan a Mynydd y Dref, Conwy.</p>	↑			↑	
Gweledol	<p><b>Symudiad</b></p> <p>Mae traffig cyfyngedig ar y ffyrdd yn dod â <b>symudiadau achlysurol</b> i'r dirwedd, a heblaw am hynny mae ganddi gymeriad o lonyddwch.</p> <p>VS18: <u>Achlysurol</u> (75%) / <u>Aml</u> (16%) / <u>Anaml</u> (8%) /</p>	↑				
	<p><b>Gwelededd, Golygfeydd Allweddol, Fistâu a Derbynwyr Nodweddiadol</b> (tu mewn a thu allan i bob Ardal Cymeriad Tirwedd)</p> <p>Mae'r golygfeydd tua'r gogledd yn nodweddiadol yn rhai i'r <b>pellter hir</b>, efo golygfeydd at allan tuag at Ynys Môn, y Fenai ac arfordir Conwy. Mae coridor prif ffordd yr A55 a ffermydd gwynt allan yn y môr ac ar y tir hefyd i'w gweld o rai manau tua'r gogledd a'r dwyrain o'r ACT.</p> <p>Mae'r golygfeydd tua'r de wedi'u <b>cyfyngu</b> gan Gadwyn Mynyddoedd y Carneddau.</p>	↑			↑	↑

<sup>12</sup> Mae'r gair Ffridd yn disgrifio cymysgedd amrywiol o lystyfiant glaswelltir a rhos efo rhedyn a phrysgwydd sydd yn aml i'w weld ar ochrau dyffrynnoedd rhwng ucheldir ac iseldir yng Nghymru. Does dim cyfieithiad uniongyrchol o Saesneg i Gymraeg ar gyfer y term yma.

	<p>VS9: Agored (24%)/ <u>Diarysgod</u> (75%)</p> <p>Mae'r derbynwyr nodweddiadol yn cynnwys preswylwyr, defnyddwyr ac ymwelwyr ar gyfer y manau a ganlyn:</p> <ul style="list-style-type: none"> <li>▪ Eiddo preswyl</li> <li>▪ Parc Cenedlaethol Eryri</li> <li>▪ Mannau Mynediad Agored</li> <li>▪ Atyniadau lleol a hawliau tramwy cyhoeddus</li> <li>▪ Atyniadau cyfagos yn cynnwys Castell Conwy, Castell Bwmares a'r Gogarth</li> <li>▪ Llwybrau pellter hir yn cynnwys Llwybr Arfordir Cymru a llwybr beicio cenedlaethol Sustrans o Reading i Gaerdybi (llwybr 5 y rhwydwaith beicio cenedlaethol) a Bangor i Abergwaun (llwybr 82 y rhwydwaith beicio cenedlaethol)</li> <li>▪ Llwybr ymwelwyr yr A5</li> <li>▪ Y rhwydwaith ffyrdd lleol</li> <li>▪ Chwaraeon dŵr a chychod</li> </ul>					
<p><b>Golygfeydd tuag at ac oddi wrth Nodweddion Pwysig o ran Tirwedd a Threftadaeth Ddiwylliannol</b> (tu mewn a thu allan i bob Ardal Cymeriad Tirwedd)</p>	<p>Mae'r rhain yn cynnwys:</p> <ul style="list-style-type: none"> <li>▪ Parc Cenedlaethol Eryri (yn cynnwys yr Wyddfa)</li> <li>▪ Arfordir Treftadaeth y Gogarth</li> <li>▪ AHNE Môn</li> <li>▪ AHNE Bryniau Clwyd a Dyffryn Dyfrdwy</li> <li>▪ Tirwedd Hanesyddol Cofrestredig Pen Isaf Dyffryn Conwy</li> <li>▪ Tirwedd Hanesyddol Cofrestredig Creuddyn a Chonwy</li> <li>▪ Tirwedd Hanesyddol Cofrestredig Gogledd Arllechwedd</li> <li>▪ Tirwedd Hanesyddol Cofrestredig Dyffryn Ogwen</li> <li>▪ Ymylon Gogledd-orllewinol Ardal Tirwedd Arbennig Eryri</li> <li>▪ Bryngaerau</li> <li>▪ Parciau a Gerddi Cofrestredig</li> <li>▪ Ardal o Harddwch Naturiol Cynllun Datblygu Lleol Eryri (Polisi Datblygu 2)</li> </ul>	↑			↑	
<b>Cyflwr</b>	Ddim yn gymwys					

Aesthetig, Camfyddiadol a Phrofiadol	<p><b>Ansawdd a Chymeriad yr Olygfa</b></p> <p>Mae llawer o'r dirwedd wedi'i diffinio tu mewn i Gynllun Datblygu Lleol Eryri (CDLIE) fel Ardal o Harddwch Naturiol.</p> <p>Arfarniad nodweddiadol <b>uchel</b> yn LANDMAP.</p> <p>VS25: Cryf (6%)/ <u>Canolig</u> (94%)</p> <p>VS46: <u>Uchel</u> (86%)/ <u>Canolig</u> (11%)</p> <p>VS47: <u>Uchel</u> (88%)/ <u>Canolig</u> (11%)</p> <p>VS48: <u>Uchel</u> (88%)/ <u>Canolig</u> (12%)</p>	↑			↑	↑
	<p><b>Pellenigrwydd / Llonyddwch</b></p> <p><b>Llawer o lonyddwch a digysgod</b> efo ychydig o ymwithiadau modern.</p> <p>VS24: <u>Digysgod</u> (77%)/ Wedi'i Anheddu; Deniadol; Digysgod; Gwyllt; Ysbrydol (5%)/ Wedi'i Anheddu; Deniadol; Cysgodol; (11%) / Arall (6%)</p>	↑			↑	↑



Gwerth	<p><b>Gwerth o ran Tirwedd</b> (yn cynnwys nodweddion yn ymwneud efo'r dirwedd)</p>	<p>Mae'r ACT gyfan tu mewn i'r Parc Cenedlaethol.</p> <p>Mae llawer o'r dirwedd wedi'i diffinio yn CDLIE fel Ardal o Harddwch Naturiol.</p> <p>Mae'r nodweddion sydd wedi'u dynodi'n genedlaethol yn cynnwys Ardaloedd Mynediad Agored a llwybr beicio cenedlaethol Sustrans o Reading i Gaergybi (llwybr rhif 5 y rhwydwaith beicio cenedlaethol).</p> <p>Mae'r ardal hon hefyd yn cynnwys bryngaerau.</p> <p>Yr arfarniad nodweddiadol yn LANDMAP ydi <b>Uchel</b> efo rhai rhannau'n <b>Neilltuol</b>.</p> <p>VS50: <u>Uchel</u> (88%)/<u>Canolig</u> (11%)</p> <p>VS49: <u>Uchel</u> (77%)/<u>Canolig</u> (22%)</p> <p>LH45: <u>Uchel</u> (9%)/ <u>Canolig</u> (23%)/ <u>Neilltuol</u> (65%)</p> <p>LH42: <u>Heb ei asesu</u> (100%)</p> <p>GL31: <u>Uchel</u> (20%)/ <u>Neilltuol</u> (80%)</p> <p>GL33: <u>Uchel</u> (20%)/ <u>Neilltuol</u> (80%)</p>	↑		↑	↑
	<p><b>Gwerth Hanesyddol</b></p>	<p>Mae llawer o'r ACT yma yn y Tirweddau Hanesyddol Cofrestredig a ganlyn: Pen Isaf Dyffryn Conwy; Creuddyn a Chonwy; Gogledd Arllechwedd; a Dyffryn Ogwen.</p> <p>Yr arfarniad nodweddiadol yn LANDMAP ydi <b>Uchel</b> efo rhai rhannau'n <b>Neilltuol</b>.</p> <p>HL38: <u>Uchel</u> (64%)/ <u>Neilltuol</u> (30%)</p> <p>HL35: <u>Uchel</u> (34%)/ <u>Neilltuol</u> (65%)</p> <p>HL40: <u>Uchel</u> (37%)/ <u>Neilltuol</u> (62%)</p>	↑		↑	↑

## Sensitifrwydd Cyffredinol y Dirwedd a'r Strategaeth

Mae'r tablau a ganlyn yn rhoi crynodeb cyffredinol o sensitifrwydd o ran y mathau perthnasol o ddatblygiad<sup>13</sup> (ar sail y tabl arfarnu sensitifrwydd ACT), ynghyd â'r strategaeth arfaethedig ar gyfer y dirwedd.

### DATBLYGIADAU YNNI GWYNT

#### SENSITIFRWYDD CYFFREDINOL

<b>Uchel lawn</b>	<p>Er y gallai graddfa anferth a gorchudd tir cymharol syml yr ACT fod yn arwydd o sensitifrwydd is i ddatblygiad ynni gwynt, beth sy'n llawer pwysicach na hynny ydi nodweddion naturiol y dirwedd ucheldir fynyddig arbennig o nodedig a golygfaol hon, sy'n rhoi graddau uchel o sensitifrwydd ac wedi arwain at ei dynodi tu mewn i Barc Cenedlaethol Eryri. Mae llawer o'r ardal hon hefyd wedi'i diffinio yn CDLIE fel Ardal o Harddwch Naturiol .</p> <p>Mae'r sensitifrwydd yn cael ei gynyddu ymhellach gan nenlinellau sy'n adnabyddus ar unwaith, wedi'u creu gan dopograffi dramatig ac amrywiol, ynghyd â phrinder cymharol o ddylanwad pobl, sy'n rhoi teimlad cryf o fod yn bellennig ac o lonyddwch ac, ar adegau, o dir gwyllt mewn rhan helaeth o'r ACT yma. Fodd bynnag, er eu bod gryn bellter i ffwrdd, mae'r ffaith bod modd gweld tyrbinau gwynt yn y môr ac ar y tir o'r rhannau gogleddol a dwyreiniol yn cael effaith leol ar y llonyddwch a'r natur bellennig yn y rhan hon o'r dirwedd, fel hefyd mae'r llinellau uwchben 400 kV a 132 kV yn y gogledd.</p> <p>Mae golygfeydd helaeth i'w cael tuag at ac oddi wrth nodweddion pwysig o ran tirwedd a threftadaeth ddiwylliannol, yn cynnwys AHNE Bryniau Clwyd a Dyffryn Dyfrdwy, AHNE Ynys Môn, Arfordir Treftadaeth y Gogarth a nifer o Dirweddau Hanesyddol Cofrestredig. Oherwydd ei leoliad yng nghornel ogleddol y Parc Cenedlaethol, gellir barnu bod yr ACT yma'n borth pwysig i mewn i'r Parc Cenedlaethol, yn enwedig i lawer o ymwelwyr sy'n teithio ar hyd ffordd brysur yr A55. Mae hynny, wedi'i gyfuno efo nifer uchel o dderbynwyr sensitif i'r olygfa, yn cynyddu'r sensitifrwydd ymhellach.</p>
-------------------	--

#### STRATEGAETH AR GYFER Y DIRWEDD

<b>Amcan ar gyfer y Dirwedd</b>	<b>Gwarchod y Dirwedd</b>
<b>Gwaelodlin Datblygiad</b>	1 ar gyfer datblygiad domestig
<b>Cynhwysedd Dangosol Cyffredinol</b>	<b>Yn nodweddiadol, dim cynhwysedd ar gyfer datblygiadau ynni gwynt</b> (efo eithriad ar gyfer nifer gyfyngedig o ddatblygiadau gwynt ar raddfa ddomestig hyd at ficro, y dylent fod wedi'u cysylltu'n dda efo'r anheddiad/adeiladau sy'n bodoli'n barod ac sydd tu allan i Ardal o Harddwch Naturiol CDLIE.)

### MASTIAU FFONAU SYMUDOL

#### SENSITIFRWYDD CYFFREDINOL

<b>Uchel lawn</b>	<p>Mae nodweddion naturiol y dirwedd arbennig o nodedig a golygfaol hon o ucheldir mynydd yn rhoi graddau uchel o sensitifrwydd ac wedi arwain at ei dynodi tu mewn i Barc Cenedlaethol Eryri. Mae llawer o'r ardal hon hefyd wedi'i diffinio tu mewn i CDLIE fel Ardal o Harddwch Naturiol .</p> <p>Mae'r sensitifrwydd yn cael ei gynyddu ymhellach gan nenlinellau sy'n adnabyddus ar unwaith, wedi'u creu gan dopograffi dramatig ac amrywiol, ynghyd â phrinder cymharol o ddylanwad pobl, sy'n rhoi teimlad cryf o fod yn</p>
-------------------	---

<sup>13</sup> NODER: Mae'r ACT yma tu allan i'r ardal astudiaeth ar gyfer datblygiadau ynni haul PV ar raddfa cae a lein uwchben 400 kV, felly does dim strategaethau ar gyfer y mathau hyn o ddatblygiad.

	<p>bellennig ac o lonyddwch ac, ar adegau, o dir gwyllt mewn rhan helaeth o'r ACT hon. Fodd bynnag, er nad oes dim mastiau tu mewn i'r ACT ei hunan ar hyn o bryd, mae nifer o fastiau i'w gweld ar ymylon yr ACT hon. Mae rheiny, ynghyd â phresenoldeb llinellau uwchben 400 kV a 132 kV yn y gogledd, wedi cael effaith leol ar y llonyddwch a'r natur bellennig ac wedi tynnu oddi wrth ansawdd yr olygfa, a thrwy hynny leihau sensitifrwydd i ddatblygiad mastiau ffonau symudol mewn rhai ardaloedd.</p> <p>Mae golygfeydd helaeth i'w cael tuag at ac oddi wrth nodweddion pwysig o ran tirwedd a threftadaeth ddiwylliannol, yn cynnwys AHNE Bryniau Clwyd a Dyffryn Dyfrdwy, AHNE Ynys Môn, Arfordir Treftadaeth y Gogarth a nifer o Dirweddau Hanesyddol Cofrestredig. Oherwydd ei lleoliad yng nghornel ogleddol y Parc Cenedlaethol, gellir barnu bod yr ACT yma'n borth pwysig i mewn i'r Parc Cenedlaethol, yn enwedig i lawer o ymwelwyr sy'n teithio ar hyd ffordd brysur yr A55. Mae hynny, wedi'i gyfuno efo nifer uchel o dderbynwyr sensitif i'r olygfa, yn cynyddu'r sensitifrwydd ymhellach.</p>
<b>STRATEGAETH AR GYFER Y DIRWEDD</b>	
<b>Amcan ar gyfer y Dirwedd</b>	<b>Gwarchod y Dirwedd</b>
<b>Gwaelodlin Datblygiad</b>	Does dim datblygiadau mastiau ffonau symudol yn bodoli na gyda chaniatâd iddynt tu mewn i'r ACT. Mae nifer o fastiau ffonau symudol tu allan i'r ffiniau gorllewinol, gogleddol a dwyreiniol.
<b>Cynhwysedd Dangosol Cyffredinol</b>	<b>Yn nodweddiadol, dim cynhwysedd ar gyfer datblygiadau mastiau ffonau symudol (heblaw am nifer cyfyngedig o fastiau ffonau symudol wedi'u cuddio a'u lleoli'n sensitif a'u dylunio'n dda.)</b>

**PARCIAU CARAFANAU STATIG/CABANAU GWYLIU AC ESTYNIADAU IDDYNT**

<b>SENSITIFRWYDD CYFFREDINOL</b>	
<b>Uchel lawn</b>	<p>Mae nodweddion naturiol y dirwedd arbennig o nodedig a golygfaol hon o ucheldir mynydd yn rhoi graddau uchel o sensitifrwydd ac wedi arwain at ei dynodi tu mewn i Barc Cenedlaethol Eryri. Mae llawer o'r ardal hon hefyd wedi'i diffinio tu mewn i CDLIE fel Ardal o Harddwch Naturiol.</p> <p>Mae'r sensitifrwydd yn cael ei gynyddu ymhellach gan yr ardaloedd anferth o dir pori yn yr ucheldir sydd heb gael ei gau, a'r topograffi dramatig ac amrywiol sy'n nodweddiadol o'r ACT hon. Mae prinder cymharol dylanwad pobl yn rhoi teimlad cryf o fod yn bellennig ac o lonyddwch, ac ar adegau o dir gwyllt, mewn rhan helaeth o'r ACT hon, sy'n cynyddu'r sensitifrwydd ymhellach. Fodd bynnag, mae parciau carafanau statig/cabanau gwyliau'n bodoli tu mewn i ymylon gogleddol a dwyreiniol yr ACT hon ac o'u cwmpas, a rheiny i'w gweld o'r manau uwch, yn enwedig o lwybrau troed a thrwy hynny'n cael effaith leol ar lonyddwch a phellenigrwydd ac yn tynnu oddi wrth ansawdd yr olygfa, a thrwy hynny'n lleihau sensitifrwydd mewn rhai rhannau.</p> <p>Mae gwerth y dirwedd hon o ran treftadaeth ddiwylliannol yn cael ei gydnabod gan y nifer o Dirweddau Hanesyddol Cofrestredig sy'n cynnwys llawer o'r ACT hon. Oherwydd ei lleoliad yng nghornel ogleddol y Parc Cenedlaethol, gellir barnu bod yr ACT yma'n borth pwysig i mewn i'r Parc Cenedlaethol, yn enwedig i lawer o ymwelwyr sy'n teithio ar hyd ffordd brysur yr A55. Mae hynny, wedi'i gyfuno efo nifer uchel o dderbynwyr sensitif i'r olygfa, yn cynyddu'r sensitifrwydd ymhellach.</p>
<b>STRATEGAETH AR GYFER Y DIRWEDD</b>	



<b>Amcan ar gyfer y Dirwedd</b>	<b>Gwarchod y Dirwedd</b>
<b>Gwaelodlin Datblygiad</b>	- 1 ar gyfer datblygiad mawr iawn - 1 ar gyfer datblygiad canolog
<b>Cynhwysedd Dangosol Cyffredinol</b>	<b>Yn nodweddiadol does dim cynhwysedd ar gyfer datblygiadau carafanau statig/cabanau gwyliau tu mewn i'r Ardal o Harddwch Naturiol CDLIE a'r ardaloedd digysgod tua'r gogledd. Fodd bynnag, gallai fod cynhwysedd cyfyngedig ar gyfer datblygiadau parciau carafanau/cabanau gwyliau tua'r dwyrain ac ar ymyl y Parc Cenedlaethol.</b>

#### Canllawiau

Mae'r tabl isod yn rhoi nodiadau canllaw yn benodol ar gyfer yr ACT o ran lleoli datblygiad er mwyn cael cyn lleied ag y bo modd o effeithiau niweidiol.

Nodiadau Canllaw ar gyfer Lleoli	Ynni Gwynt	Mastiau Ffonau Symudol	Parciau Carafanau Statig/Cabanau Gwyliau
Cadw prydferthwch naturiol Parc Cenedlaethol Eryri, ei nodweddion arbennig a'i gefndir ehangach. Ystyried effeithiau datblygiad ar olygfeydd tuag at ac allan o Barc Cenedlaethol Eryri. Mae angen ystyried effaith datblygiad tu allan i ffin y Parc Cenedlaethol, trwy ddefnyddio delweddau. Rhaid i ddatblygiad osgoi creu teimlad o fod yn ymwthio, amgylchynu, amlygrwydd, na bod yn anghydawns i raddau sy'n annerbyniol, yn unigol neu fel effaith gynyddol ar y Parc Cenedlaethol.	✓	✓	✓
Cadw cymeriad a chefnidir y dirwedd sydd wedi'i diffinio yn CDLIE fel Ardaloedd o Harddwch Naturiol, yn enwedig ardaloedd sy'n cael eu gwerthfawrogi am eu nodweddion pellennig a gwyllt.	✓	✓	✓
Ystyried effeithiau datblygiad ar olygfeydd tuag at ac allan o AHNE Ynys Môn ac AHNE Bryniau Clwyd a Dyffryn Dyfrdwy.	✓	✓	✓
Cadw nodweddion arbennig Ardal Tirwedd Arbennig Ymylon Gogledd-orllewinol Eryri.	✓	✓	✓
Cadw tirlfurf Ardal Tirwedd Arbennig Mynydd Bangor, sy'n nodedig ac yn cael ei werthfawrogi, ei nodweddion arbennig a'r cefndir ehangach. Ni ddylai lleoliad a dyluniad unrhyw ddatblygiad fod yn cyfaddawdu'n sylweddol y cymeriad o le heb ei ddatblygu, sy'n fater yn cael ei werthfawrogi ar gyfer rhan fawr o'r ardal hon.	✓	✓	✓
Osgoi lleoli datblygiadau ar nenlinellau agored neu lethrau a diogelu golygfeydd allweddol, yn enwedig rhai tua'r môr a thuag at ucheldiroedd y Parc Cenedlaethol.	✓	✓	
Cynnal cyfanrwydd Tirweddau Hanesyddol Cofrestredig Pen Isaf Dyffryn Conwy, Gogledd Arllechwedd, Creuddyn a Chonwy a Dyffryn Ogwen.	✓	✓	✓
Diogelu cefndiroedd nodweddion sydd wedi'u dynodi a nodweddion treftadaeth ddiwylliannol pwysig eraill fel Parciau a Gerddi Cofrestredig; a'r golygfeydd allweddol at i mewn ac at allan o'r nodweddion hyn.	✓	✓	✓
Ystyried y golygfeydd oddi wrth dderbynwyr preswyl, yn enwedig y rhai mae ganddynt olygfeydd yn barod o ddatblygiadau modern fertigol sy'n bodoli'n barod, fel lein uwchben 400 kV. Dylai'r gwaith o leoli datblygiad fertigol ychwanegol geisio osgoi effeithiau cynyddol ar yr olygfa.	✓	✓	
Sicrhau bod datblygiadau wedi'u gwahanu'n eglur oddi wrth ei gilydd fel bod eu heffaith ar y ffordd mae pobl yn gweld y dirwedd yn parhau i fod yn lleol ac nad oes dylanwad diffiniol o gasglu / cynyddu yn effeithio ar y profiad o'r dirwedd. Mae hyn yn golygu bod angen	✓	✓	✓

ystyried yn arbennig o ofalus effeithiau cynyddol y datblygiadau presennol a datblygiadau arfaethedig.			
Osgoi effeithiau cynyddol ar lwybrau poblogaidd, yn cynnwys Llwybr Arfordir Cymru, llwybr beicio cenedlaethol Sustrans o Reading i Gaergybi (llwybr rhif 5 y rhwydwaith beicio cenedlaethol), Bangor i Abergwaun (llwybr rhif 82 y rhwydwaith beicio cenedlaethol) a gweledfannau eraill lleol sy'n cael eu gwerthfawrogi – defnyddio delweddu i asesu golygfeydd dilyniannol (yn cynnwys golygfeydd tuag at ddatblygiad sy'n bodoli'n barod).	✓	✓	✓
Osgoi effeithiau cynyddol ar lwybr ymwelwyr yr A55 a Rheilffordd Arfordir Gogledd Cymru.	✓	✓	✓
Lleoli datblygiad llai o faint yn agos at adeiladau sy'n bodoli'n barod er mwyn osgoi amlhau datblygiad yn y rhannau llai datblygedig o'r ACT hon.	✓	✓	✓
Osgoi lleoli unrhyw ddatblygiad ar hyd yr arfordir a'r cefndir agosaf ato.	✓	✓	✓
Ystyried lleoliadau datblygiad sy'n bodoli'n barod a datblygiad arfaethedig, er mwyn osgoi effaith gynyddol raddol.	✓	✓	✓
Parhau i gadw'r golygfeydd o un i'r llall rhwng nodweddion treftadaeth ddiwylliannol ar bennau bryniau.	✓	✓	