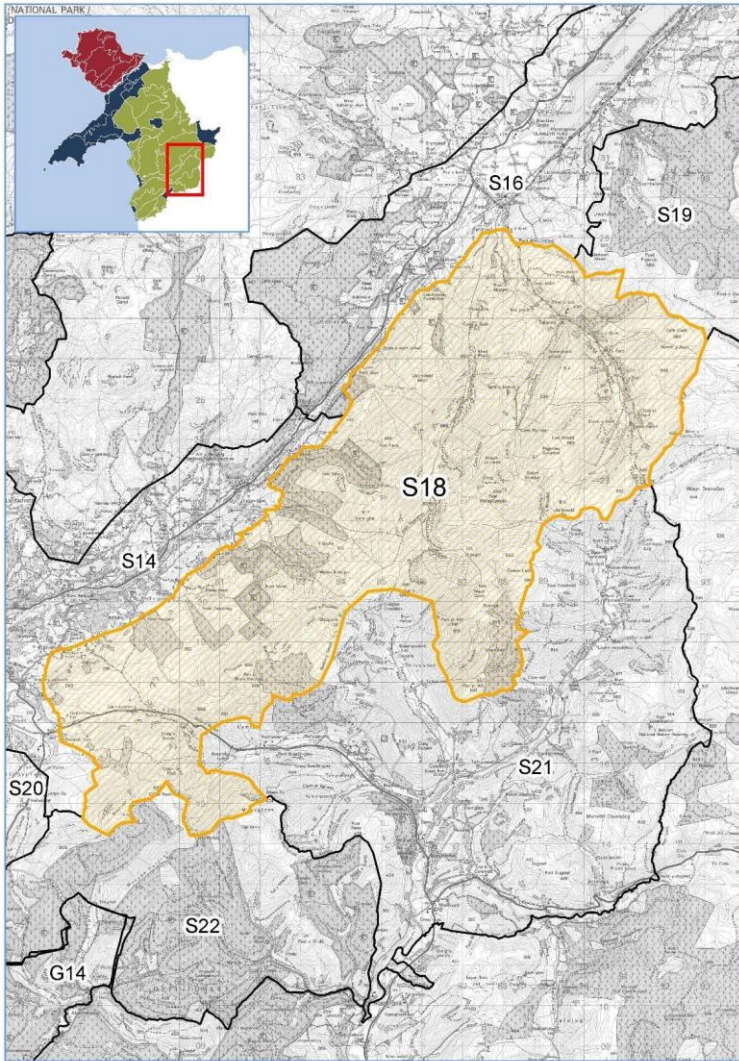


S18 Mynyddoedd Yr Aran



1:100,000



Allgynhychwyd o'r map Arolwg Ordnans gyda chaniatod
yr Arolwg Ordnans ar ran Swyddfa Ei Mawrhydi rhif
trwydded hawffrwyd y goron © 100023387

Lleoliad a Graddau

Mae'r ACT hon yn ymestyn i ddyffryn Afon Twrch a Chwm Cynllwyd i'r gogledd ac mae'n cynnwys prif grib yr Aran yn rhedeg i'r de-orllewin tuag at Ddolgellau ac yn ymestyn i Fwlch y Groes ger ffin ddwyreiniol y Parc Cenedlaethol.

Nodweddion Allweddol 33

- Tirwedd ucheldirol mynyddig eang
- Crib mynydd amlwg pellennig agored

Gwerthusiad

Mae'r tabl a ganlyn yn dangos y gwerthusiad hwn o'r Ardal Cymeriad Tirwedd (ACT) yn erbyn y Meini Prawf Sensitifrwydd sydd wedi cael eu penderfynu ymlaen llaw ar gyfer y pum math gwahanol o ddatblygu.

Allwedd	Sensitifrwydd Uwch	↑	Sensitifrwydd Canolig	-	Sensitifrwydd Is	↓	Meini prawf / math o ddatblygiad Ddim yn berthnasol	
----------------	--------------------	---	-----------------------	---	------------------	---	---	--

Meini Prawf Sensitifrwydd	Nodweddion yr ACT	Asesiad o Sensitifrwydd y Dirwedd i bob Math o Ddatblygiad					
		Ynni Gwynt	Ynni PV Heulol ar Raddfa Cae	Llinell Uwchben 400 kV	Mastiau Symudol	Meysydd Carafannau Statig / Cabanau	
Tirwedd	Graddfa	Tirwedd nodweddiadol eang. VS8: Canolig (13%) / Mawr (6%) / Eang (81%)	↓				
	Patrwm, Graddfa ac Amgaead Cae	Ddim yn berthnasol					
	Tirffurf	Mae'r tirffurf yn cael ei nodweddu gan frynïau uchel a mynyddoedd gyda chrib amlwg yn rhedeg ar hyd yr ACT. VS Lefel Dosbarthiad 2: Ucheldir Agored / Llwyfandir (86%) / Dyffrynnoedd Iseldirol (6%) / Dyffrynnoedd Ucheldirol (5%) / VS4: Brynïau Uchel / Mynyddoedd (87%) / Brynïau / Dyffrynnoedd (11%)	↑			↑	↑
	Gorchudd tir	Er bod prif grib yr Aran yn cael ei nodweddu gan orchudd tir garw a chreigiog mae llawer o'r ACT hon	-			-	↑

	<p>yn cael ei ddominyddu gan Weundir Ucheldirol wedi ei atalnodi tua'r gorllewin gan blanhigfeydd conifer mawr. Mae rhwydwaith lleol o borfeydd afreolaidd ar loriau'r dyffrynnoedd.</p> <p>VS Lefel Dosbarthiad 3: Diffwrth / Ucheldir creigiog ^(5%) / Mosaic Dyffrynnoedd Iseldirol ^(6%) / Dyffrynnoedd Ucheldirol Ucheldirol ^(5%) / <u>Gweundir Ucheldirol</u> ^(81%)</p> <p>VSS: <u>Tir Agored</u> ^(86%) / Patrwm Cae/ Mosaic ^(11%)</p>						
	<p>Dylanwadau a Wnaed Gan Ddyn</p> <p>Ac eithrio'r A470 tua'r de orllewin mae'r Dylanwadau a Wnaed Gan Ddyn yn gyfyngedig. Mae'r ACT hon yn ansefydlog ac nid oes ffyrdd yma gan mwyaf.</p> <p>VS6: Gwledig Gwasgaredig/ Fferm ^(7%) / Clystyrog ^(6%) / <u>Dim Aneddiadau</u> ^(87%)</p> <p>VS27: Da ^(5%) / Teg ^(95%)</p>						
	<p>Patrwm Anheddiad</p> <p>Ddim yn berthnasol</p>						
	<p>Nenlinellau a Gosodiadau</p> <p>Tirffurf nodweddiadol o fewn yr ACT hon yn creu gorwelion dramatig.</p>						
Gwledol	<p>Symudiad</p> <p>Symudiad anaml yn y dirwedd hon yn creu cymeriad llonydd.</p> <p>VS18: Achlysurol ^(6%) / Frequent ^(6%) / <u>Anaml</u> ^(89%)</p>						
	<p>Gweledd, Golygfeydd Allweddol, Golygfeydd a Derbynyddion Nodweddiadol (o fewn a thu allan i bob Ardal Cymeriad Tirwedd)</p> <p>Mae'r golygfeydd yn nodweddiadol agored a phellgyrhaeddol o fewn yr ACT hon. Mae golygfeydd panoramig helaeth ar gael tuag at brif gopaon Eryri sef y Rhinogau a Chadair Idris ac i'r dwyrain ar draws Mynyddoedd y Berwyn ehangach, gan gynnwys y Llyn Efyrynwy gerllaw.</p> <p>VS9: Amgaeedig ^(6%) / Agored ^(8%) / <u>Digysgod</u> ^(86%)</p> <p>Mae derbynyddion nodweddiadol yn cynnwys deiliaid, defnyddwyr ac ymwelwyr â'r canlynol:</p> <ul style="list-style-type: none"> ▪ Cymharol ychydig o eiddo ▪ Parc Cenedlaethol Eryri ▪ Llwybr rhanbarthol 12 <p>Sustrans a llwybr beicio cenedlaethol Lôn Las Cymru (NCN Llwybr 8)</p> <ul style="list-style-type: none"> ▪ Ardaloedd Mynediad Agored ▪ Atyniadau lleol a hawliau tramwy cyhoeddus ▪ Llwybrau twristiaid yr A470 a'r A494 						

		<ul style="list-style-type: none"> Y rhwydwaith ffyrdd cyfyngedig 				
	Golygfeydd i ac o Nodweddion Tirwedd a Threftadaeth Ddiwylliannol Pwysig (o fewn a thu allan i bob Ardal Cymeriad Tirwedd)	<p>Mae'r rhain yn cynnwys:</p> <ul style="list-style-type: none"> Parc Cenedlaethol Eryri Tirwedd Hanesyddol Gofrestredig Dyffryn Dolgellau Tirwedd Hanesyddol Gofrestredig Bala a Glanllyn y Bala Ardal o Harddwch Naturiol yn y CDLIE (Polisi Datblygu 2) 	↑		↑	
	Cyflwr	Ddim yn berthnasol				
Esthetig, Canfyddiadol a Phrofiadol	Ansawdd Golygfaol a Chymeriad	<p>Mae llawer o'r dirwedd yn cael ei diffinio o fewn CDLIE fel Ardal o Harddwch Naturiol.</p> <p>Gwerthusiad LANDMAP yn nodweddiadol Uchel gyda rhai ardaloedd Eithriadol.</p> <p>VS25: <u>Cryf</u>_(87%)/ <u>Canolig</u>_(13%) /</p> <p>VS46: <u>Uchel</u>_(94%)/ <u>Eithriadol</u>_(5%)</p> <p>VS47: <u>Uchel</u>_(89%)/ <u>Canolig</u>_(6%)/</p> <p>Eithriadol_(5%)</p> <p>VS48: <u>Uchel</u>_(82%)/ <u>Canolig</u>_(13%)/</p> <p>Eithriadol_(5%)</p>	↑		↑	↑
	Pellenigrwydd / Tawelwch	<p>Mae llawer o'r dirwedd hon â chymeriad gwyllt, anghysbell a thawel.</p> <p>VS24: Gwyllt_(5%) / <u>Agored</u>_(81%)/ <u>Arall</u>_(13%)</p>	↑		↑	↑

Gwerth	<p>Gwerth Tirwedd (gan gynnwys nodweddion perthnasol i'r dirwedd)</p> <p>Mae'r ACT gyfan yn dod o fewn y Parc Cenedlaethol.</p> <p>Nodweddion a ddynodwyd yn genedlaethol hefyd yn cynnwys Ardaloedd Mynediad Agored.</p> <p>Mae llawer o'r dirwedd yn cael ei diffinio o fewn CDLIE fel Ardal o Harddwch Naturiol.</p> <p>Gwerthusiad LANDMAP nodweddiadol Uchel - Eithriadol.</p> <p>VS50: <u>Uchel</u>^(81%)/ <u>Canolig</u>^(14%)/ Rhagorol^(5%)</p> <p>VS49: <u>Uchel</u>^(81%)/ <u>Canolig</u>^(13%)/ Eithriadol^(5%)</p> <p>LH45: <u>Ise</u>^(85%)/ Eithriadol^(8%)</p> <p>LH42: Heb ei Asesu^(36%)/ (<u>blanc</u>)^(64%)</p> <p>GL31: Uchel^(14%)/ <u>Eithriadol</u>^(86%)</p> <p>GL33: Uchel^(14%)/ <u>Eithriadol</u>^(86%)</p>				
	<p>Gwerth Hanesyddol</p> <p>Mae rhan fach o'r ACT hon tua'r de orllewin yn disgyn o fewn Tirwedd Hanesyddol Gofrestredig Dyffryn Dolgellau.</p> <p>Mae rhan fach iawn o'r ACT hon yn gorwedd o fewn ymylon allanol Y Bala a Thirwedd Hanesyddol Gofrestredig Ymyl Llyn Tegid Bala.</p> <p>Gwerthusiad LANDMAP yn nodweddiadol Uchel gyda rhai ardaloedd Eithriadol.</p> <p>HL38: <u>Uchel</u>^(100%)</p> <p>HL35: <u>Canolig</u>^(86%)/ Eithriadol^(10%)</p> <p>HL40: <u>Uchel</u>^(100%)</p>	↑		↑	↑

Sensitifrwydd a Strategaeth y Dirwedd yn ei Chyfanrwydd

Mae'r tablau canlynol yn rhoi crynodeb cyffredinol o sensitifrwydd o ran y mathau datblygu perthnasol (yn seiliedig ar y tabl gwerthuso sensitifrwydd ACT), ynghyd â'r Strategaeth Tirwedd arfaethedig:

DATBLYGIADAU YNNI GWYNT

SENSITIFRWYDD YN EI GYFANRWYDD

Uchel iawn	<p>Nid oes llawer o bobl yn byw ar y dirwedd helaeth ucheldirol hon, mae yma ardaloedd sylweddol o rostir agored a blociau o blanhigfeydd coniferaidd. Er y gall y nodweddion hyn fod yn arwydd o sensitifrwydd is i ddatblygiadau ynni gwynt, maent yn cael eu gorbwyso gan yr ansawdd golygfaol uchel, cymeriad mynyddig unigryw a nenlinellau dramatig yr ACT yn creu lefel uchel o sensitifrwydd sydd wedi arwain at ei dynodiad o fewn Parc Cenedlaethol Eryri. Caiff hyn ei ddwysáu gan fod llawer o'r ardal hon yn cael ei ddiffinio o fewn y CDLIE fel Ardal o Harddwch Naturiol a phresenoldeb amlwg gefnen yr Aran sy'n un o nodweddion allweddol yr ACT a lle gall datblygiadau ynni gwynt amharu yn sylweddol. Gall datblygiadau o'r fath hefyd effeithio ar y golygfeydd eang a panoramig ar gael yn yr ACT ac mae hyn, ynghyd â phresenoldeb derbynyddion gweledol sensitif iawn, lefel uchel o rhyngweledd o dirluniau pwysig a nodweddion treftadaeth ddiwylliannol (gan gynnwys rhannau eraill o'r Parc Cenedlaethol) a dau yn Dirwedd Hanesyddol yn genedlaethol pwysig gynyddu'r sensitifrwydd yn fawr.</p>
-------------------	--

STRATEGAETH TIRWEDD

Amcan Tirwedd	Gwarchodaeth Tirwedd
Datblygiad Gwaelodlin	1 datblygiad micro
Capasiti Mynegol yn ei Gyfanrwydd	Yn nodweddiadol dim capasiti ar gyfer datblygiadau ynni gwynt (ac eithrio nifer cyfyngedig o ddatblygiadau ynni gwynt ar raddfa micro a ddylai berthnasu'n dda l'r anheddiad / adeiladau ac sydd y tu allan Ardal o Harddwch Naturiol CDLIE.)

MASTIAU SYMUDOL

SENSITIFRWYDD YN EI GYFANRWYDD

Uchel iawn	<p>Nid oes llawer o bobl yn byw ar y dirwedd helaeth ucheldirol hwn, mae ganddo ardaloedd sylweddol o rostir agored a blociau o blanhigfeydd coniferaidd ac yn brin o ddylanwadau a wnaed gan ddyn. Mae'r ansawdd golygfaol uchel, cymeriad mynyddig unigryw a nenlinellau dramatig yr ACT yn creu lefel uchel o sensitifrwydd ac wedi arwain at ei dynodiad o fewn Parc Cenedlaethol Eryri. Caiff hyn ei ddwysáu gan lawer o'r ardal hon yn cael ei ddiffinio o fewn y CDLIE fel Ardal o Harddwch Naturiol a phresenoldeb amlwg gefnen yr Aran sy'n un o nodweddion allweddol yr ACT a lle gellir datblygiad mastiau ffonau symudol amharu yn sylweddol. Gall datblygiadau o'r fath hefyd effeithio ar y golygfeydd eang a panoramig ar gael yn yr ACT ac mae hyn, ynghyd â phresenoldeb derbynyddion gweledol sensitif iawn, lefel uchel o rhyngweledd o dirluniau pwysig a nodweddion treftadaeth ddiwylliannol (gan gynnwys rhannau eraill o'r Parc Cenedlaethol) a dau yn Dirwedd Hanesyddol yn genhedlaethol pwysig gynyddu'r sensitifrwydd yn fawr.</p>
-------------------	--

STRATEGAETH TIRWEDD

Amcan Tirwedd	Gwarchodaeth Tirwedd
Datblygiad Gwaelodlin	- 7 o ddatblygiadau mastiau symudol - 2 o ddatblygiadau mast wedi eu cuddliwio
Capasiti Mynegol yn ei Gyfanrwydd	Yn nodweddiadol dim capasiti ar gyfer datblygiadau mastiau symudol (ac eithrio nifer cyfyngedig o fastiau symudol sydd wedi'u lleoli'n sensitif a'u dylunio'n dda mewn cuddliw)

MEYSYDD CARAFANNAU STATIG / CABANAU AC ESTYNIADAU

SENSITIFRWYDD YN EI GYFANRWYDD	
Uchel Iawn	<p>Ynghyd ag ansawdd golygfaol uchel a chymeriad mynyddig nodedig mae'r ACT hon yn creu lefel uchel o sensitifrwydd ac wedi arwain at ei ddynodiad o fewn Parc Cenedlaethol Eryri. Mae llawer o'r ardal hon hefyd yn cael ei diffinio o fewn y CDLIE yn Ardal o Harddwch Naturiol.</p> <p>Mae natur a threfniant o ddatblygiadau parc carafannau statig / cabanau gwyliau fel arfer yn gwrthdaro â nodweddion naturiol o lawer o'r dirwedd hon. Gall datblygiadau o'r fath hefyd effeithio ar y golygfeydd eang a panoramig sydd ar gael i ac o'r ACT ac mae hyn, ynghyd â phresenoldeb derbynyddion gweledol sensitif iawn, lefel uchel o rhyngweledd o dirluniau pwysig a nodweddion treftadaeth ddiwylliannol (gan gynnwys rhannau eraill o'r Parc Cenedlaethol) a dau o Dirweddau Hanesyddol o bwysigrwydd cenedlaethol yn cynyddu sensitifrwydd yn fawr.</p>
STRATEGAETH TIRWEDD	
Amcan Tirwedd	Gwarchodaeth Tirwedd
Datblygiad Gwaelodlin	Dim datblygiadau parc carafannau sefydlog / cabanau presennol neu wedi'u cydsynio
Capasiti Mynegol yn ei Gyfanrwydd	Yn nodweddiadol nid oes dim capasiti ar gyfer datblygiadau meysydd carafannau / cabanau.

Canllaw

Mae'r tabl isod yn darparu Nodiadau Canllaw ACT penodol ar leoli datblygiadau i leihau effeithiau andwyol.

Nodiadau Canllaw ar Leoli	Ynni Gwynt	Mastiau Symudol	Meysydd Carafannau Statig / Cabanau ac Estyniadau
Gwarchod harddwch naturiol Parc Cenedlaethol Eryri, ei nodweddion arbennig a'i leoliad ehangach. Ystyried effeithiau datblygiad ar olygfeydd i ac o Barc	✓	✓	✓

Cenedlaethol Eryri. Mae angen ystyried effaith datblygiad y tu allan i ffin y Parc Cenedlaethol trwy ddefnyddio delweddau. Mae'n rhaid i ddatblygiad osgoi creu ymdeimlad o lechfeddiant annerbyniol, amgylchyniad, amlygrwydd, neu ddiffyg cydweddïad, yn unigol neu gyda'i gilydd ar y Parc Cenedlaethol.			
Dylai datblygiadau barchu a diogelu cymeriad a lleoliad y dirwedd a ddiffinnir yn y CDLIE fel Ardaloedd o Harddwch Naturiol, yn enwedig mewn ardaloedd sy'n cael eu gwerthfawrogi am eu nodweddion anghysbell a gwyllt.			
Ystyried effeithiau datblygiad ar olygfeydd i ac o AHNE Bryniau Clwyd a Dyffryn Dyfrdwy.	✓	✓	✓
Dylid ceisio osgoi lleoli datblygiadau lleoli ar orwelion agored neu fryniau agored a diogelu golygfeydd allweddol, yn enwedig tuag at y Parc Cenedlaethol...	✓	✓	
Cynnal cyfanrwydd y Bala a Glanllyn y Bala a'r Dirwedd Hanesyddol Gofrestredig Dyffryn Dolgellau.	✓	✓	✓
Diogelu lleoliadau nodweddion treftadaeth ddiwylliannol sy'n ddynodedig bwysig a'r golygfeydd allweddol i ac o'r nodweddion hyn.	✓	✓	✓
Ystyried golygfeydd o dderbynyddion preswyl, yn enwedig y rhai sydd â golygfeydd o ddatblygiadau fertigol modern sydd eisoes yn bodoli; Dylai lleoliad y datblygiad fertigol ychwanegol anelu i osgoi effeithiau gweledol cronol.	✓	✓	
Sicrhau bod datblygiadau yn cael eu gwahanu yn glir fel bod eu heffaith ar y canfyddiad o'r dirwedd yn parhau i fod yn lleol ac nid oes unrhyw ddylanwad ar y cyd / cronus yn dylanwadu ar y profiad o'r dirwedd. Mae hyn yn golygu bod angen rhoi ystyriaeth arbennig o ofalus i effeithiau cronus datblygiadau presennol ac arfaethedig.	✓	✓	✓
Osgoi effeithiau cronus ar lwybrau poblogaidd fel Llwybr Rhanbarthol 12 Sustrans, Llwybr beicio cenedlaethol Lôn Las Cymru (Llwybr NCN 8) a golygfannau lleol gwerthfawr eraill – defnyddio delweddau i asesu golygfeydd dilynïannol (gan gynnwys golygfeydd tuag at ddatblygiad presennol).	✓	✓	✓
Osgoi effeithiau cronol ar lwybr yr A470 i dwristiaid.			
Lleoli safleoedd datblygu llai yn agos at adeiladau sy'n bodoli eisoes er mwyn osgoi gormodedd o ddatblygiad o fewn rhannau llai datblygedig yr ACT hon.	✓	✓	✓
Ystyried lleoliadau'r datblygiad presennol ac arfaethedig wrth gynllunio datblygiad newydd er mwyn osgoi effaith cronus cynyddol.	✓	✓	✓