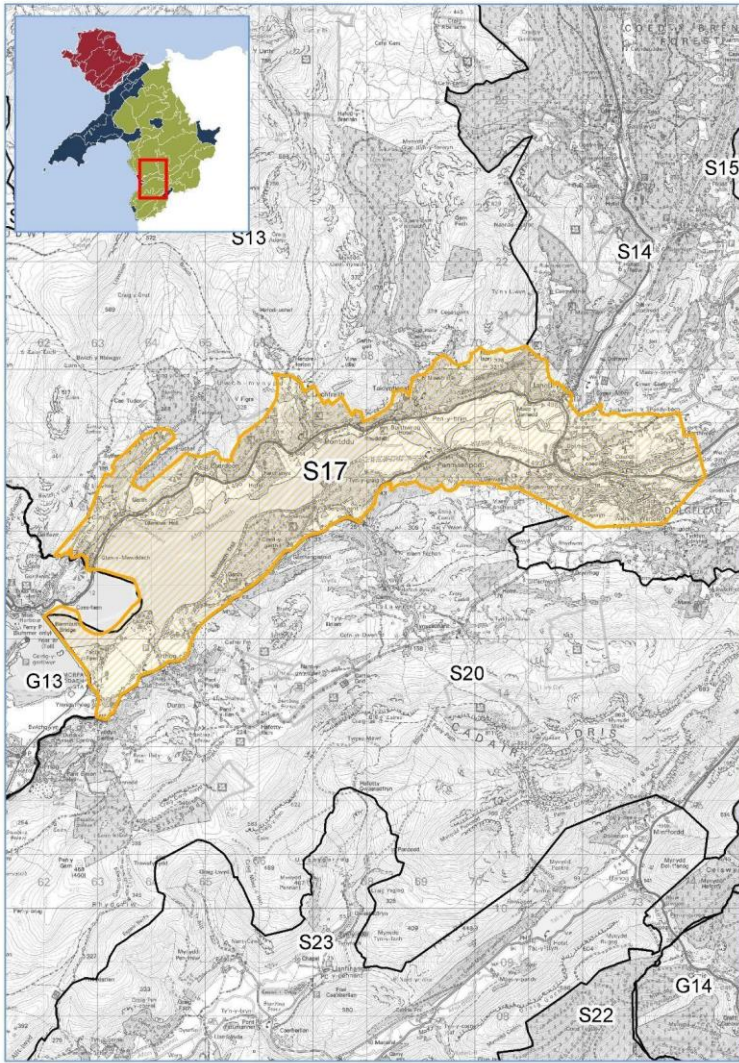


S17 Aber Y Fawddach



1:75,000



Ailgynhyrchwyd o'r map Arolwg Ordnans gyda chaniatod
yr Arolwg Ordnans ar ran Swyddfa Ei Mawrtydi rhif
trwydded hawffraint y goron © 100023387

Lleoliad a Graddau

Mae'r ACT hon yn canolbwyntio ar Aber y Fawddach, yn ymestyn o Ddolgellau yn y dwyrain tuag at ymylon ceg yr aber ger Bermo yn y gorllewin.

Nodweddion Allweddol

- Tirwedd maint canolig
- Aber agored eang gyda thirffurf yn codi'n serth o boptu iddo
- Coetir coniferaidd a llydanddail helaeth
- Diddordeb treftadaeth ddiwylliannol

Gwerthusiad

Mae'r tabl a ganlyn yn dangos y gwerthusiad hwn o'r Ardal Cymeriad Tirwedd (ACT) yn erbyn y Meini Prawf Sensitifrwydd sydd wedi cael eu penderfynu ymlaen llaw ar gyfer y pum math gwahanol o ddatblygu.




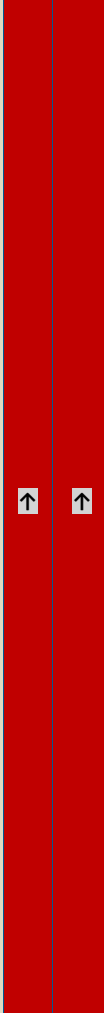
Allwedd	Sensitifrwydd Uwch	↑ Sensitifrwydd Canolig	- Sensitifrwydd Is	↓	Meini prawf / math o ddatblygiad Ddim yn berthnasol
---------	--------------------	-------------------------	--------------------	---	---

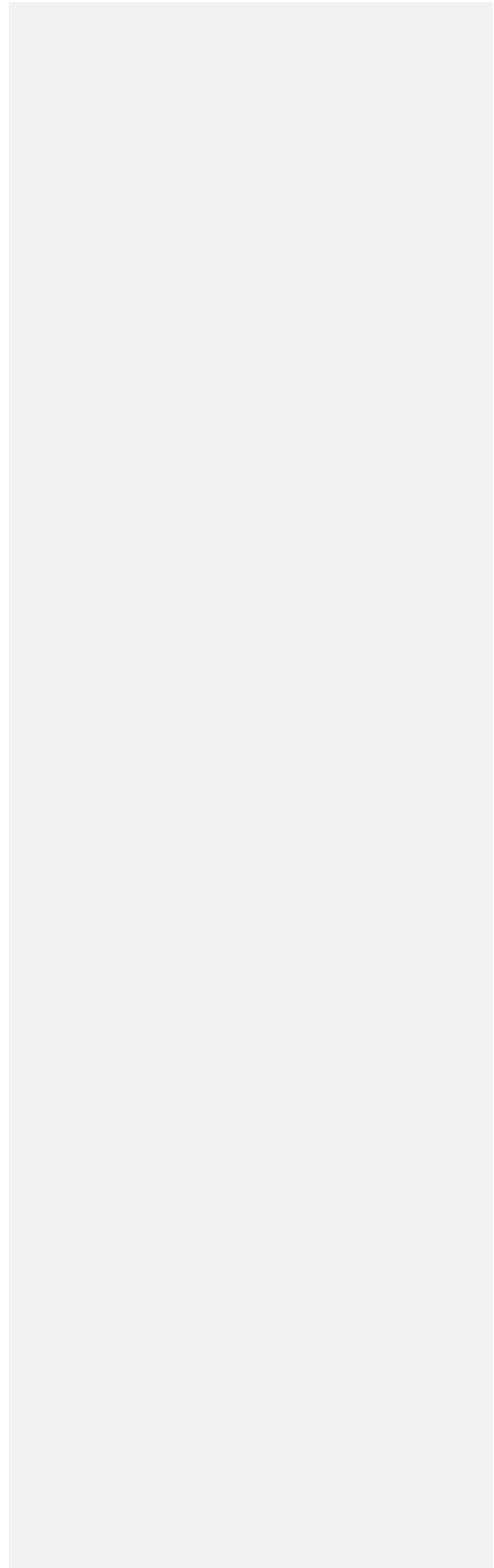
Meini Prawf Sensitifrwydd	Nodweddion yr ACT	Asesiad o Sensitifrwydd y Dirwedd i bob Math o Ddatblygiad				
		Ynni Gwyrnt	Ynni PV Heulol ar Raddfa Cae	Linell Uwchben 400 kV	Mastiau Symudol	Meysydd Carafannau Statig / Cabanau
Tirwedd						
Graddfa	Yn nodweddiadol yn dirwedd ar raddfa ganolig. VS8: <u>Canolig</u> (77%) / Mawr (23%)					
Patrwm, Graddfa ac Amgaead Cae	Ddim yn berthnasol					
Tirffurf	Aber lydan, wastad sy'n cynnwys tirffurf yn codi'n serth ar y naill ochr a'r llall. VS Lefel Dosbarthiad 2: Tir adeiledig (6%) / Bryniau, Llwyfandir Iseldirol & Llethrau Sgarp	↑			↑	↑

	<p>(21%)/ Iseldir eang (8%) / Dyffrynnoedd Iseldirol (20%) /</p> <p><u>Arfordirol</u> (44%)</p> <p>VS4: Lefelau (21%) / Bryniau Uchel / Mynyddoedd (8%) / <u>Treigl / Tonnog</u> (45%) / Bryniau / Dyffrynnoedd (26%)</p>				
Gorchudd tir	<p>Mae'r tirffurf ei hun yn cael ei nodweddu gan yr aber ei hun. Mae mannau pori corsiog yma ar ymylon yr aber ynghyd â phocedi o gaeau rheolaidd ar raddfa fach a chaeau bugeiliol afreolaidd. Mae ymylon y dyffryn yn cael eu dominyddu gan blanhigfeydd coniferaidd a choedlannau llydanddail. Tua'r dwyrain mae mosaig mwy cymhleth o gaeau rheolaidd ar raddfa fach a chaeau afreolaidd bugeiliol gyda blociau bach o goedlannau a nifer o goed gwrych.</p> <p>VS Lefel Dosbarthiad 3: Bryniau & Llethrau Sgarp Mosaig (15%) / <u>Rhynglanwol</u> (44%) / Iseldir eang Mosaig (7%) / Trefol (6%) / Llethrau Bryniog Coediog & Sgarp (6%) / Dyffrynnoedd Iseldirol Coediog (16%)</p> <p>VS5: Patrwm Caeau / Mosaig (26%) / Datblygiad (6%) / Coedlan (7%) / Cymysg (58%)</p>	↑		↑	↑
Dylanwadau a Wnaed Gan Ddyn	<p>Yn bennaf wedi eu crynhoi o gwmpas tref farchnad hanesyddol Dolgellau a hefyd ar hyd prif ffyrdd A470, A496 a'r A493, gan gynnwys nifer o feysydd carafanau statig / cabanau, a nifer fechan o dyrbinau gwynt a Mastiau Symudol. Mae pont reilffordd Gradd II* Bermo yn nodwedd nodedig a wnaed gan ddyn tua ymyl orllewinol yr ACT hon. Mewn mannau eraill, yn enwedig ar dir uwch, mae'r dylanwadau a wnaed gan ddyn yn llawer llai amlwg.</p> <p>VS6: Trefol (6%) / Pentref (15%) / <u>Gwledig Gwasgaredig / Fferm</u> (44%) / Cymysg (7%) /</p> <p>Dim Aneddiadau (8%)</p> <p>VS27: Gweddol (100%)</p>	-		-	-

	Patrwm Anheddiad	Ddim yn berthnasol					
	Nenlinellau a Gosodiadau	Tirffurf amlwg o fewn yr ACT hon, gan gynnwys Cadair Idris, yn creu nenlinellau amlwg .	↑			↑	
Gweledol	Symudiad	Mae traffig lleol o fewn aneddiadau, yn bennaf Dolgellau, a thraffig ar hyd y prif ffyrdd yn cyflwyno symudiad aml i lawer o'r dirwedd. Draw oddi wrth y ffyrdd, mae'n llai aml . VS18: Cyson ^(6%) / Achlysurol ^(8%) / <u>Aml</u> ^(49%) / Anaml ^(36%)	↓				
	Gwelededd, Golygfeydd Allweddol, Golygfeydd a Derbynyddion Nodweddiadol (o fewn a thu allan i bob Ardal Cymeriad Tirwedd)	Er bod y dirwedd hon yn nodweddiadol yn amgaeedig gyda thirffurf gydag ymylon serth ar y naill ochr a'r llall o'r aber, ceir golygfeydd pellgyrhaeddol o fannau golygfaol uwch dros yr aber tua'r arfordir a hefyd yn fewndirol tuag at fynyddoedd fel Cadair Idris. VS9: <u>Amgaeedig</u> ^(65%) / Agored ^(26%) / Cyfyngedig ^(6%) Mae derbynyddion nodweddiadol yn cynnwys deiliaid, defnyddwyr ac ymwelwyr â'r canlynol: <ul style="list-style-type: none"> ▪ Eiddo ▪ Parc Cenedlaethol Eryri ▪ Llwybrau hirbell, gan gynnwys Llwybr Arfordir Cymru, llwybrau beicio Sustrans cenedlaethol Bangor i Abergwaun (llwybr NCN 82), llwybr Lôn Las Cymru (Llwybr NCN 8) a dolen bellach i lwybr NCN 8 <ul style="list-style-type: none"> ▪ Ardaloedd Mynediad Agored ▪ Atyniadau lleol gan gynnwys Pont Abermaw ▪ Hawliau tramwy cyhoeddus lleol <ul style="list-style-type: none"> ▪ Llwybrau twristiaeth yr A470, A494 a'r A493 a Rheilffordd Arfordir y Cambrian ▪ Y rhwydwaith ffyrdd lleol 	↑		↑	↑	

	<p>Golygfeydd i ac o Nodweddion Tirwedd a Threftadaeth Ddiwylliannol Pwysig (o fewn a thu allan i bob Ardal Cymeriad Tirwedd)</p>	<p>Mae'r rhain yn cynnwys:</p> <ul style="list-style-type: none"> ▪ Parc Cenedlaethol Eryri ▪ ACT Abermaw ▪ Tirwedd Hanesyddol Gofrestredig y Fawddach ▪ Tirwedd Hanesyddol Gofrestredig Dyffryn Dolgellau ▪ Parciau a Gerddi Cofrestredig ▪ Ardaloedd o Harddwch Naturiol CDLIE (Polisi Datblygu 2) ▪ Ardaloedd o Arfordir Annatblygedig Morfa Harlech a Morfa Dyffryn CDLIE (Polisi Datblygu 2) 	↑		↑	
	Cyflwr	Ddim yn berthnasol				
Esthetig, Canfyddiadol a Phrofiadol	<p>Ansawdd Golygfaol a Chymeriad</p>	<p>Mae'r dirwedd hon yn olygfaol iawn sy'n cael ei adlewyrchu yn ei dynodiad fel rhan o'r Parc Cenedlaethol.</p> <p>Gwerthusiad LANDMAP nodweddiadol yn gymedrol-uchel.</p> <p>VS25: Cryf (31%) / Gwan (7%) / <u>Canolig</u> (62%)</p> <p>VS46: <u>Uchel</u> (65%) / Canolig (23%) / IseI (12%)</p> <p>VS47: <u>Uchel</u> (52%) / <u>Canolig</u> (42%) / IseI (6%)</p> <p>VS48: <u>Uchel</u> (67%) / Canolig (27%) / IseI (6%)</p>	↑		↑	↑
	<p>Pellenigrwydd / Tawelwch</p>	<p>Mae'r prif ffyrdd a'r gweithgaredd wedi eu canolbwyntio o gwmpas Dolgellau yn lleol yn lleihau'r ymdeimlad o dawelwch sy'n ganfyddiadol mewn lleoedd eraill. Mae ardaloedd o dir uchel mewn lleoedd eraill yn fwy pellennig o ran cymeriad.</p> <p>VS24: Deniadol (23%) / Ddim yn ddeniadol (6%) / Cysgodol (8%) / Bach (21%) / <u>Arall</u> (40%) /</p>	-		-	-

<p>Gwerth</p>	<p>Gwerth Tirwedd (gan gynnwys nodweddion perthnasol i'r dirwedd)</p>	<p>Mae'r ACT gyfan yn dod o fewn y Parc Cenedlaethol.</p> <p>Mae nodweddion a ddynodwyd yn genedlaethol hefyd yn cynnwys Ardaloedd Mynediad Agored a llwybr ffyrdd beicio cenedlaethol Sustrans Bangor i Abergwaun (llwybr ffordd NCN 82), llwybr ffordd Lôn Las Cymru (llwybr ffordd NCN 8) a chysylltiad pellach at llwybr ffordd NCN 8.</p> <p>Mae llawer o'r dirwedd wedi ei diffinio o fewn CDLIE fel Arfordir Annatblygedig gyda rhannau bach o Ardaloedd Harddwch Naturiol CDLIE.</p> <p>Mae llwybr Arfordir Cymru yn rhedeg ar hyd ochr orllewinol yr ACT hon.</p> <p>Gwerthusiad LANDMAP nodweddiadol yn Uchel-Eithriadol</p> <p>VS50: <u>Uchel</u>^(61%) / <u>Canolig</u>^(33%) / <u>Isel</u>^(06%)</p> <p>VS49: <u>Uchel</u>^(61%) / <u>Canolig</u>^(27%) / <u>Isel</u>^(12%)</p> <p>LH45: <u>Uchel</u>^(11%) / <u>Eithriadol</u>^(64%) / <u>Isel</u>^(21%)</p> <p>LH42: <u>Heb ei Asesu</u>^(98%)</p> <p>GL31: <u>Eithriadol</u>^(60%) / <u>Canolig</u>^(40%)</p> <p>GL33: <u>Eithriadol</u>^(60%) / <u>Canolig</u>^(40%)</p>				
----------------------	---	---	--	--	--	---



<p>Gwerth Hanesyddol</p>	<p>Mae llawer o'r ACT hon yn gorwedd o fewn Tirwedd Hanesyddol Gofrestredig y Fawddach gyda mwyafrif yr ardaloedd sy'n weddill yn gorwedd o fewn Tirwedd Hanesyddol Gofrestredig Dyffryn Dolgellau.</p> <p>Parciau a Gerddi Cofrestredig hefyd yn gorwedd o fewn yr ACT hon.</p> <p>Gwerthusiad LANDMAP nodweddiadol yn Uchel-Eithriadol</p> <p>HL38: <u>Uchel</u> (22%) / <u>Eithriadol</u> (18%) / <u>Heb ei Asesu</u> (54%)</p> <p>HL35: <u>Uchel</u> (7%) / <u>Eithriadol</u> (93%)</p> <p>HL40: <u>Uchel</u> (22%) / <u>Eithriadol</u> (78%)</p>	<p>↑</p>			<p>↑</p>	<p>↑</p>
---------------------------------	---	----------	--	--	----------	----------

Sensitifrwydd a Strategaeth y Dirwedd yn ei Chyfanrwydd

Mae'r tablau canlynol yn rhoi crynodeb cyffredinol o sensitifrwydd o ran y mathau datblygu perthnasol (yn seiliedig ar y tabl gwerthuso sensitifrwydd ACT), ynghyd â'r Strategaeth Tirwedd arfaethedig

DATBLYGIADAU YNNI GWYNT

<p>SENSITIFRWYDD YN EI GYFANRWYDD</p>	
<p>Uchel</p>	<p>Mae'r dirwedd aberol, graddfa ganolig hon wedi ei amgáu gan ochrau dyffrynog serth ac mae wedi ei gynnwys yn gyfan gwbl o fewn y Parc Cenedlaethol. Mae'r cymeriad datblygedig, yn enwedig tua'r dwyrain ac ar hyd y rhwydwaith prif ffyrdd, yn lleihau sensitifrwydd.</p> <p>Mae hyn yn cael ei wrth bwysu gan y gosodiad dyffrynog golygfaol nodedig, ac mae llawer ohono yn cael ei ddiffinio o fewn y CDLIE fel Arfordir Annatblygedig. Y mae'r golygfeydd panoramig a'r nifer uchel o dderbynyddion gweledol sensitif, llwybrau beicio a ddynodwyd yn genedlaethol a'r ddwy Dirwedd Hanesyddol o bwysigrwydd cenedlaethol, ynghyd â lefel uchel o rhyngweledd y tirlun pwysig a'r nodweddion treftadaeth ddiwylliannol (gan gynnwys rhannau eraill o'r Parc Cenedlaethol, Llwybr Arfordir Cymru a Pharc a Gardd Gofrestredig) yn dwysau'r sensitifrwydd ymhellach.</p>

STRATEGAETH TIRWEDD	
Amcan Tirwedd	Gwarchodaeth Tirwedd
Datblygiad Gwaelodlin	1 datblygiad domestig
Capasiti Mynegol yn ei Gyfanrwydd	Yn nodweddiadol does dim capasiti ar gyfer datblygiadau ynni gwynt (ac eithrio nifer cyfyngedig o ddatblygiadau ynni gwynt ar raddfa ddomestig i raddfa micro a ddylai berthnasu'n dda gyda datblygiad / adeiladau presennol ac sydd y tu allan i Ardaloedd Harddwch Naturiol CDLIE ac Arfordir Annatblygedig CDLIE.)

MASTIAU SYMUDOL

SENSITIFRWYDD YN EI GYFANRWYDD	
Uchel	<p>Mae'r dirwedd aberol, graddfa ganolig hon wedi ei amgáu gydag ochrau dyffrynog serth ac mae wedi ei gynnwys yn gyfan gwbl o fewn y Parc Cenedlaethol. Mae'r cymeriad datblygedig, yn enwedig tua'r dwyrain ac ar hyd y rhwydwaith prif ffyrdd, yn lleihau sensitifrwydd. Ymhellach at hynny, mae'r ardaloedd eang o goedlannau yn darparu'r potensial i liniaru a chynnig lle ar gyfer datblygiad o'r fath.</p> <p>Mae hyn yn cael ei wrth bwysu gan y gosodiad dyffrynog golygfaol nodedig, ac mae llawer ohono yn cael ei ddiffinio o fewn y CDLIE fel Arfordir Annatblygedig. Mae'r golygfeydd panoramig a nifer uchel o dderbynyddion gweledol sensitif, y llwybrau beicio a ddynodwyd yn genedlaethol a'r ddwy Dirwedd Hanesyddol o bwysigrwydd cenedlaethol, ynghyd â lefel uchel o ryngweledded o dirlun pwysig a nodweddiad treftadaeth ddiwylliannol (gan gynnwys rhannau eraill o'r Parc Cenedlaethol, Llwybr Arfordir Cymru a Pharc a Gardd Gofrestredig) yn dwysau'r sensitifrwydd ymhellach.</p>

STRATEGAETH TIRWEDD	
Amcan Tirwedd	Gwarchodaeth Tirwedd
Datblygiad Gwaelodlin	8 o ddatblygiadau mastiau symudol
Capasiti Mynegol yn ei Gyfanrwydd	Yn nodweddiadol dim capasiti ar gyfer datblygiadau mastiau symudol o fewn Ardaloedd CDLIE o Harddwch Naturiol ac Arfordir Annatblygedig CDLIE, (Mastiau Symudol ac eithrio nifer gyfyngedig wedi'u lleoli a'u dylunio yn dda a'u cuddliwio.) Fodd bynnag, y tu allan i'r meysydd hyn, mae'n bosibl y bydd capasiti cyfyngedig ar gyfer datblygiadau mast ffôn symudol wedi eu lleoli'n sensitif a'u dylunio'n dda, yn enwedig o amgylch ardaloedd mwy poblog, megis Dolgellau.

MEYSYDD CARAFANNAU STATIG / CABANAU AC ESTYNIADAU

SENSITIFRWYDD YN EI GYFANRWYDD	
Uchel	<p>Mae'r dirwedd aberol, graddfa ganolig hon wedi ei amgáu gydag ochrau dyffrynog serth ac mae wedi ei gynnwys yn gyfan gwbl o fewn y Parc Cenedlaethol. Mae'r cymeriad datblygedig, yn enwedig tua'r dwyrain ac ar hyd y rhwydwaith prif ffyrdd, yn lleihau sensitifrwydd. Yn ychwanegol at hynny mae'r ardaloedd eang o goed yn darparu'r potensial ar gyfer lliniaru a chynnig lle ar gyfer datblygiad o'r fath.</p> <p>Mae hyn yn cael ei wrth bwysu gan y gosodiad dyffrynog golygfaol nodedig, ac mae llawer ohono yn cael ei ddiffinio o fewn y CDLIE fel Arfordir Annatblygedig, y golygfeydd panoramig a nifer uchel o dderbynyddion gweledol sensitif, llwybrau beicio a ddynodwyd yn genedlaethol a dwy o Dirweddau Hanesyddol o bwysigrwydd cenedlaethol, ynghyd â lefel uchel o ryngweledded o dirlun pwysig a</p>

	nodweddion treftadaeth ddiwylliannol gan gynnwys rhannau eraill o'r Parc Cenedlaethol, Llwybr Arfordir Cymru a Pharc a Gardd Gofrestredig) yn cryfhau sensitifrwydd ymhellach.
STRATEGAETH TIRWEDD	
Amcan Tirwedd	Gwarchodaeth Tirwedd
Datblygiad Gwaelodlin	- 1 datblygiad canolog - 2 o ddatblygiadau bach - 1 datblygiad bach iawn
Capasiti Mynegol yn ei Gyfanrwydd	Yn nodweddiadol dim capasiti pellach ar gyfer datblygiadau meysydd carafanau statig / cabanau.

Canllaw

Mae'r tabl isod yn darparu Nodiadau Canllaw ACT penodol ar leoli datblygiadau i leihau effeithiau andwyol.

Nodiadau Canllaw ar Leoli	Ynni Gwrynt	Mastiau Symudol	Meysydd Carafanau Statig / cabanau ac estyniadau
Gwarchod harddwch naturiol Parc Cenedlaethol Eryri, ei nodweddion arbennig a'i leoliad ehangach. Ystyried effeithiau datblygiad ar olygfeydd i ac o Barc Cenedlaethol Eryri. Mae angen ystyried effaith datblygiad y tu allan i ffin y Parc Cenedlaethol trwy ddefnyddio delweddau. Mae'n rhaid i ddatblygiad osgoi creu ymdeimlad o lechfeddiant annerbyniol, amgylchyniad, amlygrwydd, neu ddiffyg cydweddiad, yn unigol neu gyda'i gilydd ar y Parc Cenedlaethol.	✓	✓	✓
Dylai datblygiadau barchu a diogelu cymeriad a lleoliad y dirwedd a ddiffinnir yn y CDLIE fel Ardaloedd o Harddwch Naturiol, yn enwedig mewn ardaloedd sy'n cael eu gwerthfawrogi am eu nodweddion anghysbell a gwyllt.	✓	✓	✓
Gwarchod nodweddion arbennig Ardal Tirwedd Arbennig Abermaw	✓	✓	✓
Ceisio osgoi lleoli datblygiadau ar orwelion agored neu fryniau a diogelu golygfeydd allweddol, yn enwedig tua'r môr a thuag at y Parc Cenedlaethol.	✓	✓	
Cynnal cyfanrwydd y Fawddach a Bro Tirweddau Cofrestredig Hanesyddol Dolgellau.	✓	✓	✓
Diogelu lleoliadau nodweddion treftadaeth ddiwylliannol pwysig dynodedig ac eraill megis Parciau a Gerddi Cofrestredig ac atyniadau lleol pwysig fel Pont y Bermo; a'r golygfeydd allweddol i ac o'r nodweddion hyn.	✓	✓	✓
Ystyried golygfeydd o dderbynyddion preswyl, yn enwedig y rhai sydd â golygfeydd o ddatblygiadau fertigol modern sydd eisoes yn bodoli; Dylai lleoliad y datblygiad fertigol ychwanegol anelu i osgoi effeithiau gweledol cronol.	✓	✓	
Sicrhau bod datblygiadau yn cael eu gwahanu yn glir fel bod eu heffaith ar y canfyddiad o'r dirwedd yn parhau i fod yn lleol ac nid oes unrhyw ddylanwad ar y cyd / cronus yn dylanwadu ar y profiad o'r dirwedd. Mae hyn yn golygu bod angen rhoi ystyriaeth arbennig o ofalus i effeithiau cronus datblygiadau presennol ac arfaethedig.	✓	✓	✓
Osgoi effeithiau cronol ar lwybrau poblogaidd megis Llwybr Arfordir Cymru, llwybrau beicio cenedlaethol Sustrans o Fangor i Abergwaun (llwybr NCN 82), llwybr	✓	✓	✓

Lôn Las Cymru (Llwybr NCN 8), cyswllt pellach â llwybr NCN 8 a golygfannau lleol gwerthfawr eraill - defnyddio delweddau i asesu barn ddilyniannol (gan gynnwys golygfeydd tuag at ddatblygiad presennol).			
Lleoli safleoedd datblygu llai yn agos at adeiladau sy'n bodoli eisoes er mwyn osgoi gormodedd o ddatblygiad o fewn rhannau llai datblygedig yr ACT hon.	✓	✓	✓
Osgoi effeithiau ar ardaloedd diffiniedig o fewn y CDLIE fel Arfordir Annatblygedig ac ar eu lleoliad.	✓	✓	✓
Osgoi effeithiau cronrus ar lwybrau twristaidd prysur fel yr A470, A494 a'r A493 a Rheilffordd Arfordir y Cambrian.	✓	✓	✓
Ystyried lleoliadau'r datblygiad presennol ac arfaethedig wrth gynllunio datblygiad newydd er mwyn osgoi effaith cronrus cynyddol.	✓	✓	✓
Yn ogystal â chymryd i ystyriaeth golygfeydd o eiddo ynysig uchel, dylai lleoliad gymryd i ystyriaeth golygfeydd pwysig o setliad mwyaf poblog Dolgellau. Mae gan y dref nifer o atyniadau ymwelwyr sy'n gysylltiedig â hi a chysylltiad cryf â'r dirwedd lle y'i lleolir.	✓	✓	✓