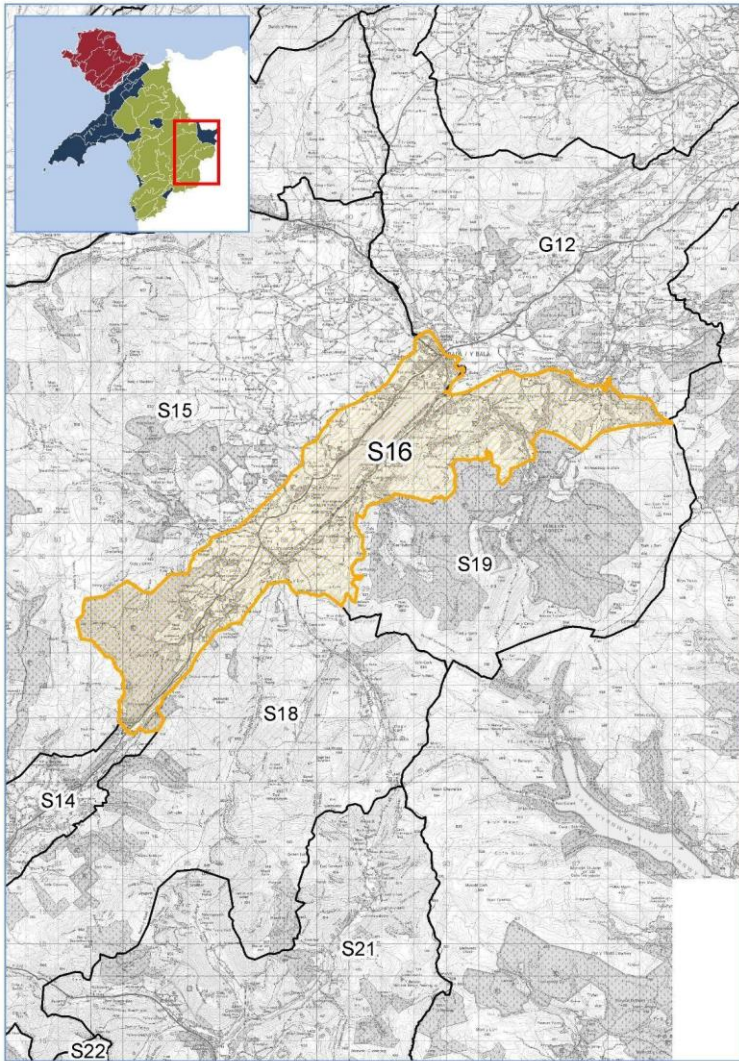


S16 Llyn Tegid A Dyffryn Dyfrdwy



1:125,000



Aiğynhychwyd o'r map Arolwg Ordnans gyda chaniatad yr Arolwg Ordnans ar ran Swyddfa Ei Mawrhydi rhif trwydded hawffruint y goron © 100023387

Lleoliad a Graddau

Mae'r ACT hon yn cynnwys Dyffryn Uchaf Dyfrdwy sy'n ymestyn o Lyn Tegid yn y dwyrain (sy'n nodi ffin ddwyreiniol y Parc Cenedlaethol) i drobwynt yr Afon Dyfrdwy a'r Afon Wnion yn y de orllewin.

Nodweddion Allweddol

- Tirwedd maint canolig
- Tirffurf dyffryn siâp U
- Llyn rhewlifol dyfn mawr

Gwerthusiad

Mae'r tabl a ganlyn yn dangos y gwerthusiad hwn o'r Ardal Cymeriad Tirwedd (ACT) yn erbyn y Meini Prawf Sensitifrwydd sydd wedi cael eu penderfynu ymlaen llaw ar gyfer y pum math gwahanol o ddatblygu.

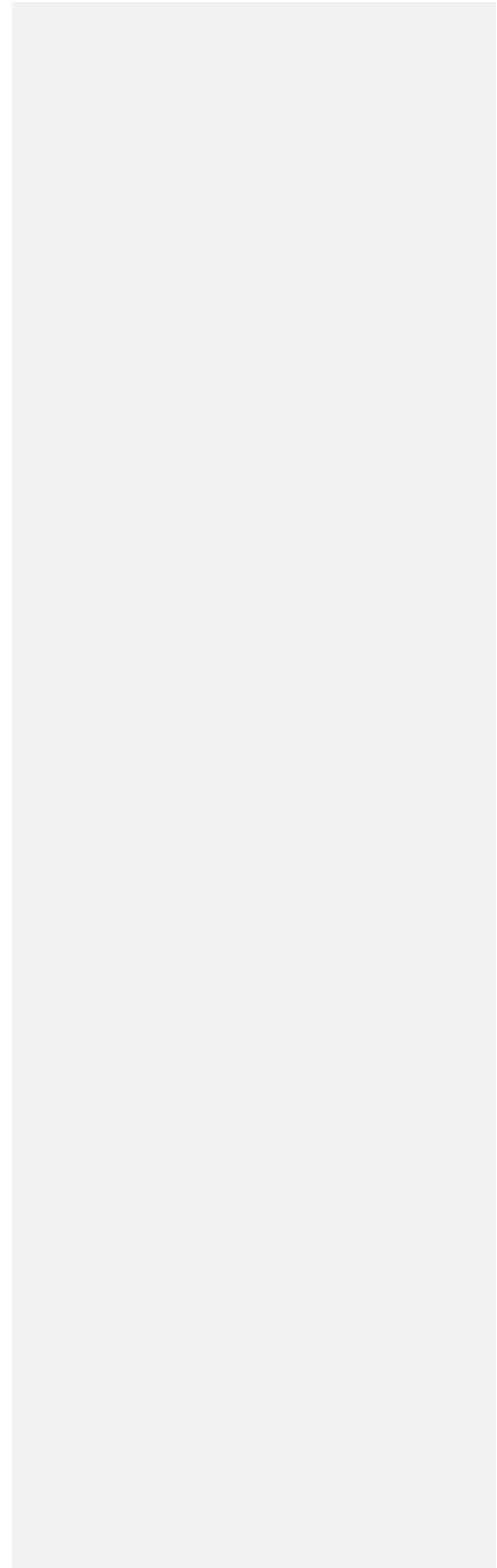
Allwedd	Sensitifrwydd Uwch	↑	Sensitifrwydd Canolig	-	Sensitifrwydd Is	↓	Meini prawf / math o ddatblygiad	
							Ddim yn berthnasol	

Meini Prawf Sensitifrwydd		Nodweddion yr ACT	Asesiad o Sensitifrwydd y Dirwedd i bob Math o Ddatblygiad				
			Ynni Gwrynt	Ynni PV Heulol ar Raddfa Cae	Llinell Uwchben 400 kV	Mastiau Symudol	Meysydd Carafannau Statig / Cabanau
Tirwedd	Graddfa	Yn nodweddiadol yn dirwedd ar raddfa ganolig. VS8: <u>Canolig</u> (67%) / Mawr (21%) / Eang (13%)					
	Patrwm, Graddfa ac Amgaead Cae	Ddim yn berthnasol					
	Tirffurf	Dyffryn siâp U. VS Lefel Dosbarthiad 2: Ucheldir Agored / Llwyfandir (13%) / <u>Bryniau, Llwyfandir Is & Llethrau Sgarp</u> (55%) / Dŵr Mewndirol (Gan Gynnwys yr Ymylon Cysylltiedig) (8%) / Dyffrynnoedd Iseldirol (23%)					

	VS4: Lefelau ^(00%) / <u>Bryniau Uchel</u> / <u>Mynyddoedd</u> ^(33%) / Treigl / Tonnog ^(35%) / Bryniau / Dyffrynnoedd ^(29%)					
Gorchudd tir	<p>Tirwedd bugeiliol cryf gyda brithwaith o gaeau bach, afreolaidd eu siâp, coed aeddfed gwasgaredig a choetiroedd llydanddail bach. Mae pocedi o laswelltir garw agored a rhostir ar gopaon bryniau ar y llethrau uchaf. Mae blociau sylweddol a bandiau o blanhigfeydd conifferaidd a chymysg ar ochrau'r dyffryn i'r de. Mae Afon Dyfrdwy yn dolennu drwy'r dirwedd i'r de ac yn bwydo i mewn i Lyn Tegid (y llyn naturiol mwyaf yng Nghymru) sy'n tra arglwyddiaethu ar lawr y dyffryn.</p> <p>VS Lefel Dosbarthiad 3: <u>Ymyl bryniau & Llethrau Sgarp Mosaig</u> ^(35%) / Llyn ^(8%) / Dyffrynnoedd Iseldirol Mosaig ^(22%) / Ucheldir Gweundirol ^(13%) / Ymyl bryniau & Llethrau Sgarp ^(20%)</p> <p>VS5: Tir Agored ^(13%) / <u>Patrwm Cae</u> / <u>Mosaig</u> ^(29%) / Dŵr ^(8%) / Coedlan ^(20%) / Cymysg ^(31%)</p>	↑		↑	↑	
Dylanwadau a Wnaed Gan Ddyn	<p>Mae'r dylanwadau a Wnaed Gan Ddyn yn cynnwys aneddiadau'r Bala a Llanuwchllyn; wedi eu lleoli ar ddau ben i Lyn Tegid a gysylltir gan ffyrdd cymharol brysur yr A494 a'r B4403.</p> <p>Mae datblygiadau twristaidd, megis nifer o feysydd carafannau statig / cabanau, safleoedd gwersylla a meysydd parcio yn dod â symudiadau a gweithgareddau i'r ardal, yn enwedig yn ystod misoedd prysur yr haf. Mae Rheilffordd Llyn Tegid yn dilyn traethlin ddeheuol Dyffryn Dyfrdwy.</p> <p>VS6: Clystyrog (10%) / Pentref (19%) / Gwledig / Fferm (35%) / Dim Aneddiadau (33%) VS27: Gweddol (100%)</p>	-		-	↓	
Patrwm Anheddiad	Ddim yn berthnasol					
Nenlinellau a Gosodiadau	Anaml y gwelir llawer o'r dirwedd o fewn yr ACT hon fel nodwedd nenlinellol /gorwel ; fodd bynnag, mae'r gorwelion a grëwyd gan y rhannau uwch o'r ACT hon a'r ardaloedd ucheldirol cyfagos hyn yn amlwg ; mae'r rhain yn fframio ac yn gefndir i olygfeydd allan o'r dyffryn.	↑		↑		

Gweledol	Symudiad	Mae traffig rheilffyrdd a ffyrdd yn dod â symudiad yn aml i rannau o'r ACT, ynghyd â gweithgareddau cychod a chwaraeon dŵr ar y llyn. Mewn mannau eraill, mae'r symudiad yn fwy anaml. VS18: Achlysurol ^(21%) / Aml ^(36%) / Anaml ^(40%)				
	Gweledd, Golygfeydd Allweddol, Golygfeydd a Derbynyddion Nodweddiadol (o fewn a thu allan i bob Ardal Cymeriad Tirwedd)	Mae'r golygfeydd yn nodweddiadol agored ar dir uwch sydd uwchben Llyn Tegid gyda golygfeydd mwyr caeedig yn y dyffryn a drwy gyfrwng ymyrraeth tirlfurf a llystyfiant tua'r de. VS9: <u>Amgaaedig</u> ^(29%) / Agored ^(13%) / Cyfyngedig ^(20%) / Agored ^(39%) Mae derbynyddion nodweddiadol yn cynnwys deiliaid, defnyddwyr ac ymwelwyr â'r canlynol: <ul style="list-style-type: none"> • Eiddo niferus yn enwedig yn Y Bala a Llanuwchllyn • Ardaloedd Mynediad Agored • Llwybrau beicio rhanbarthol Sustrans 12, 13, 14 a 15 • Atyniadau lleol gan gynnwys Rheilffordd Llyn Tegid • Hawliau tramwy cyhoeddus lleol • Llwybr ffyrdd twristiaeth A4212 a A494 • Y rhwydwaith ffyrdd lleol • Cychod a chwaraeon dŵr 			↑	↑
	Golygfeydd i ac o Nodweddion Tirwedd a Threftadaeth Ddiwylliannol Pwysig (o fewn a thu allan i bob Ardal Cymeriad Tirwedd)	Mae'r rhain yn cynnwys: <ul style="list-style-type: none"> ▪ Parc Cenedlaethol Eryri ▪ ACT Cefnwlad Y Bala ▪ Y Bala a'r Dirwedd Hanesyddol restredig ar Lannau'r llyn yn Y Bala <ul style="list-style-type: none"> ▪ Parciau a Gerddi Cofrestredig <ul style="list-style-type: none"> ▪ Ardal o Harddwch Naturiol CDLIE (Polisi Datblygu 2) 	↑		↑	
	Cyflwr	Ddim yn berthnasol				

Esthetig, Canfyddiadol a Phrofiadol	Ansawdd Golygfaol a Chymeriad	<p>Ardaloedd bach wedi eu diffinio o fewn CDLIE fel Ardal o Harddwch Naturiol.</p> <p>Gwerthusiad LANDMAP yn nodweddiadol Gymhedrol-Uchel.</p> <p>VS25: <u>Cryf</u> (41%) / <u>Gwan</u> (14%) / <u>Canolig</u> (45%) /</p> <p>VS46: <u>Uchel</u> (45%) / <u>Canolig</u> (35%) / <u>Isef</u> (20%)</p> <p>VS47: <u>Uchel</u> (49%) / <u>Canolig</u> (51%)</p> <p>VS48: <u>Uchel</u> (42%) / <u>Canolig</u> (55%)</p>				
	Pellenigrwydd / Tawelwch	<p>Mae presenoldeb aneddiadau a'r rhwydwaith trafndiaeth yn lleihau'r naws anghysbell a llonyddwch er draw oddi wrth yr aneddiadau a'r prif goridrau ffyrdd mae'r ymdeimlad o lonyddwch a phellenigrwydd yn cynyddu.</p> <p>VS24: <u>Tawel</u> (8%) / <u>Wedi'i Gysgodi</u> (21%) / <u>Agored</u> (13%) / <u>Arall</u> (57%)</p>				



Gwerth	<p>Gwerth Tirwedd (gan gynnwys nodweddion perthnasol i'r dirwedd)</p> <p>Mae'r ACT gyfan yn dod o fewn y Parc Cenedlaethol.</p> <p>Nodweddion a ddynodwyd yn genedlaethol hefyd yn cynnwys Ardaloedd Mynediad Agored</p> <p>Ardaloedd bach wedi eu diffinio o fewn CDLIE fel Ardal o Harddwch Naturiol.</p> <p>Gwerthusiad LANDMAP yn nodweddiadol Gymedrol gyda rhai ardaloedd Eithriadol.</p> <p>VS50: <u>Uchel</u> ^(14%) / <u>Canolig</u> ^(86%)</p> <p>VS49: <u>Uchel</u> ^(13%) / <u>Canolig</u> ^(67%) / <u>IseI</u> ⁽²⁰⁾</p> <p>LH45: <u>Eithriadol</u> ^(11%) / <u>Canolig</u> ^(39%) / <u>IseI</u> ^(48%)</p> <p>LH42: <u>Eithriadol</u> ^(11%) / <u>Canolig</u> ^(39%) / <u>IseI</u> ^(48%)</p> <p>GL31: <u>Eithriadol</u> ^(79%) / <u>IseI</u> ^(20%)</p> <p>GL33: <u>Eithriadol</u> ^(79%) / <u>IseI</u> ^(20%)</p>	↑		↑	↑
	<p>Gwerth Hanesyddol</p> <p>Mae llawer o'r dirwedd hon yn gorwedd o fewn Y Bala a Thirwedd Gofrestredig Hanesyddol ar Lannau Ilyn yn Y Bala.</p> <p>Mae'r ACT ar ymylon Parc a Gardd Hanesyddol Gofrestredig tua'r gogledd.</p> <p>Gwerthusiad LANDMAP yn nodweddiadol Uchel gyda rhai ardaloedd Eithriadol.</p> <p>HL38: <u>Uchel</u> ^(83%) / <u>Canolig</u> ^(17%)</p> <p>HL35: <u>Uchel</u> ^(17%) / <u>Canolig</u> ^(16%) / <u>Eithriadol</u> ^(68%)</p> <p>HL40: <u>Uchel</u> ^(83%) / <u>Eithriadol</u> ^(17%)</p>	↑		↑	↑

Sensitifrwydd a Strategaeth y Dirwedd yn ei Chyfanrwydd

Mae'r tablau a ganlyn yn rhoi crynodeb cyffredinol o sensitifrwydd o ran y mathau datblygu perthnasol (yn seiliedig ar y tabl gwerthuso sensitifrwydd ACT), ynghyd â'r Strategaeth Tirwedd arfaethedig:

DATBLYGIADAU YNNI GWYNT

SENSITIFRWYDD YN EI GYFANRWYDD	
Canolig- Uchel	<p>Mae'r dyffryn hwn o faint canolig wedi ei leoli yn y Parc Cenedlaethol ac yn cael ei nodweddu gan glytwaith ar raddfa fach o gaeau afreolaidd, coed gwasgaredig aeddfed a choetiroedd llydanddail bach sydd fel arfer yn cynyddu sensitifrwydd.</p> <p>Mae yna nifer o olygfeydd allweddol a derbynyddion sensitif yn yr ACT hon, gan gynnwys golygfeydd i ac o nifer o nodweddion tirwedd a threftadaeth ddiwylliannol sy'n cynyddu sensitifrwydd ymhellach. Hefyd, mae hon yn ardal lle mae gwerth y dreftadaeth ddiwylliannol yn uchel.</p> <p>Mae hyn yn cael ei wrthbwyo gan bresenoldeb elfennau o waith modern a wnaed gan ddyn fel tref Y Bala, pentrefi, priffyrdd a rheilffordd gul sy'n cyflwyno symudiad aml i mewn i'r dirwedd hon ac o ganlyniad mae'r sensitifrwydd yn lleihau.</p>
STRATEGAETH TIRWEDD	
Amcan Tirwedd	Gwarchodaeth Tirwedd
Datblygiad Gwaelodlin	Dim datblygiadau ynni gwynt presennol nac wedi derbyn caniatâd
Capasiti Mynegol yn ei Gyfanrwydd	Yn nodweddiadol dim capasiti ar gyfer datblygiadau ynni gwynt (ac eithrio nifer cyfyngedig o ddatblygiadau ynni gwynt ar raddfa ddomestig a ddylai gysylltu'n dda gydag anheddiadau / adeiladau presennol ac sydd y tu allan i'r Ardal o Harddwch Naturiol Eithriadol CDLIE.)

MASTIAU SYMUDOL

SENSITIFRWYDD YN EI GYFANRWYDD	
Canolig- Uchel	<p>Mae'r dyffryn hwn o faint canolig wedi ei leoli yn y Parc Cenedlaethol ac yn cael ei nodweddu gan glytwaith ar raddfa fach o gaeau afreolaidd, coed gwasgaredig aeddfed a choetiroedd llydanddail bach sydd fel arfer yn cynyddu sensitifrwydd.</p> <p>Mae yna nifer o olygfeydd allweddol a derbynyddion sensitif yn yr ACT hon, gan gynnwys golygfeydd i ac o nifer o nodweddion tirwedd a threftadaeth ddiwylliannol sy'n cynyddu sensitifrwydd ymhellach. Hefyd, mae hon yn ardal o werth treftadaeth ddiwylliannol uchel.</p> <p>Mae hyn yn cael ei wrthbwyo gan bresenoldeb elfennau o waith modern a wnaed gan ddyn fel tref Y Bala, pentrefi, priffyrdd a rheilffordd gul sy'n cyflwyno symudiad aml i mewn i'r dirwedd hon ac o ganlyniad mae hyn yn lleihau'r sensitifrwydd.</p>
STRATEGAETH TIRWEDD	

Amcan Tirwedd	Gwarchodaeth Tirwedd
Datblygiad Gwaelodlin	2 o ddatblygiadau mastiau symudol
Capasiti Mynegol yn ei Gyfanrwydd	Yn nodweddiadol dim capasiti ar gyfer datblygiadau mastiau ffonau symudol yn arbennig o fewn Ardaloedd o Harddwch Naturiol y CDLIE (ac eithrio nifer gyfyngedig wedi eu lleoli'n dda a mastiau symudol sydd wedi eu cynllunio i fod wedi eu cuddio / cuddliwio) Fodd bynnag, y tu allan i'r ardaloedd hyn, efallai y bydd capasiti cyfyngedig ar gyfer datblygiadau mast ffôn symudol wedi eu lleoli'n sensitif a'u dylunio'n dda.

MEYSYDD CARAFANAU STATIG / CABANAU AC ESTYNIADAU

SENSITIFRWYDD YN EI GFYFANRWYDD	
Canolig- Uchel	Mae hyn yn cael ei wrthbwyso gan bresenoldeb elfennau o waith modern a wnaed gan ddyn fel tref y Bala, pentrefi, priffyrdd, rheilffordd gul a pharciau carafanau / cabanau sefydlog presennol sydd yn cyflwyno symud yn aml i mewn i dirwedd hon a thrwy hynny ostwng sensitifrwydd i ddatblygiad carafanau sefydlog / cabanau pellach.

STRATEGAETH TIRWEDD	
Amcan Tirwedd	Gwarchodaeth Tirwedd
Datblygiad Gwaelodlin	- 3 o ddatblygiadau Canolig - 1 datblygiad bach - 1 o ddatblygiadau bach iawn
Capasiti Mynegol yn ei Gyfanrwydd	Yn nodweddiadol dim capasiti pellach ar gyfer datblygiadau meysydd carafanau statig / cabanau yn enwedig o fewn Ardaloedd o Harddwch Naturiol y CDLIE. Fodd bynnag, y tu allan i'r ardaloedd hyn, mae'n bosibl y bydd capasiti ar gyfer nifer cyfyngedig wedi eu lleoli'n sensitif, a gynlluniwyd yn dda ar gyfer datblygiadau carafán / cabanau ar raddfa fach iawn i fach.

Canllaw

Mae'r tabl isod yn darparu Nodiadau Canllaw ACT penodol ar leoli datblygiadau i leihau effeithiau andwyol.

Nodiadau Canllaw ar Leoli	Ynni Gwynt	Mastiau Symudol	Meysydd Carafanau Statig / cabanau ac estyniadau
Gwarchod harddwch naturiol Parc Cenedlaethol Eryri, ei nodweddion arbennig a'i leoliad ehangach. Ystyried effeithiau datblygiad ar olygfeydd i ac o Barc Cenedlaethol Eryri. Mae angen ystyried effaith datblygiad y tu allan i ffin y Parc Cenedlaethol trwy ddefnyddio delweddau. Mae'n rhaid i ddatblygiad osgoi creu ymdeimlad o lechfeddiant annerbiniol, amgylchyniad, amlygrwydd, neu ddiffyg cydweddiad, yn unigol neu gyda'i gilydd ar y Parc Cenedlaethol.	✓	✓	✓

Dylai datblygiadau barchu a diogelu cymeriad a lleoliad y dirwedd a ddiffinnir yn y CDLIE fel Ardaloedd o Harddwch Naturiol, yn enwedig mewn ardaloedd sy'n cael eu gwerthfawrogi am eu nodweddion anghysbell a gwyllt.	✓	✓	✓
Ystyried effeithiau datblygiad ar olygfeydd i ac o AHNE Bryniau Clwyd a Dyffryn Dyfrdwy.	✓	✓	✓
Dylai datblygiad ystyried a gwarchod y nodweddion arbennig yr Ardal Tirwedd Arbennig Cefnwlod Y Bala.	✓	✓	✓
Dylid ceisio osgoi lleoli datblygiadau lleoli ar orwelion agored neu fryniau agored a diogelu golygfeydd allweddol, yn enwedig tuag at y Parc Cenedlaethol.	✓	✓	
Cynnal cyfanrwydd Tirwedd Gofrestredig Hanesyddol Glannau Llynnoedd yn Y Bala.	✓	✓	✓
Gwarchod gosodiadau nodweddion treftadaeth ddiwylliannol pwysig eraill dynodedig fel Parciau a Gerddi Cofrestredig; a'r golygfeydd allweddol i ac o'r nodweddion hyn.	✓	✓	✓
Ystyried golygfeydd o dderbynyddion preswyl, yn enwedig y rhai sydd â golygfeydd o ddatblygiadau fertigol modern sydd eisoes yn bodoli; Dylai lleoliad y datblygiad fertigol ychwanegol anelu i osgoi effeithiau gweledol cronol.	✓	✓	
Sicrhau bod datblygiadau yn cael eu gwahanu yn glir fel bod eu heffaith ar y canfyddiad o'r dirwedd yn parhau i fod yn lleol ac nid oes unrhyw ddyllanwad ar y cyd / cronus yn dylanwadu ar y profiad o'r dirwedd. Mae hyn yn golygu bod angen rhoi ystyriaeth arbennig o ofalus i effeithiau cronus datblygiadau presennol ac arfaethedig.	✓	✓	✓
Osgoi effeithiau cronol ar lwybrau beicio poblogaidd fel llwybrau cylchol rhanbarthol Sustrans 12, 13, 15 a 16 a golygfannau lleol a werthfawrogir – defnyddio delweddau i asesu golygfeydd dilyniantol (gan gynnwys golygfeydd tuag at ddatblygiad presennol).	✓	✓	✓
Lleoli safleoedd datblygu llai yn agos at adeiladau sy'n bodoli eisoes er mwyn osgoi gormodedd o ddatblygiad o fewn rhannau llai datblygedig yr ACT hon.	✓	✓	✓
Ystyried lleoliadau'r datblygiad presennol ac arfaethedig wrth gynllunio datblygiad newydd er mwyn osgoi effaith cronus cynyddol.	✓	✓	✓
Yn ogystal â chymryd golygfannau o eiddo pellennig uchel i ystyriaeth, fe ddylai lleoli ystyried golygfannau pwysig o aneddiadau mwy poblog Y Bala a Llanuwchllyn. Mae'r nifer o atyniadau ymwelwyr sy'n gysylltiedig â hwy yn yr aneddiadau hyn a chysylltiad cryf â'r dirwedd lle y maent wedi'u lleoli.	✓	✓	✓