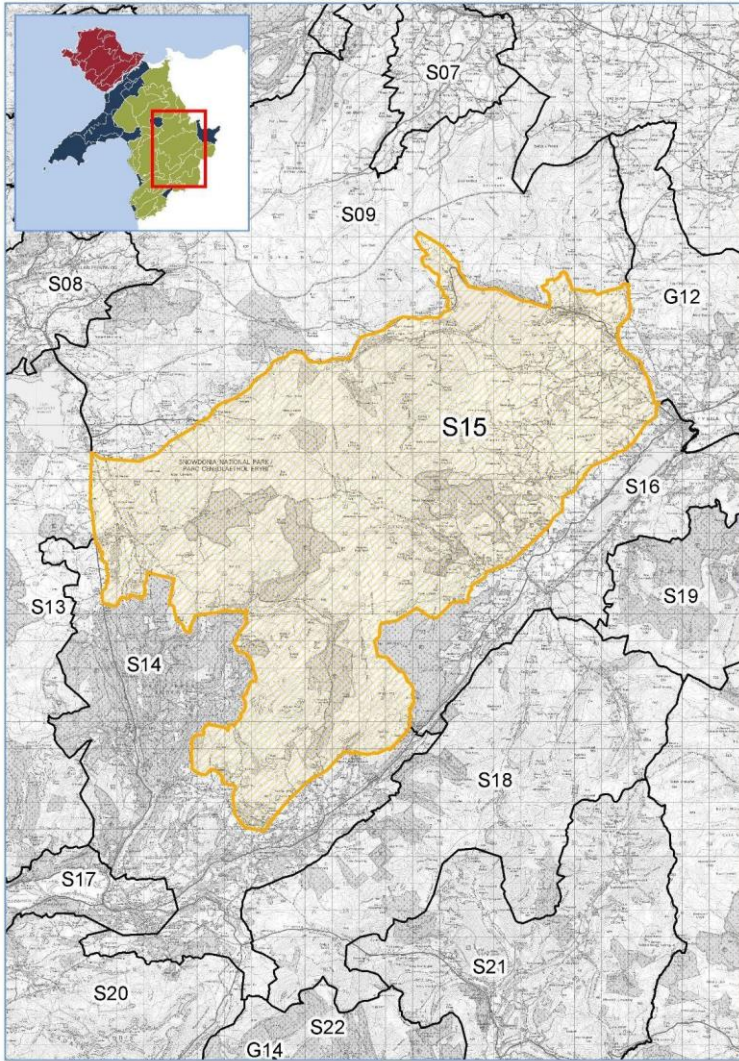


S15 Yr Arenig



1:150,000



Allgynhychwyd o'r map Arolwg Ordnans gyda chaniatad yr Arolwg Ordnans ar ran Swyddfa Ei Mawrhydi rhyd trwydded hawlfraint y goron © 100023387

Lleoliad a Graddau

Mae'r ACT yn canolbwyntio ar yr Arenig Fawr gyda dyffryn Tryweryn tua'r dwyrain (ar ffin y Parc Cenedlaethol) a Choed y Brenin tua'r gorllewin. Tua'r gogledd mae Ucheldiroedd y Mignient tra fo Dyffryn Dyfrdwy Uchaf wedi ei leoli tua'r de.

Nodweddion Allweddol

- Tirwedd agored, ar raddfa fawr
- Bryniau ucheldirol uchel gyda dyffrynnoedd nodedig a llynnoedd rhewlifol bach
- Pellennig ac ansefydlog

Gwerthusiad

Mae'r tabl a ganlyn yn dangos y gwerthusiad hwn o'r Ardal Cymeriad Tirwedd (ACT) yn erbyn y Meini Prawf Sensitifrwydd sydd wedi cael eu penderfynu ymlaen llaw ar gyfer y pum math gwahanol o ddatblygu.

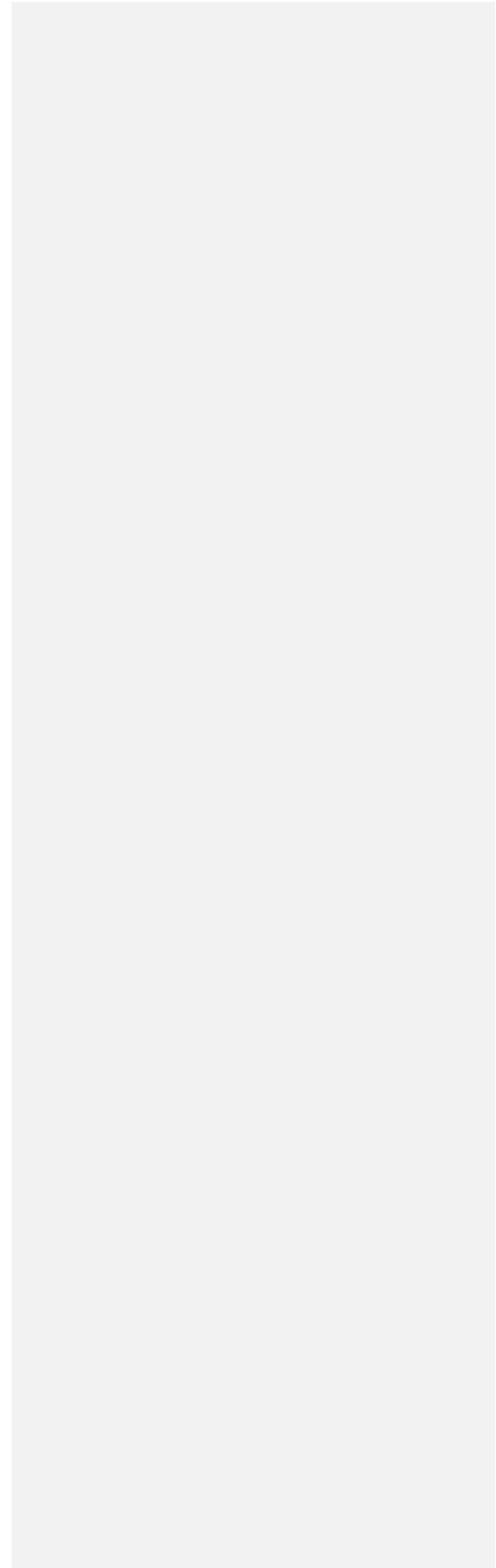
Allwedd	Sensitifrwydd Uwch	↑	Sensitifrwydd Canolig	-	Sensitifrwydd Is	↓	Meini prawf / math o ddatblygiad	Ddim yn berthnasol
----------------	--------------------	---	-----------------------	---	------------------	---	----------------------------------	--------------------

Meini Prawf Sensitifrwydd	Nodweddion yr ACT	Asesiad o Sensitifrwydd y Dirwedd i bob Math o Ddatblygiad					
		Ynni Gwynt	Ynni PV Heulol ar Raddfa Cae	Linell Uwchben 400 KV	Mastiau Symudol	Meysydd Carafanau Statig / Cabanau	
Tirwedd	Graddfa	Tirwedd graddfa fawr yn nodweddiadol. VS8: Canolig (27%) / <u>Mawr</u> (73%)	↓				
	Patrwm, Graddfa ac Amgaead Cae	Ddim yn berthnasol					
	Tirffurf	Bryniau ucheldirol uchel gydag ardaloedd o lwyfandir ucheldirol a dyffrynnoedd a chymoedd nodedig yn lleol ar siâp U-siâp a rhai llynnoedd rhewlifol bychain. VS Lefel Dosbarthiad 2: <u>Ucheldir Agored / Llwyfandir</u> (67%) / Bryniau, Llwyfandir Is & Llethrau Sgarp (20%) / Dyffrynnoedd Ucheldirol (5%) VS4: <u>Bryniau Uchel / Mynyddoedd</u> (67%) / Treigl / Tonnog (24%) / Bryniau / Dyffrynnoedd (8%)	-		-	-	

Gorchudd tir	<p>Mae'r gorchudd tir yn bennaf yn weundir ucheldirol heb goed ac yn gymysg â gwlypdiroedd a dyfroedd gyda Chronfa ddŵr fawr Llyn Celyn wedi ei leoli tua'r gogledd-ddwyrain. Mae gwregysau bach o blanhigfeydd conifer masnachol wedi eu lleoli yn yr ucheldiroedd canolog ac ar hyd rhai o ochrau'r dyffryn tra bo llethrau isaf y dyffrynnoedd yn cynnwys brithwaith o dir ffermio bugeiliol gyda digon o goed.</p> <p>VS Lefel Dosbarthiad 3: Mosaig bryniog & llethrau sgarp (20%) / Dyffrynnoedd Ucheldirol Agored (5%) / Rhostir Ucheldirol (67%) VS5: Tir Agored (68%) / Patrwm Cae / Mosaig (28%)</p> <p>VS Lefel Dosbarthiad 3: Mosaig bryniog & llethrau sgarp (20%) / Dyffrynnoedd Ucheldirol Agored (5%) / Rhostir Ucheldirol (67%) VS5: Tir Agored (68%) / Patrwm Cae / Mosaig (28%)</p>	↓		-	↑	
Dylanwadau a Wnaed Gan Ddyn	<p>Mae'r ACT yn ansefydlog yn bennaf gyda llinellau trydan 400 kV uwchben yng Nghwm Tryweryn tua'r gogledd, gwaith trin dŵr yn Lliidiardau, coedwigaeth masnachol a gweddillion chwareli i gyd yn cael dylanwad leol.</p> <p>Patrwm gwasgaredig o aneddiadau, wedi eu crynhoi yn y dyffrynnoedd ac ar y llethrau isaf maent yn cael eu cysylltu gan rwydwaith o ffyrdd lleol ac mae'n cynnwys nifer o feysydd carafanau statig / cabanau. Mae'r A4212 a'r A470 sy'n goridorau trafniadaeth pwysig ac yn arbennig o brysur yn ystod misoedd yr haf, yn ymylu'r ACT.</p> <p>VS6: Clystyrog (24%) / Dim aneddiadau (70%) / Pentref (00%) / Gwledig Gwasgaredig / Fferm (5%)</p> <p>VS27: Teg (99%)</p>	↑		↑	↑	
Patrwm Anheddiad	Ddim yn berthnasol					
Nenlinellau a Gosodiadau	<p>Mewn rhai manau mae'r nenlinellau /gorwelion yn yr ACT hon yn syml, yn ysgubol a di-dor. Fodd bynnag, mae copaon yr Arenig Fawr, Moel Llyfnant a'r Rhobell Fawr yn dirffurfiau amlwg mewn rhai golygfeydd, fel y mae'r nenlinellau / gorwelion dramatig a grëwyd gan y cadwyni mynyddoedd cyfagos. Mae'r gorwelion tua'r gogledd yn cael eu hatalnodi gan beilonau mawr.</p>	↑		↑		

Gweledol	Symudiad	Mae'r dirwedd hon yn cael ei hystyried fel un sy'n gymharol lonydd ac eithrio traffig achlysurol ar y ffyrdd sy'n dod â symudiad ar hyd y brif rwydwaith ffyrdd (A4212 tua'r dwyrain a'r A470 i'r gorllewin) yn enwedig yn ystod misoedd yr haf. VS18: Achlysurol ^(50%) / Aml ^(25%) / Anaml ^(25%)	↑				
	Gweledd, Golygfeydd Allweddol, Golygfeydd a Derbynyddion Nodweddiadol (o fewn a thu allan i bob Ardal Cymeriad Tirwedd)	Mae'r golygfeydd yn nodweddiadol agored o fewn yr ACT hon gyda golygfeydd panoramig hirbell ar gael o gopaon mynyddoedd; yn enwedig o gopa'r Arenig sy'n darparu golygfeydd di-dor o'r holl gadwyni mynyddoedd o bwys yng Ngogledd Cymru. VS9: Amgaeedig ^(7%) / Agored ^(93%) Mae derbynyddion nodweddiadol yn cynnwys deiliaid, defnyddwyr ac ymwelwyr â'r canlynol: <ul style="list-style-type: none"> ▪ Eiddo gwasgareid ▪ Llwybrau beicio pellter hir cenedlaethol Sustrans o Fangor i Abergwaun (llwybrffordd 82) a llwybr ffyrdd rhanbarthol 13, 14 ac 15 Sustrans ▪ Ardaloedd Mynediad Agored ▪ Atyniadau lleol a hawliau tramwy cyhoeddus ▪ Llwybrau twristiaeth yr A470, A4212 a A494 ▪ Y rhwydwaith ffyrdd lleol 	↑		↑	↑	
	Golygfeydd i ac o Nodweddion Tirwedd a Threftadaeth Ddiwyllianno I Bwysig (o fewn a thu allan i bob Ardal Cymeriad Tirwedd)	Mae'r rhain yn cynnwys: <ul style="list-style-type: none"> ▪ Parc Cenedlaethol Eryri ▪ Bryniau Clwyd ac AHNE Dyffryn Dyfrdwy <ul style="list-style-type: none"> ▪ ACT cefnwlad Y Bala ▪ Y Bala a Thirwedd Gofrestredig Hanesyddol Glannau'r Llynnoedd yn Y Bala <ul style="list-style-type: none"> ▪ Tirwedd Hanesyddol Gofrestredig Basn Trawsfynydd a Chwm Prysor <ul style="list-style-type: none"> ▪ Parciau a Gerddi Cofrestredig <ul style="list-style-type: none"> ▪ Ardal o Harddwch Naturiol yn y CDLIE (Polisi Datblygu 2) 	↑			↑	
	Cyflwr	Ddim yn berthnasol					

Esthetig, Canfyddiadol a Phrofiadol	Ansawdd Golygfaol a Chymeriad	<p>Mae llawer o'r dirwedd yn cael ei diffinio o fewn CDLIE fel Ardal o Harddwch Naturiol.</p> <p>Gwerthusiad LANDMAP yn nodweddiadol Gymhedrol-Uchel.</p> <p>VS25: Cryf_(31%) / <u>Canolig</u>_(66%)</p> <p>VS46: <u>Uchel</u>_(93%) / Canolig_(6%)</p> <p>VS47: Uchel_(22%) / <u>Canolig</u>_(77%)</p> <p>VS48: <u>Uchel</u>_(69%) / Canolig_(30%)</p>	↑		↑	↑
	Pellenigrwydd / Tawelwch	<p>Mae llawer o'r ucheldiroedd yn anhygyrch ar y ffyrdd ac mae ymdeimlad cryf o bellenigrwydd a llonyddwch yn yr ACT.</p> <p>VS24: Deniadol_(12%) / Tawel_(17%) / <u>Aral</u>_(28%) / <u>Bygythiol</u>_(38%)</p>	↑		↑	↑



<p>Gwerth</p>	<p>Gwerth Tirwedd (gan gynnwys nodweddion perthnasol i'r dirwedd)</p>	<p>Mae'r ACT gyfan yn dod o fewn y Parc Cenedlaethol.</p> <p>Mae nodweddion a ddynodwyd yn genedlaethol yn cynnwys ardaloedd Mynediad Agored a llwybr beicio cenedlaethol Sustrans Bangor i Abergwaun (llwybr NCN 82).</p> <p>Mae llawer o'r dirwedd yn cael ei diffinio o fewn CDLIE fel Ardal o Harddwch Naturiol.</p> <p>Gwerthusiad LANDMAP yn nodweddiadol Gymhedrol-Uchel.</p> <p>VS50: <u>Uchel</u>_(31%) / <u>Canolig</u>_(69%)</p> <p>VS49: <u>Canolig</u>_(99%) /</p> <p>LH45: <u>Uchel</u>_(8%) / <u>Canolig</u>_(19%) / <u>Ise</u>_(19%) / <u>Eithriadol</u>_(54%)</p> <p>LH42: <u>Uchel</u>_(8%) / <u>Canolig</u>_(19%) / <u>Ise</u>_(19%) / <u>Eithriadol</u>_(54%)</p> <p>GL31: <u>Uchel</u>_(16%) / <u>Eithriadol</u>_(81%)</p> <p>GL33: <u>Uchel</u>_(16%) / <u>Eithriadol</u>_(84%)</p>				
	<p>Gwerth Hanesyddol</p>	<p>Mae rhannau gogledd orllewinol yr ACT hon yn gorwedd o fewn Tirwedd Hanesyddol Gofrestredig Basn Trawsfynydd a Chwm Prysor.</p> <p>Mae rhan fach o'r ACT hon o fewn Y Bala a Thirwedd Gofrestredig Hanesyddol Glannau'r Llynnoedd yn Y Bala.</p> <p>Gwerthusiad LANDMAP nodweddiadol Canolig-Uchel gyda rhai ardaloedd yn Eithriadol</p> <p>HL38: <u>Uchel</u>_(27%) / <u>Canolig</u>_(62%) /</p> <p>Heb ei asesu _(11%)</p> <p>HL35: <u>Uchel</u>_(73%) / <u>Eithriadol</u>_(25%)</p> <p>HL40: <u>Uchel</u>_(92%) / <u>Eithriadol</u>_(8%)</p>				

Sensitifrwydd a Strategaeth y Dirwedd yn ei Chyfanrwydd

Mae'r tablau canlynol yn rhoi crynodeb cyffredinol o sensitifrwydd o ran y mathau datblygu perthnasol (yn seiliedig ar y tabl gwerthuso sensitifrwydd ACT), ynghyd â'r Strategaeth Tirwedd arfaethedig:

DATBLYGIADAU YNNI GWYNT

SENSITIFRWYDD YN EI GYFANRWYDD	
Uchel Iawn	<p>Er y gall graddfa fawr y dirwedd hon fod yn arwydd o lai o sensitifrwydd i ddatblygiad ynni gwynt caiff hyn ei orbwyso gan nodweddion naturiol y dirwedd fynyddig ucheldirol olygfaol iawn hon sy'n cyfleu lefel gref o sensitifrwydd sydd wedi arwain at gael ei dynodi o fewn Parc Cenedlaethol Eryri. Mae llawer o'r ardal hon hefyd yn cael ei diffinio o fewn y CDLIE fel Ardal o Harddwch Naturiol.</p> <p>Mae'r sensitifrwydd yn cryfhau ymhellach yn sgil y copaon amlwg a'r nenlinellau o fewn yr ACT hon gyda lefel uchel o ryngweledd gydag Ardaloedd Cymeriad Tirwedd a thirweddau sensitif eraill yng Ngogledd Cymru. Mae diffyg cymharol o ran dylanwad dynol yn cyfleu ymdeimlad cryf o fod yn anghysbell ac ymdeimlad o dawelwch; ac mae hyn, ynghyd â gwerth treftadaeth ddiwylliannol yn atgyfnerthu'r sensitifrwydd ymhellach.</p>
STRATEGAETH TIRWEDD	
Amcan Tirwedd	Gwarchodaeth Tirwedd
Datblygiad Gwaelodlin	Dim datblygiadau ynni gwynt presennol nac rhai wedi derbyn caniatâd
Capasiti Mynegol yn ei Gyfanrwydd	Yn nodweddiadol dim capasiti ar gyfer datblygiadau ynni gwynt yn enwedig mewn Ardaloedd o Harddwch Naturiol yn CDLIE (ac eithrio nifer cyfyngedig o ddatblygiadau ynni gwynt ar raddfa ddomestig a ddylai gysylltu'n dda gydag aneddiadau / adeiladau presennol ac sydd y tu allan i'r Ardal o Harddwch Naturiol Eithriadol CDLIE.)

MASTIAU SYMUDOL

SENSITIFRWYDD YN EI GYFANRWYDD	
Uchel Iawn	<p>Mae nodweddion naturiol y dirwedd fynyddig ucheldirol hon gyda golygfeydd trawiadol yn cyfleu lefel uchel o sensitifrwydd ac mae hynny wedi arwain at ei ddynodiad o fewn Parc Cenedlaethol Eryri. Mae llawer o'r ardal hon hefyd yn cael ei diffinio o fewn y CDLIE fel Ardal o Harddwch Naturiol.</p> <p>Mae'r sensitifrwydd i ddatblygiad mastiau ffonau symudol yn cael ei gryfhau ymhellach yn sgil y copaon amlwg a'r nenlinellau o fewn yr ACT hon gyda lefel uchel o ryngweledd gydag Ardaloedd Cymeriad Tirwedd a thirweddau sensitif eraill yng Ngogledd Cymru. Mae diffyg cymharol dylanwad dynol yn cyfleu ymdeimlad cryf o fod yn anghysbell ac ymdeimlad o dawelwch; ac mae hyn, ynghyd â gwerth treftadaeth ddiwylliannol yn atgyfnerthu'r sensitifrwydd ymhellach.</p>
STRATEGAETH TIRWEDD	
Amcan Tirwedd	Gwarchodaeth Tirwedd
Datblygiad Gwaelodlin	<p>- 8 o ddatblygiadau mastiau symudol</p> <p>- 2 o ddatblygiadau mast wedi eu cuddliwio</p>
Capasiti Mynegol yn ei Gyfanrwydd	Yn nodweddiadol dim capasiti pellach ar gyfer datblygiadau mastiau ffonau symudol yn enwedig mewn Ardaloedd CDLIE o Harddwch Naturiol (Mastiau Symudol ac eithrio nifer gyfyngedig wedi'u lleoli a'u dylunio yn dda ac wedi eu cuddliwio).

MEYSYDD CARAFANNAU STATIG / CABANAU AC ESTYNIADAU

SENSITIFRWYDD YN EI GYFANRWYDD

Uchel iawn	<p>Mae nodweddion naturiol y dirwedd fynyddig ucheldirol hon gyda golygfeydd trawiadol yn cyfleu lefel uchel o sensitifrwydd ac mae hynny wedi arwain at ei dynodi o fewn Parc Cenedlaethol Eryri. Mae llawer o'r ardal hon hefyd yn cael ei diffinio o fewn y CDLIE fel Ardal o Harddwch Naturiol.</p> <p>Mae'r sensitifrwydd i ddatblygiad meysydd carafanau statig / cabanau yn cael ei gynyddu ymhellach yn sgil natur agored y dirwedd a diffyg cymharol dylanwad dynol sy'n rhoi ymdeimlad cryf o bellenigrwydd a llonyddwch; sy'n cael ei atgyfnerthu gan werth treftadaeth ddiwylliannol yr ACT.</p>
-------------------	--

STRATEGAETH TIRWEDD

Amcan Tirwedd	Gwarchodaeth Tirwedd
Datblygiad Gwaelodlin	<ul style="list-style-type: none"> - 1 datblygiad mawr iawn - 2 ddatblygiad canolig - 1 datblygiad bach
Capasiti Mynegol yn ei Gyfanrwydd	Yn nodweddiadol nid oes dim capasiti ar gyfer datblygiadau meysydd carafanau statig / cabanau yn enwedig o fewn Ardaloedd o Harddwch Naturiol CDLIE (ac eithrio nifer cyfyngedig o ddatblygiadau bach iawn wedi eu lleoli'n sensitif, sydd wedi eu cynllunio yn dda, ar raddfa fechan tua'r gogledd-ddwyrain).

Canllaw

Mae'r tabl isod yn darparu Nodiadau Canllaw ACT penodol ar leoli datblygiadau i leihau effeithiau andwyol.

Nodiadau Canllaw ar Leoli	Ynni Gwynt	Mastiau Symudol	Meysydd Carafannau statig / cabanau ac estyniadau
Gwarchod harddwch naturiol Parc Cenedlaethol Eryri, ei nodweddion arbennig a'i leoliad ehangach. Ystyried effeithiau datblygiad ar olygfeydd i ac o Barc Cenedlaethol Eryri. Mae angen ystyried datblygiad y tu allan i ffin y Parc Cenedlaethol gan ddefnyddio delweddau effaith. Mae'n rhaid i ddatblygiad osgoi creu ymdeimlad annerbyniol o lechfeddiannu, amgylchynu, amlygrwydd, neu anghydweddu, yn unigol ac yn gronol ar y Parc Cenedlaethol.	✓	✓	✓
Dylai datblygiadau barchu a diogelu cymeriad a lleoliad y dirwedd a ddiffinnir yn y CDLIE fel Ardaloedd o Harddwch Naturiol, yn enwedig mewn ardaloedd sy'n cael eu gwerthfawrogi am eu nodweddion anghysbell a gwyllt.	✓	✓	✓
Ystyried effeithiau datblygiad ar olygfeydd i ac o AHNE Bryniau Clwyd a Dyffryn Dyfrdwy.	✓	✓	✓
Dylai datblygiad ystyried a gwarchod nodweddion arbennig Ardal Tirwedd Arbennig Cefnwlad Y Bala.	✓	✓	✓

Dylid ceisio osgoi lleoli datblygiadau ar orwelion agored neu fryniau agored a diogelu golygfeydd allweddol, yn enwedig tuag at y Parc Cenedlaethol.	✓	✓	
Dylid cynnal cyfanrwydd Y Bala a Glannau Llynnoedd Y Bala a Thirweddau Hanesyddol Cofrestredig Basn Trawsfynydd a Chwm Prysor.	✓	✓	✓
Gwarchod gosodiadau nodweddion treftadaeth ddiwylliannol pwysig eraill dynodedig fel Parciau a Gerddi Cofrestredig; a'r golygfeydd allweddol i ac o'r nodweddion hyn.	✓	✓	✓
Ystyried golygfeydd o dderbynyddion preswyl, yn enwedig y rhai sydd â golygfeydd o ddatblygiadau fertigol modern sydd eisoes yn bodoli, megis Llinell 400 kVs Uwchben. Dylai lleoliad y datblygiad fertigol ychwanegol anelu at osgoi effeithiau gweledol cronrus.	✓	✓	
Sicrhau bod datblygiadau yn cael eu gwahanu yn glir fel bod eu heffaith ar y canfyddiad o'r dirwedd yn parhau i fod yn lleol ac nid oes unrhyw ddylanwad ar y cyd / cronrus yn dylanwadu ar y profiad o'r dirwedd. Mae hyn yn ymfyn rhoi ystyriaeth arbennig o ofalus i effeithiau cronrus datblygiadau presennol ac arfaethedig.	✓	✓	✓
Dylid osgoi effeithiau cronrus ar lwybrau beicio cenedlaethol poblogaidd Sustrans Bangor i Abergwaun (llwybr NCN 82) a Llwybrau Sustrans Rhanbarthol 13 a 15, a golygfannau lleol gwerthfawr eraill – fe ddylid defnyddio delweddau i asesu golygfeydd dilyniannol (gan gynnwys golygfeydd tuag at ddatblygiad presennol).	✓	✓	✓
Dylid lleoli safleoedd datblygu llai yn agos at adeiladau sy'n bodoli eisoes er mwyn osgoi gormodedd o ddatblygiad o fewn rhannau llai datblygedig yr ACT hon.	✓	✓	✓
Dylid ystyried lleoliadau'r datblygiad presennol ac arfaethedig wrth gynllunio datblygiad newydd er mwyn osgoi effaith cronrus cynyddol.	✓	✓	✓