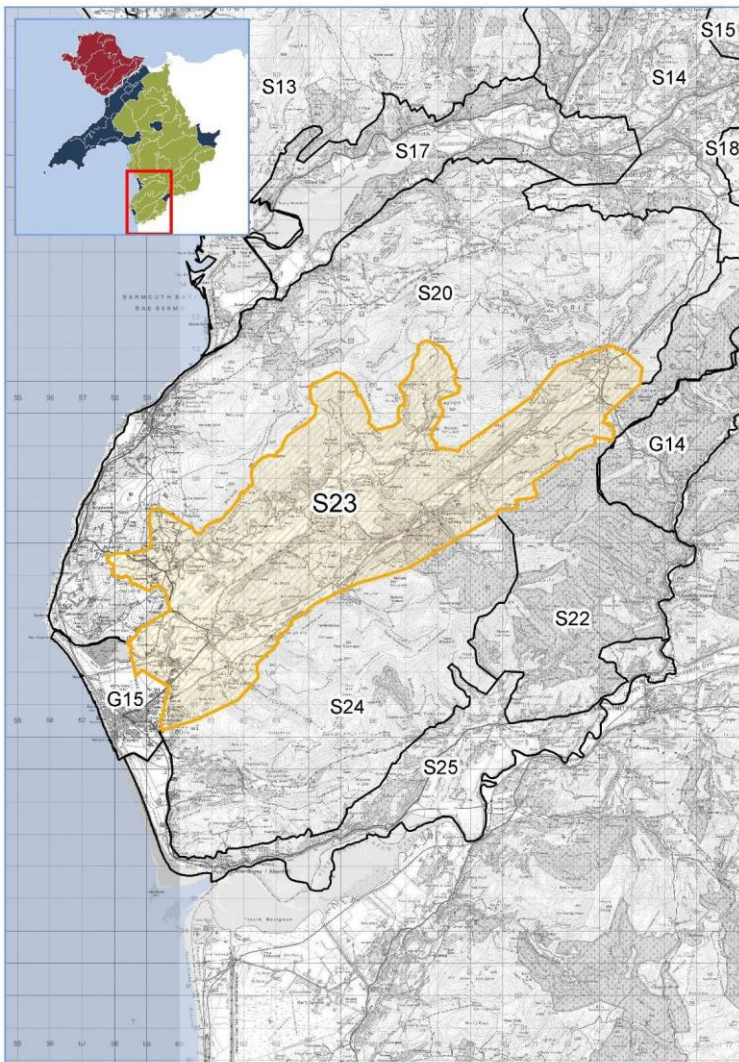


S23 Dyffryn Dysynni



1:125,000



Ailgynhyrchwyd o'r map Arolwg Ordnans gyda chaniatod yr Arolwg Ordnans ar ran Swyddfa Ei Mawrhydi rhif trwydded hawtraint y goron © 100023387

Lleoliad a Graddau

Mae'r ACT hon yn cynnwys y brif ran o Ddyffryn Dysynni gan gynnwys ei orlifdir eang a chymoedd cul wrth ei ffynhonnell yn Llyn Mwyngil. Mae hefyd yn cynnwys dyffrynnoedd isaf yr Afon Cadair a Nant-caw.

Nodweddion Allweddol

- Tirwedd maint canolig
- Dyffryn cul, gydag ochrau dwfn, siâp U yn agor i mewn i orlifdir eang o'r Afon Dysynni i'r gorllewin.
- Gorchudd tir amrywiol yn amrywio o rostir ucheldirol, planhigfa gonifferaidd a chymysg, a glaswelltir bugeiliol ar lawr y dyffrynnoedd a morfa heli a gwelyau cyrs yng ngheg y dyffryn.

Gwerthusiad

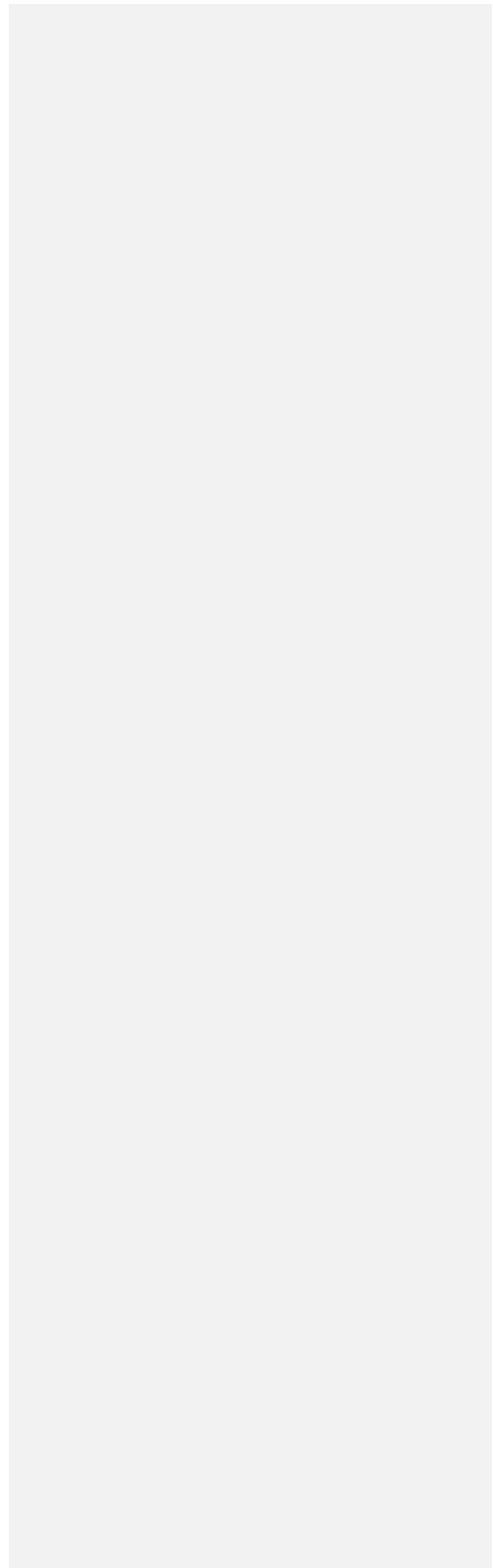
Mae'r tabl a ganlyn yn dangos y gwerthusiad hwn o'r Ardal Cymeriad Tirwedd (ACT) yn erbyn y Meini Prawf Sensitifrwydd sydd wedi cael eu penderfynu ymlaen llaw ar gyfer y pum math gwahanol o ddatblygu.

Allwedd	Sensitifrwydd Uwch	↑	Sensitifrwydd Canolig	-	Sensitifrwydd Is	↓	Meini prawf / math o ddatblygiad/ ddim yn berthnasol	
----------------	--------------------	---	-----------------------	---	------------------	---	--	--

Meini Prawf Sensiffrwydd	Nodweddion yr ACT	Asesiad o Sensiffrwydd y Dirwedd i bob Math o Ddatblygiad					
		Ynni Gwlynt	Ynni PV Heulol ar Raddfa Cae	Llinell Uwchben 400 kV	Mastiau Symudol	Meysydd Carafannau Statig / Cabanau	
Tirwedd	Graddfa	Yn nodweddiadol yn dirwedd ar raddfa ganolig. VS8: <u>Canolig</u> (61%) / Mawr (28%) / Eang (10%)	-				
	Patrwm, Graddfa ac Amgaead Cae	Ddim yn berthnasol					
	Tirffurf	Dyffryn cul, gydag ochrau dwfn, siâp U yn agor i mewn i orlifdir eang yr Afon Dysynni tua'r gorllewin. I'r dwyrain, mae'r ACT yn cael ei dominyddu gan lyn rhewlifol sef Llyn Mwyngil, uwchben y mae llethrau serth a llwyfandir uchel .	↑			↑	↑

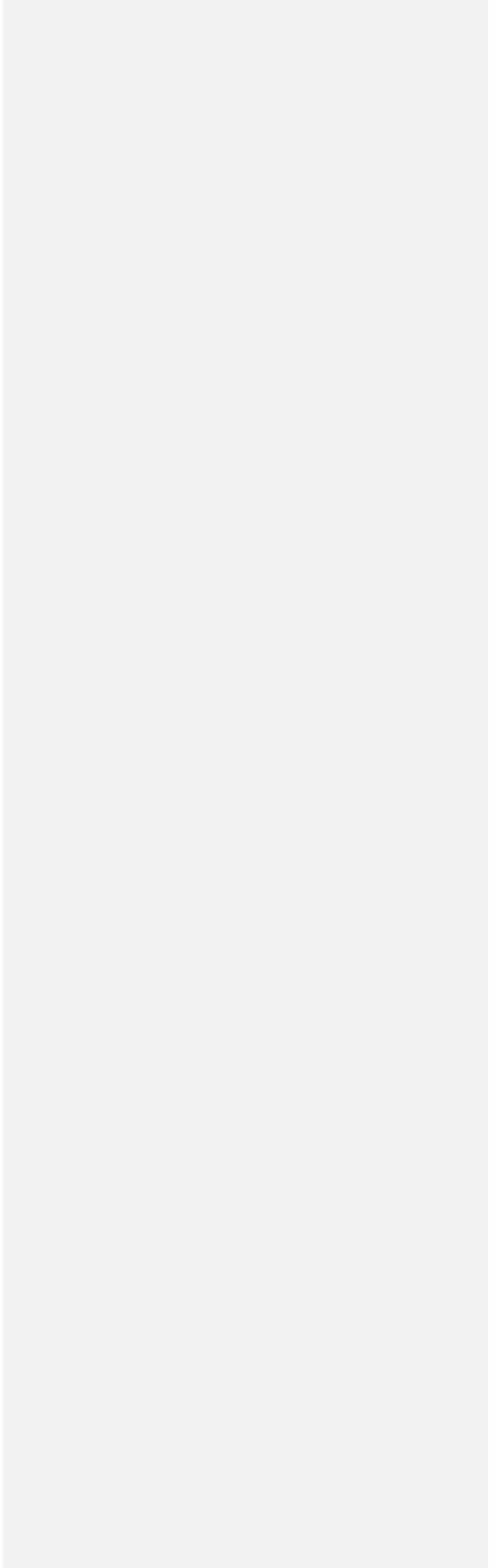
	<p>VS Lefel Dosbarthiad 2: Bryniau, <u>Llwyfandir Is a Llethrau Scarpiog (28%) / Ucheldir Agored / Llwyfandir(35%) / Dyffrynnoedd Iseldir(28%) / Iseldir Fflat/Lefelau (7%)</u></p> <p>VS4: Bryniau Uchel / Mynyddoedd (39%) / Lefelau (8%) / <u>Bryniau / Dyffrynnoedd (52%)</u></p>					
Gorchudd tir	<p>Ochrau dyffrynnoedd yn cynnwys blociau mawr o blanhigfeydd coniferaidd a chymysg gyda bandiau o goetir llydanddail. Rhostir a glaswelltir ar y llethrau uwch a'r ucheldiroedd uwchben Llyn Mwyngil. Ochrau agored y dyffryn wedi eu pori a mosaig o frithwaith a blociau coetir i lawr y dyffryn. Gorchudd tir sy'n gysylltiedig â lleoliad arfordirol megis morfa heli a gwelyau cyrs wedi'u lleoli tua'r gorllewin yng ngheg y dyffryn.</p> <p>VS Lefel Dosbarthiad 3: Tir Fferm Iseldir Fflat Agored (7%) / Pori Bryn a Llethrau Sgarpiog(25%) / Dyffrynnoedd Iseldir Agored(25%) / Pori Ucheldir(17%) / Rhostir Ucheldir (18%)</p> <p>VS5: <u>Tir Agored (36%) / Patrwm Cae / Mosaig (35%) / Cymysg (25%)</u></p>	-			-	-
Dylanwadau a Wnaed Gan Ddyn	<p>Mae dylanwad datblygiadau modern fel arfer wedi'i gyfyngu i lorïau'r dyffrynnoedd ac yn cynnwys nifer o bentrefi cymharol fawr (Abergynolwyn, Llanegryn a Brynchrug), mae ffermydd a phentrefannau wedi eu gwasgaru ar draws yr ACT ac yn cael eu cysylltu gan rwydwaith o ffyrdd gan gynnwys yr A493, A487 a'r B4405. Mae dylanwadau eraill a wnaed gan ddyn yn cynnwys nifer o dyrbinau gwynt bach, mastiau symudol, chwareli segur a nifer o gyrchfannau ymwelwyr gan gynnwys carafannau sefydlog / parciau cabanau gwyliau, safleoedd carafannau / gwerysyla a Rheilffordd Talyllyn. Mae ardaloedd helaeth o blanhigfeydd coniferaidd a chymysg yn nodwedd amlwg hefyd. Mae dylanwadau a wnaed gan ddyn yn llawer llai amlwg tuag at gopaon y bryniau / mynyddoedd.</p>	-			-	-

	VS6: Pentref (12%) / <u>Gwledig Gwasgarog /Fferm</u> (46%) / <u>Dim Aneddiadau</u> (40%) VS27: <u>Teg</u> (99%)					
	Patrwm Anheddiad	Ddim yn berthnasol				
	Nenlinellau a Gosodiadau	Mae tirffurf y dyffryn ag ochrau serth sy'n cyferbynnu gyda'r tirffurf ucheldirol o amgylch sy'n amlwg weithiau yn creu gorwelion nodedig .	↑		↑	
	Symudiad	Mae traffig lleol a thwristiaeth o fewn a rhwng aneddiadau, yn enwedig tua'r gorllewin tuag at Tywyn a'r arfordir yn cyflwyno symudiad aml i mewn i lawr y dyffryn. Mewn mannau eraill, mae symudiad yn llai aml . VS18: Achlysurol (29%) / Yn Aml (14%) / <u>Anam</u> (58%)	-			
Gwledol	Gwelededd, Golygfeydd Allweddol, Golygfeydd a Derbynyddion Nodweddiadol (o fewn a thu allan i bob Ardal Cymeriad Tirwedd)	Er bod golygfeydd yn amgaeedig fel arfer o fewn yr ACT hon mae rhai golygfannau o ben y dyffryn ac o ucheldiroedd cyfagos lle mae golygfeydd hir ar gael tuag at yr arfordir a thros y Parc Cenedlaethol. VS9: <u>Amgaeedig</u> (52%)/ Agored (9%)/ Agored iawn (35%) Mae derbynyddion nodweddiadol yn cynnwys deiliaid, defnyddwyr ac ymwelwyr â'r canlynol: <ul style="list-style-type: none">▪ Eiddo▪ Parc Cenedlaethol Eryri▪ Llwybrau pellter hir, gan gynnwys llwybrau beicio cenedlaethol Sustrans o Fangor i Abergwaun (NCN 82) a dolen i lwybr NCN 8; Llwybr beicio Lôn Dysynni.▪ Ardaloedd Mynediad Agored▪ Atyniadau lleol megis Rheilffordd Talylyn▪ Hawliau tramwy cyhoeddus lleol▪ Y ffyrdd twristiaid A487 a'r A493▪ Y rhwydwaith ffyrdd lleol	↑		↑	↑
	Golygfeydd i ac o	Mae'r rhain yn cynnwys:	↑		↑	



	Nodweddion Tirwedd a Threftadaeth Ddiwylliannol Pwysig (o fewn a thu allan i bob Ardal Cymeriad Tirwedd)	<ul style="list-style-type: none"> ▪ Parc Cenedlaethol Eryri ▪ CLG Corris ▪ Tirwedd Hanesyddol <p>Gofrestredig Dyffryn Dysynni</p> <ul style="list-style-type: none"> ▪ Tirwedd Hanesyddol <p>Gofrestredig y Fawddach</p> <ul style="list-style-type: none"> ▪ Bryngaer ▪ Parc a Gardd Gofrestredig ▪ Ardal o Harddwch Naturiol yn y CDLIE (Polisi Datblygu 2) ▪ Ardaloedd o Arfordir Annatblygedig Morfa Harlech a Morfa Dyffryn CDLIE (Polisi Datblygu 2) 					
	Cyflwr	Ddim yn berthnasol					
Esthetig, Canfyddiadol a Phrofiadol	Ansawdd Golygfaol a Chymeriad	<p>Mae'r dirwedd hon yn hardd iawn ac mae hyn yn cael ei adlewyrchu yn ei dynodiad fel rhan o'r Parc Cenedlaethol a rhannau o'r ACT yn cael eu diffinio yn y CDLIE fel Ardaloedd o Harddwch Naturiol.</p> <p>Gwerthusiad LANDMAP yn nodweddiadol gymedrol-uchel .</p> <p>VS25: Cryf(17%) / Gwan(19%) / <u>Canolig</u>(64%)</p> <p>VS46: Uchel (31%) / <u>Canolig</u>(56%) /</p> <p>Eithriadol(8%)</p> <p>VS47: <u>Uchel</u> (46%) / <u>Canolig</u>(53%)</p> <p>VS48: <u>Uchel</u> (57%) / <u>Canolig</u>(43%)</p>	↑		↑	↑	
	Pellenigrwydd / Tawelwch	<p>Draw oddi wrth y prif ffyrdd mae ymdeimlad cryf o bellnigrwydd a llonyddwch.</p> <p>VS24: Agored; Gwylt (17%) / Cysgodol(10%) / <u>Agored</u> (43%) / Arall (22%)</p>	↑		↑	↑	

Gwerth	Gwerth Tirwedd (gan gynnwys nodweddion perthnasol i'r dirwedd)	<p>Mae'r ACT gyfan yn dod o fewn y Parc Cenedlaethol.</p> <p>Mae'r nodweddion a ddynodwyd yn genedlaethol hefyd yn cynnwys Ardaloedd Mynediad Agored a'r llwybr beicio cenedlaethol Sustrans o Fangor i Abergwaun (NCN 82) a chyswllt i lwybr NCN 8.</p> <p>Mae rhai rhannau o'r ACT yn cael eu diffinio fel CDLIE Ardaloedd o Naturiol Eithriadol ac Arfordir Annatblygedig.</p> <p>Gwerthusiad LANDMAP nodweddiadol Canolig-Uchel gyda rhai ardaloedd yn Eithriadol</p> <p>VS50: <u>Uchel</u> (39%)/ <u>Canolig</u> (60%)</p> <p>VS49: <u>Uchel</u> (39%)/ <u>Canolig</u> (57%)</p> <p>LH45: <u>Uchel</u> (19%)/ <u>Canolig</u> (68%)/ Eithriadol (12%)</p> <p>LH42: <u>Uchel</u> (40%) / <u>Heb ei asesu</u> (60%)</p> <p>GL31: <u>Eithriadol</u> (99%)</p> <p>GL33: <u>Eithriadol</u> (99%)</p>	↑		↑	↑	
---------------	--	---	---	--	---	---	--



Gwerth Hanesyddol	Mae llawer o'r ACT yn disgyn o fewn Tirwedd Hanesyddol Gofrestredig Dyffryn Dysynni.	
	Mae'r ACT hon hefyd yn cynnwys Parc a Gardd Gofrestredig.	
	Mae'r ardal hon hefyd yn cynnwys bryngaer.	
	Gwerthusiad LANDMAP yn nodweddiadol Uchel gyda rhai ardaloedd Eithriadol.	
	HL38: <u>Uchel</u> (74%) / Canolig (23%)	
	HL35: <u>Uchel</u> (63%) / Canolig (19%) / Eithriadol (18%)	
	HL40: <u>Uchel</u> (89%) / Canolig (8%)	

Sensitifrwydd a Strategaeth y Dirwedd yn ei Chyfanrwydd

Mae'r tablau a ganlyn yn rhoi crynodeb cyffredinol o sensitifrwydd o ran y mathau datblygu perthnasol (yn seiliedig ar y tabl gwerthuso sensitifrwydd ACT), ynghyd â'r Strategaeth Tirwedd arfaethedig:

DATBLYGIADAU YNNI GWYNT

SENSITIFRWYDD YN EI GYFANRWYDD	
Uchel	<p>Mae'r dyffryn ar raddfa ganolig gydag ochrau dwfn, yn agor i mewn i orlifdir eang yr Afon Dysynni tua'r gorllewin. Mae nifer cyfyngedig o ddatblygiadau modern, gan gynnwys tyrbinau gwynt, seilwaith telathrebu a pharciau carafanau sefydlog / cabanau yn cael eu cyfyngu i lawr y dyffryn ac ar hyd y fan honno mae'r sensitifrwydd wedi ei leihau yn lleol.</p> <p>Caiff hyn ei wrthbwyso gan leoliad nodedig a golygfaol y dyffryn, gorwelion dramatig a'r potensial i brofi golygfeydd pellgyrhaeddol o dir uwch. Mae nifer uchel o dderbynyddion gweledol sensitif, llwybrau beicio a ddynodwyd yn genedlaethol a Thirwedd Hanesyddol o bwys cenedlaethol a Pharc a Gardd Gofrestredig ynghyd â lefel uchel o ryngweledd o nodweddion tirluniadol a threftadaeth ddiwylliannol pwysig eraill (gan gynnwys rhannau eraill o'r Parc Cenedlaethol a Llwybr Arfordir Cymru) yn cynyddu sensitifrwydd yn fawr iawn.</p>

STRATEGAETH TIRWEDD	
Amcan Tirwedd	Gwarchodaeth Tirwedd
Datblygiad Gwaelodlin	1 datblygiad domestig
Capasiti Mynegol yn ei Gyfanrwydd	Yn nodweddiadol dim capasiti ar gyfer datblygiadau ynni gwynt (ac eithrio nifer cyfyngedig o ddatblygiadau ynni gwynt domestig i raddfa micro a ddylai gysylltu'n dda gydag anheddiad / adeiladau presennol sydd y tu allan i'r CDLIE Ardaloedd o Harddwch Naturiol a CDLIE Arfordir Annatblygedig.)

MASTIAU SYMUDOL

SENSITIFRWYDD YN EI GYFANRWYDD	
Uchel	<p>Mae'r dyffryn hwn ar raddfa ganolig gydag ochrau dwfn, yn agor i mewn i orlifdir eang yr Afon Dysynni i'r gorllewin. Mae nifer cyfyngedig o ddatblygiadau modern, gan gynnwys tyrbinau gwynt, seilwaith telathrebu a pharciau carafanau sefydlog / cabanau yn cael ei gyfyngu i lawr y dyffryn ble mae'r sensitifrwydd yn lleihau.</p> <p>Caiff hyn ei wrthbwyso gan leoliad nodedig a golygfaol y dyffryn, y potensial i brofi golygfeydd pellgyrhaeddol o dir uwch. Mae nifer uchel o dderbynyddion gweledol sensitif, llwybrau beicio a ddynodwyd yn genedlaethol a Thirwedd Hanesyddol o bwys cenedlaethol a Pharc a Gardd Gofrestredig ynghyd â lefel uchel o rhyngweledd o nodweddion tirlun a threftadaeth ddiwylliannol bwysig eraill (gan gynnwys rhannau eraill o'r Parc Cenedlaethol a Llwybr Arfordir Cymru) yn cynyddu sensitifrwydd.</p>

STRATEGAETH TIRWEDD	
Amcan Tirwedd	Gwarchodaeth Tirwedd
Datblygiad Gwaelodlin	- 3 o ddatblygiadau mastiau symudol - 2 o ddatblygiadau mhastau wedi eu cuddliwio
Capasiti Mynegol yn ei Gyfanrwydd	Fel arfer nid oes dim capasiti ar gyfer datblygiadau mastiau symudol o fewn y CDLIE Ardaloedd o Harddwch Naturiol a CDLIE Arfordir Annatblygedig, (mastiau symudol ac eithrio nifer gyfyngedig wedi'u lleoli a'u dylunio yn dda a'u cuddliwio.) Fodd bynnag, y tu allan i'r ardaloedd hyn, mae'n bosibl y bydd capasiti cyfyngedig ar gyfer datblygiadau mastiau symudol sydd wedi eu lleoli'n sensitif ac a gynlluniwyd yn dda.

MEYSYDD CARAFANAU STATIG / CABANAU AC ESTYNIADAU

SENSITIFRWYDD YN EI GYFANRWYDD	
Uchel	<p>Mae'r dyffryn raddfa ganolig gydag ochrau dwfn, siâp U yn agor i mewn i orlifdir eang yr Afon Dysynni tua'r gorllewin. Mae nifer cyfyngedig o ddatblygiadau modern, gan gynnwys tyrbinau gwynt, seilwaith telathrebu a meysydd carafanau sefydlog / cabanau gwyliau yn cael eu cyfyngu i lawr y dyffryn ac ar hyd y fan honno mae'r sensitifrwydd yn lleihau (yn benodol tua'r gorllewin o fewn y rhan ehangach honno o'r dyffryn).</p> <p>Caiff hyn ei wrthbwyso gan leoliad nodedig a golygfaol y dyffryn, a'r potensial i brofi golygfeydd pellgyrhaeddol o dir uwch. Mae nifer uchel o dderbynyddion gweledol sensitif, llwybrau beicio a ddynodwyd yn genedlaethol a Thirwedd Hanesyddol o bwys cenedlaethol a Pharc a Gardd Gofrestredig ynghyd â lefel uchel o rhyngweledd o nodweddion tirlun a threftadaeth ddiwylliannol bwysig eraill (gan gynnwys rhannau eraill o'r Parc Cenedlaethol a Llwybr Arfordir Cymru) yn cynyddu sensitifrwydd.</p>

STRATEGAETH TIRWEDD	
Amcan Tirwedd	Gwarchodaeth Tirwedd
Datblygiad Gwaelodlin	<ul style="list-style-type: none"> - 1 datblygiad mawr iawn - 1 datblygiad mawr - 3 datblygiad canolog - 1 datblygiad bach
Capasiti Mynegol yn ei Gyfanrwydd	Yn nodweddiadol nid oes dim capasiti ar gyfer datblygiadau meysydd carafannau / cabanau. Yn arbennig o fewn yr Ardaloedd CDLIE o Naturiol Eithriadol neu Arfordir Annatblygedig CDLIE. Fodd bynnag, y tu allan i'r meysydd hyn, mae'n bosibl y bydd gallu ar gyfer nifer cyfyngedig o ddatblygiadau ar raddfa fach o feysydd carafannau statig / parc cabanau gwyliau sydd wedi eu lleoli'n sensitif, a gynlluniwyd yn dda ac yn fach iawn.

Canllaw

Mae'r tabl isod yn darparu Nodiadau Canllaw ACT penodol ar leoli datblygiadau i leihau effeithiau andwyol.

Nodiadau Canllaw ar Leoli	Ynni Gwynt	Mastiau Symudol	Meysydd Carafannau Statig / cabanau ac estyniadau
Gwarchod harddwch naturiol Parc Cenedlaethol Eryri, ei nodweddion arbennig a'i leoliad ehangach. Mae angen ystyried effaith datblygiadau ar y golygfeydd i ac o Barc Cenedlaethol Eryri. Mae angen ystyried datblygiad y tu allan i ffin y Parc Cenedlaethol gan ddefnyddio delweddau effaith.	✓	✓	✓
Dylai datblygiadau barchu a diogelu cymeriad a lleoliad y dirwedd a ddiffinnir yn y CDLIE fel Ardaloedd o Harddwch Naturiol, yn enwedig mewn ardaloedd sy'n cael eu gwerthfawrogi am eu nodweddion anghysbell a gwyllt.	✓	✓	✓
Gwarchod nodweddion arbennig Ardaloedd Tirwedd Arbennig Corris.	✓	✓	✓
Ceisio osgoi lleoli datblygiadau ar orwelion agored neu fryniau ac amddiffyn golygfeydd allweddol, yn enwedig golygfeydd tua'r môr a'r rheini tuag at ucheldiroedd y Parc Cenedlaethol.	✓	✓	
Cynnal cyfanrwydd Tirweddau Hanesyddol Cofrestredig y Mawddach a Dysynni.	✓	✓	✓
Gwarchod gosodiadau nodweddion treftadaeth ddiwylliannol pwysig eraill dynodedig fel Parciau a Gerddi Cofrestredig; a'r golygfeydd allweddol i ac o'r nodweddion hyn.	✓	✓	✓
Ystyried golygfeydd o dderbynyddion preswyl, yn enwedig y rhai sydd â golygfeydd o ddatblygiadau fertigol modern sydd eisoes yn bodoli; Dylai lleoliad y datblygiad fertigol ychwanegol anelu at osgoi effeithiau gweledol cronnol.	✓	✓	
Sicrhau bod datblygiadau yn cael eu gwahanu yn glir fel bod eu heffaith ar y canfyddiad o'r dirwedd yn parhau i fod yn lleol ac nid oes unrhyw ddylanwad ar y cyd / cronnus yn dylanwadu ar y profiad o'r dirwedd. Mae hyn yn golygu bod angen	✓	✓	✓

rhoi ystyriaeth arbennig o ofalus i effeithiau cronrus datblygiadau presennol ac arfaethedig.			
Osgoi effeithiau cronrus ar lwybrau poblogaidd fel llwybrau beicio cenedlaethol Sustrans o Fangor i Abergwaun (NCN 82), dolen i lwybr NCN 8; Llwybr beicio Lôn Dysynni a safbwyntiau lleol gwerthfawr eraill – defnyddio delweddau i asesu golygfeydd dilyniannol (gan gynnwys golygfeydd tuag at ddatblygiad presennol).	✓	✓	✓
Lleoli safleoedd datblygu llai yn agos at adeiladau sy'n bodoli eisoes er mwyn osgoi gormodedd o ddatblygiad o fewn rhannau llai datblygedig o'r ACT hon.	✓	✓	✓
Osgoi effeithiau ar osodiad ardaloedd diffiniedig o fewn y CDLIE fel Arfordir Annatblygedig.	✓	✓	✓
Osgoi effeithiau cronrol ar lwybrau twristiaid prysur fel yr A493 a'r atyniadau twristiaid fel Rheilffordd Talylyn.	✓	✓	✓
Ystyried lleoliadau'r datblygiad presennol ac arfaethedig wrth gynllunio datblygiad newydd er mwyn osgoi effaith cronrus cynyddol.	✓	✓	✓
Cynnal rhyngweledd rhwng nodweddion treftadaeth ddiwylliannol ben bryn.	✓	✓	