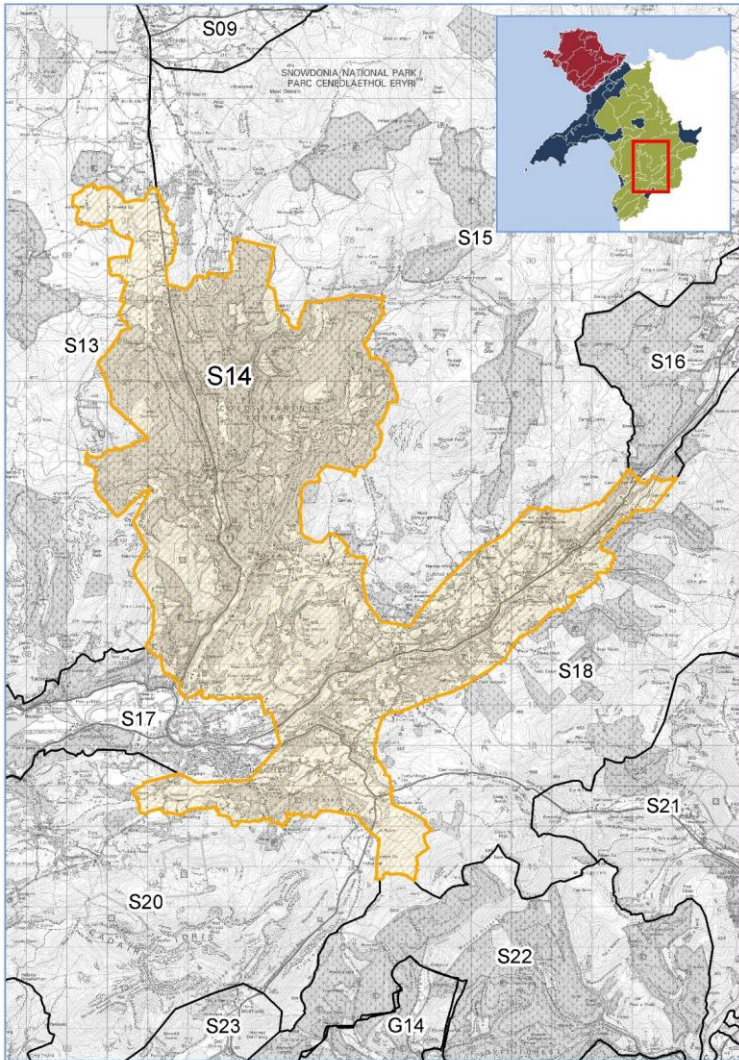


## S14 Dyffrynnoedd Mawddach a'r Wnion



1:100,000



Atgynhychwyd o fap yr Arolwg Ordnans gyda chaniatâd yr Arolwg Ordnans © ar ran Rheolwr Swyddfa Ei Mawrhydi, © hawffraint y Goron, Trwydded rhif 100023387

### Lleoliad a Maint

Yr ACT hon ydi dyffrynnoedd Mawddach ac Eden, sy'n llifo o'r ucheldiroedd sydd tua'r gogledd o Ddolgellau ac yn estyn tua'r dwyrain ar hyd cwrs afon Wnion.

### Nodweddion Allweddol

- Tirwedd ar raddfa ganolig, wedi'i chau i mewn
- Topograffi cymhleth wedi'i ddiffinio gan y tri prif ddyffryn, efo llethrau serth a blociau o ucheldir o'u cwmpas
- Planhigfeydd coed conwydd helaeth tua'r gogledd a bandiau aml o goetir llydanddail mewn rhannau eraill

### Arfarniad

Mae'r tabl a ganlyn yn dangos yr arfarniad o'r Ardal Cymeriad Tirwedd (ACT) hon yn erbyn meini prawf sensitifrwydd sydd wedi'u penderfynu ymlaen llaw ar gyfer y pum math o ddatblygiad.

Allwedd	Sensitifrwydd Uwch	↑	Sensitifrwydd Canolig	-	Sensitifrwydd Is	↓	Maen prawf / math o ddatblygiad ddim yn gymwys
---------	--------------------	---	-----------------------	---	------------------	---	--

Meini Prawf Sensitifrwydd	Nodweddion yr ACT	Asesiad o Sensitifrwydd y Dirwedd i'r Gwahanol Fathau o Ddatblygiad				
		Ynni Gwynt	Ynni Haul PV ar Raddfa Cae	Lein Uwchben 400 kV	Mastiau Ffônau Symudol	Parciau Carafanau Statig / Cabanau Gwylliau
Tirwedd	<b>Graddfa</b> Yn nodweddiadol yn dirwedd ar <b>raddfa ganolig</b> VS8: Canolig (41%) / Mawr (58%)	↓				
	<b>Patrwm Caeau, Graddfa a Threfn Cau Tiroedd</b> Ddim yn gymwys					
	<b>Tirffurf</b> <b>Topograffi cymhleth</b> wedi'i ddiffinio gan y tri prif <b>ddyffryn</b> efo <b>llethrau serth</b> a blociau o ucheldir o'u cwmpas.  VS Lefel Dosbarthiad2: Ucheldir/Llwyfandir Digysgod (8%) / <u>Bryniau, Llwyfandir Is a Llethrau Sgar</u> (43%) / Iseldir Tonnog (16%) / Dyffrynnoedd Iseldir (25%) /  Dyffrynnoedd Ucheldir (7%)	↑			↑	↑

Meini Prawf Sensitifrwydd	Nodweddion yr ACT	Asesiad o Sensitifrwydd y Dirwedd i'r Gwahanol Fathau o Ddatblygiad				
		Ynni Gwynt	Ynni Haul PV ar Raddfa Cae	Lein Uwchben 400 kV	Mastiau Fronau Symudol	Parciau Carafanau Statig / Cabanau Gwyliau
	VS4: <u>Bryniau Uchel/Mynyddoedd</u> (52%) / <u>Tonnog</u> (24%) / <u>Bryniau/Dyffrynnoedd</u> (25%)					
<b>Gorchudd Tir</b>	<p><b>Cymysgedd</b> o orchudd tir, sy'n bennaf yn ochrau dyffrynnoedd wedi'u gorchuddio'n dda gan goed, dyffryn iseldir efo coetir yn lleol, a thir gwlyb yn gysylltiedig efo Afonydd Eden ac Wnion.</p> <p>Ar ochrau uwch dyffrynnoedd ac mewn ardaloedd ucheldir, mae'r coetiroedd yn gymysgedd o <b>blanhigfeydd conwydd masnachol mwy helaeth a bandiau o goetir llydanddail</b> sy'n tueddu i fod yn fwy cyffredin ar rannau is ochrau'r dyffrynnoedd ac ar lawr dyffryn.</p> <p>VS Lefel Dosbarthiad 3: <u>Mosaig Dyffrynnoedd Iseldir</u> (12%) / <u>Dyffrynnoedd Ucheldir Agored</u> (7%) / <u>Mosaig Iseldir Tonnog</u> (16%) / <u>Rhostir Ucheldir</u> (8%) / <u>Llethrau Coediog a Llethrau Sgarp</u> (43%) / <u>Dyffrynnoedd Iseldir Coediog</u> (13%)</p> <p>VS5: <u>Tir Agored</u> (8%) / <u>Patrwm Caeau</u> / <u>Mosaig</u> (36%) / <u>Coetir</u> (45%) / <u>Cymysgedd</u> (11%)</p>	-			-	-
<b>Dylanwadau wedi'u creu gan bobl</b>	<p>Mae'r dylanwadau wedi'u creu gan bobl yn <b>aneddiadau wedi'u clystyru</b> ar hyd lawr y dyffryn, wedi'u cysylltu gan ffyrdd yr A470 a'r A494, sy'n llwybrau prysur, yn enwedig ym misoedd yr haf.</p> <p>Mae canolfan beicio mynydd Coed y Brenin yn gyrchfan boblogaidd i dwristiaid ac yn cynnwys canolfan ymwelwyr a maes parcio; mae hefyd nifer o <b>barciau carafanau statig/cabanau gwyliau</b> tu mewn i'r ACT hon.</p>	-			-	-

Meini Prawf Sensitifrwydd	Nodweddion yr ACT	Asesiad o Sensitifrwydd y Dirwedd i'r Gwahanol Fathau o Ddatblygiad				
		Ynni Gwynt	Ynni Haul PV ar Raddfa Cae	Lein Uwchben 400 kV	Mastiau Ffonau Symudol	Parciau Carafanau Statig / Cabanau Gwyliau
	<p>Mae nifer o fastiau ffonau symudol wedi'u gwasgaru ym mhob rhan o'r ACT ar hyd y brif rwydwaith ffyrdd ac yn dod â datblygiadau fertigol yn lleol i'r ardal.</p> <p>Mae coedwigaeth fasnachol ar rai o'r llethrau uwch yn dod â dylanwad wedi'i greu gan bobl i bob rhan o'r ACT, ond yn enwedig yn rhan ogleddol yr ACT.</p> <p>VS6: Clystyrau (29%) / Cymysgedd (16%) / <u>Dim Aneddiadau</u> (52%)</p> <p>VS27: <u>Gweddol</u> (100%)</p>					
<b>Patrwm Anheddiad</b>	Ddim yn gymwys					
<b>Nenlinellau a Chefndiroedd</b>	Mae topograffi amrywiol yr ACT hon yn rhoi rywffaint o <b>nenlinell sy'n ddylanwad uwchlaw popeth arall</b> . Fodd bynnag, mae'r gorchudd tir o glytiau o goetir yn byrhau llawer o'r golygfeydd o'r nenlinellau.	↑			↑	
<b>Symudiad</b>	Bydd traffig ffordd yn dod â <b>symudiad aml ar adegau</b> ar hyd ffyrdd yr A470 a'r A494, yn enwedig yn ystod misoedd yr haf gan fod rhain yn ffyrdd twristiaeth prysur tuag at yr arfordir.	-				
	VS18: <u>Achlysurol</u> (50%) / <u>Aml</u> (25%) / <u>Anaml</u> (25%)					
<b>Gweledd, Golygfeydd Allweddol, Fistâu a Derbynwyr Nodweddiadol</b> (tu mewn a thu allan i bob Ardal Cymeriad Tirwedd)	<p>Golygfeydd wedi'u <b>cyfyngu gan goetir</b> mewn mannau, efo rhai <b>golygfeydd agored, pellter hir</b> o dir uwch o gwmpas y dyffrynnoedd.</p> <p>VS9: Wedi'i gau i mewn (13%) / <u>Agored</u> (38%) / Digysgod (6%) / <u>Cyfyngedig</u> (43%)</p> <p>Mae'r derbynwyr nodweddiadol yn cynnwys preswylwyr, defnyddwyr ac ymwelwyr ar gyfer y mannau ganlyn:</p> <ul style="list-style-type: none"> <li>Eiddo</li> <li>Llwybrau pellter hir yn cynnwys llwybrau beicio cenedlaethol Sustrans Bangor i Abergwaun (llwybr 82 y rhwydwaith beicio cenedlaethol) a Lôn Las Cymru (llwybr 8 y rhwydwaith beicio cenedlaethol)</li> </ul>	-			-	-

Meini Prawf Sensitifrwydd	Nodweddion yr ACT	Asesiad o Sensitifrwydd y Dirwedd i'r Gwahanol Fathau o Ddatblygiad				
		Ynni Gwynt	Ynni Haul PV ar Raddfa Cae	Lein Uwchben 400 kV	Mastiau Ffônau Symudol	Parciau Carafanau Statig / Cabanau Gwyliau
	<ul style="list-style-type: none"> <li>Ardaloedd Mynediad Agored</li> <li>Atyniadau a hawliau tramwy cyhoeddus lleol</li> <li>Llwybrau twristiaeth yr A487, A470 a'r A494</li> <li>Y rhwydwaith ffyrdd lleol</li> </ul>					
<b>Golygfeydd tuag at ac oddi wrth Nodweddion Pwysig o ran Tirwedd a Threftadaeth Ddiwylliannol</b> (tu mewn a thu allan i bob Ardal Cymeriad Tirwedd)	<p>Mae'r rhain yn cynnwys:</p> <ul style="list-style-type: none"> <li>Parc Cenedlaethol Eryri</li> <li>Tirwedd Hanesyddol Cofrestredig Basn Trawsfynydd a Chwm Prysor</li> <li>Tirwedd Hanesyddol Cofrestredig Dyffryn Dolgellau</li> <li>Bryngaerau</li> <li>Parciau a Gerddi Cofrestredig</li> <li>Ardal Harddwch Naturiol CDLIE (Polisi Datblygu 2)</li> </ul>	↑			↑	
<b>Cyflwr</b>	Ddim yn gymwys					
<b>Aesthetig, Camfyddiadol a Phrofiadol</b>	<p>Rhannau bychan wedi'u diffinio yn CDLIE fel Ardaloedd o Harddwch Naturiol.</p> <p>Yr arfarniad nodweddiadol yn LANDMAP ydi <b>Canolig-Uchel</b>.</p> <p>VS25: <u>Cryf</u> (51%) / <u>Gwan</u> (16%) / <u>Canolig</u> (33%)</p> <p>VS46: <u>Uchel</u> (28%) / <u>Canolig</u> (29%) / <u>Isel</u> (43%)</p> <p>VS47: <u>Uchel</u> (54%) / <u>Canolig</u> (46%)</p> <p>VS48: <u>Uchel</u> (52%) / <u>Canolig</u> (48%)</p>	-			-	-
<b>Pellenigrwydd / Llonyddwch</b>	<p>I ffwrdd oddi wrth y rhwydwaith ffyrdd mae'r ACT hon yn cael ei gweld fel ardal <b>gymharol dawel</b>.</p> <p>VS24: <u>Cvsgodol</u> (56%) / <u>Digysgod</u> (6%) / <u>Arall</u> (36%)</p>	↑			↑	↑

Meini Prawf Sensitifrwydd	Nodweddion yr ACT	Asesiad o Sensitifrwydd y Dirwedd i'r Gwahanol Fathau o Ddatblygiad				
		Ynni Gwynt	Ynni Haul PV ar Raddfa Cae	Lein Uwchben 400 kV	Mastiau Fronau Symudol	Parciau Carafanau Statig / Cabanau Gwyliau
<b>Gwerth</b>	<p>Mae'r ACT gyfan tu mewn i'r Parc Cenedlaethol.</p> <p>Mae'r nodweddion wedi'u dynodi'n genedlaethol yn cynnwys Ardaloedd Mynediad Agored a llwybr beicio cenedlaethol Sustrans Bangor i Abergwaun (llwybr 82 y rhwydwaith beicio cenedlaethol) a Lôn Las Cymru (llwybr 8 y rhwydwaith beicio cenedlaethol).</p> <p>Rhannau bychan wedi'u diffinio yn CDLIE fel Ardal o Brydferthwch Naturiol.</p> <p>Yr arfarniad nodweddiadol yn LANDMAP ydi <b>Cymedrol</b> efo rhai rhannau'n <b>Neilltuol</b>.</p> <p>VS50: Uchel (11%) / <u>Canolig</u> (89%)</p> <p>VS49: Uchel (7%) / <u>Canolig</u> (50%) / <u>Ise</u>l (43%)</p> <p>LH45: Uchel (23%) / <u>Canolig</u> (60%) / <u>Ise</u>l (9%) / <u>Neilltuol</u> (7%)</p> <p>LH42: <u>Heb ei asesu</u> (95%)</p> <p>GL31: Uchel (12%) / <u>Neilltuol</u> (86%)</p> <p>GL33: Uchel (12%) / <u>Neilltuol</u> (86%)</p>	↑			↑	↑

Meini Prawf Sensitifrwydd	Nodweddion yr ACT	Asesiad o Sensitifrwydd y Dirwedd i'r Gwahanol Fathau o Ddatblygiad				
		Ynni Gwynt	Ynni Haul PV ar Raddfa Cae	Lein Uwchben 400 kV	Mastiau Fronau Symudol	Parciau Carafanau Statig / Cabanau Gwyliau
<b>Gwerth Hanesyddol</b>	<p>Mae rhan fawr o'r ACT hon yn Nhirwedd Hanesyddol Cofrestredig Dyffryn Dolgellau.</p> <p>Mae rhan fechan o'r ACT yn Nhirwedd Hanesyddol Cofrestredig Basn Trawsfynydd a Chwm Prysor.</p> <p>Mae'r ACT hefyd yn cynnwys Gerddi a Pharciau Cofrestredig.</p> <p>Mae'r ardal hon hefyd yn cynnwys bryngaerau.</p> <p>Yr arfarniad nodweddiadol yn LANDMAP ydi <b>Uchel</b> efo rhai rhannau'n <b>Neilltuol</b>.</p> <p>HL38: <u>Uchel</u> (89%) / Heb ei asesu (9%)</p> <p>HL35: <u>Uchel</u> (59%) / Neilltuol (41%)</p> <p>HL40: <u>Uchel</u> (44%) / Neilltuol (56%)</p>	↑			↑	↑

### Sensitifrwydd Cyffredinol y Dirwedd a'r Strategaeth

Mae'r tablau a ganlyn yn rhoi crynodeb cyffredinol o sensitifrwydd o ran y mathau perthnasol o ddatblygiad<sup>26</sup> (ar sail y tabl arfarnu sensitifrwydd ACT), ynghyd â'r strategaeth arfaethedig ar gyfer y dirwedd.

#### DATBLYGIADAU YNNI GWYNT

SENSITIFRWYDD CYFFREDINOL	
<b>Canolig- Uchel</b>	<p>Mae hon yn dirwedd ar raddfa fawr o ddyffrynnoedd, a'i nodweddion ydi ochrau dyffrynnoedd efo gorchudd da o goed a phlanhigfeydd conwydd mawr yn digwydd yn aml. Mae'r golygfeydd yn aml yn rhai lleol, wedi'u cyfyngu gan goetir, yn enwedig yn rhan ddeheuol yr ACT, a thrwy hynny'n lleihau sensitifrwydd.</p> <p>I ffwrdd oddi wrth y rhannau prysurach ar lawr dyffryn a'r prif ffyrdd, er gwaethaf y goedwigaeth fasnachol helaeth mae gan y dirwedd deimlad o fod yn bellennig</p>

<sup>26</sup> NODER: Mae'r ACT yma tu allan i'r ardal astudiaeth ar gyfer datblygiadau ynni haul PV ar raddfa cae a lein uwchben 400 kV, felly does dim strategaethau ar gyfer y mathau hyn o ddatblygiad.

	<p>ac o lonyddwch, sy'n rhoi graddau uchel o sensitifrwydd ac wedi arwain at ei dynodi tu mewn i Barc Cenedlaethol Eryri.</p> <p>Mae sensitifrwydd yn cael ei gynyddu ymhellach gan y gwerth o ran treftadaeth ddiwylliannol a natur olygfaol iawn rhai rhannau o'r ACT hon, sy'n cael eu diffinio yn CDLIE fel Ardaloedd o Brydferthwch Naturiol.</p>
--	--

STRATEGAETH AR GYFER Y DIRWEDD	
<b>Amcan ar gyfer y Dirwedd</b>	<b>Gwarchod y Dirwedd</b>
<b>Gwaelodlin Datblygiad</b>	Dim datblygiadau ynni gwynt yn bodoli na chaniatâd ar eu cyfer.
<b>Cynhwysedd Dangosol Cyffredinol</b>	<b>Yn nodweddiadol dim cynhwysedd ar gyfer datblygiadau ynni gwynt (heblaw am nifer cyfyngedig o ddatblygiadau ynni gwynt ar raddfa ddomestig i ficro y dylent ymwneud yn dda efo aneddiadau/adeiladau sy'n bodoli'n barod ac sydd tu allan i Ardal o Harddwch Naturiol CDLIE.)</b>

**MASTIAU FFOAU SYMUDOL**

SENSITIFRWYDD CYFFREDINOL	
<b>Canolig-Uchel</b>	<p>Mae hon yn dirwedd ar raddfa fawr o ddyffrynnoedd, a'i nodweddion ydi ochrau dyffrynnoedd efo gorchudd da o goed a phlanhigfeydd conwydd mawr yn digwydd yn aml. Mae'r golygfeydd yn aml yn rhai lleol, wedi'u cyfyngu gan goetir, yn enwedig yn rhan ddeheuol yr ACT; mae hynny, ynghyd â phresenoldeb nifer o fastiau ffonau symudol sy'n bodoli'n barod, yn lleihau sensitifrwydd.</p> <p>I ffwrdd oddi wrth y rhannau prysurach ar lawr dyffryn a'r prif ffyrdd, er gwaethaf y goedwigaeth fasnachol helaeth mae gan y dirwedd deimlad o fod yn bellennig ac o lonyddwch, sy'n rhoi graddau uchel o sensitifrwydd ac wedi arwain at ei dynodi tu mewn i Barc Cenedlaethol Eryri. Mae sensitifrwydd yn cael ei gynyddu ymhellach gan y gwerth o ran treftadaeth ddiwylliannol a natur olygfaol iawn rhai rhannau o'r ACT hon, sy'n cael eu diffinio yn CDLIE fel Ardaloedd o Brydferthwch Naturiol.</p>

STRATEGAETH AR GYFER Y DIRWEDD	
<b>Amcan ar gyfer y Dirwedd</b>	<b>Gwarchod y Dirwedd</b>
<b>Gwaelodlin Datblygiad</b>	14 o ddatblygiadau mastiau ffonau symudol
<b>Cynhwysedd Dangosol Cyffredinol</b>	<b>Yn nodweddiadol dim cynhwysedd ar gyfer datblygiadau mastiau ffonau symudol, yn enwedig tu mewn i Ardaloedd o Harddwch Naturiol CDLIE. Fodd bynnag, tu allan i'r ardaloedd hyn, gallai fod cynhwysedd cyfyngedig ar gyfer datblygiadau mastiau ffonau symudol wedi'u lleoli'n sensitif a'u dylunio'n dda.</b>

**PARCIAU CARAFANAU STATIG / CABANAU GWYLIU AC ESTYNIADAU IDDYNT**

SENSITIFRWYDD CYFFREDINOL	
<b>Canolig-Uchel</b>	<p>Mae hon yn dirwedd ar raddfa fawr o ddyffrynnoedd, a'i nodweddion ydi ochrau dyffrynnoedd efo gorchudd da o goed a phlanhigfeydd conwydd mawr yn digwydd yn aml, sy'n cynnig cyfleoedd sgrinio posibl ar gyfer datblygiadau parciau carafanau statig/cabanau gwyliau. Mae'r golygfeydd yn aml yn rhai lleol, wedi'u cyfyngu gan goetir, yn enwedig yn rhan ddeheuol yr ACT; mae hynny, ynghyd â phresenoldeb nifer o ddatblygiadau parciau carafanau statig/cabanau gwyliau sy'n bodoli'n barod, yn lleihau'r sensitifrwydd i ddatblygiadau parciau carafanau statig/cabanau gwyliau pellach ac estyniadau iddynt.</p> <p>I ffwrdd oddi wrth y rhannau prysurach ar lawr dyffryn a'r prif ffyrdd ac er gwaethaf y goedwigaeth fasnachol helaeth mae gan y dirwedd deimlad o fod yn bellennig ac o lonyddwch, sy'n rhoi graddau uchel o sensitifrwydd ac wedi arwain</p>



	at ei dynodi tu mewn i Barc Cenedlaethol Eryri. Mae sensitifrwydd yn cael ei gynyddu gan y gwerth o ran treftadaeth ddiwylliannol a natur olygfaol iawn rhai rhannau o'r ACT hon, sy'n cael eu diffinio yn CDLIE fel Ardaloedd o Brydferthwch Naturiol.
<b>STRATEGAETH AR GYFER Y DIRWEDD</b>	
<b>Amcan ar gyfer y Dirwedd</b>	<b>Gwarchod y Dirwedd</b>
<b>Gwaelodlin Datblygiad</b>	- 5 datblygiad o faint <b>canolig</b> - 2 ddatblygiad <b>bychan</b>
<b>Cynhwysedd Dangosol Cyffredinol</b>	<b>Yn nodweddiadol does dim cynhwysedd ar gyfer datblygiadau parciau carafanau statig/cabanau gwyliau, yn enwedig yn yr Ardal o Harddwch Naturiol CDLIE. Fodd bynnag, tu allan i'r ardaloedd hyn, gallai fod cynhwysedd ar gyfer nifer cyfyngedig o ddatblygiadau sydd wedi'u lleoli'n sensitif, eu dylunio'n dda ac ar raddfa fechan i fechan iawn.</b>

#### Canllawiau

Mae'r tabl isod yn rhoi nodiadau canllaw yn benodol ar gyfer yr ACT o ran lleoli datblygiad er mwyn cael cyn lleied ag y bo modd o effeithiau niweidiol.

Nodiadau Canllaw ar gyfer Lleoli	Ynni Gwynt	Mastiau Ffonau Symudol	Parciau Carafanau Statig / Cabanau Gwyliau ac Estyniadau
Cadw prydfferthwch naturiol Parc Cenedlaethol Eryri, ei nodweddion arbennig a'i gefndir ehangach. Ystyried effeithiau datblygiad ar olygfeydd tuag at ac allan o Barc Cenedlaethol Eryri. Mae angen ystyried effaith datblygiad tu allan i ffin y Parc Cenedlaethol, trwy ddefnyddio delweddau. Rhaid i ddatblygiad osgoi creu teimlad o fod yn ymwithio, amgylchynu, amlygrwydd, na bod yn anghydnaws i raddau sy'n annerbyniol, yn unigol neu fel effaith gynyddol ar y Parc Cenedlaethol.	✓	✓	✓
Dylai datblygiad barchu a chadw cymeriad a chefnidir y dirwedd sydd wedi'i diffinio yn CDLIE fel Ardaloedd o Harddwch Naturiol, yn enwedig ardaloedd sy'n cael eu gwerthfawrogi am eu nodweddion pellennig a gwyllt.	✓	✓	✓
Osgoi lleoli datblygiadau ar nenlinellau agored neu lethrau ac amddiffyn golygfeydd allweddol, yn enwedig tuag at y Parc Cenedlaethol.	✓	✓	
Cynnal cyfanrwydd Tirweddau Cofrestredig Hanesyddol Basn Trawsfynydd a Chwm Prysor a Dyffryn Dolgellau.	✓	✓	✓
Amddiffyn cefndiroedd nodweddion sydd wedi'u dynodi a nodweddion treftadaeth ddiwylliannol pwysig eraill fel Parciau a Gerddi Cofrestredig; a'r golygfeydd allweddol at i mewn ac at allan o'r nodweddion hyn.	✓	✓	✓
Ystyried y golygfeydd oddi wrth dderbynwyr preswyl, yn enwedig y rhai mae ganddynt olygfeydd yn barod o ddatblygiadau fertigol modern; dylai'r gwaith o leoli datblygiad fertigol ychwanegol geisio osgoi effeithiau cynyddol ar yr olygfa.	✓	✓	

Sicrhau bod datblygiadau wedi'u gwahanu'n eglur oddi wrth ei gilydd fel bod eu heffaith ar y ffordd mae pobl yn gweld y dirwedd yn parhau i fod yn lleol ac nad oes dylanwad diffiniol o gasglu / cynyddu yn effeithio ar y profiad o'r dirwedd. Mae hyn yn golygu bod angen ystyried yn arbennig o ofalus effeithiau cynyddol y datblygiadau presennol a datblygiadau arfaethedig.	✓	✓	✓
Osgoi effeithiau cynyddol ar lwybrau poblogaidd fel llwybrau beicio cenedlaethol Sustrans Bangor i Abergwaun (rhif 82 y rhwydwaith beicio cenedlaethol) a llwybr Lôn Las Cymru (rhif 8 y rhwydwaith beicio cenedlaethol) a gweledfannau eraill lleol sy'n cael eu gwerthfawrogi – defnyddio delweddu i asesu golygfeydd dilyniannol (yn cynnwys golygfeydd i ddatblygiad sy'n bodoli'n barod).	✓	✓	✓
Lleoli datblygiad llai o faint yn agos at adeiladau sy'n bodoli'n barod er mwyn osgoi amlhau datblygiad yn y rhannau llai datblygedig o'r ACT hon.	✓	✓	✓
Ystyried lleoliadau datblygiad sy'n bodoli'n barod a datblygiad arfaethedig wrth gynllunio datblygiad newydd, er mwyn osgoi effaith gynyddol raddol.	✓	✓	✓
Cynnal y golygfeydd o un i'r llall rhwng nodweddion treftadaeth ddiwylliannol ar bennau bryniau.	✓	✓	