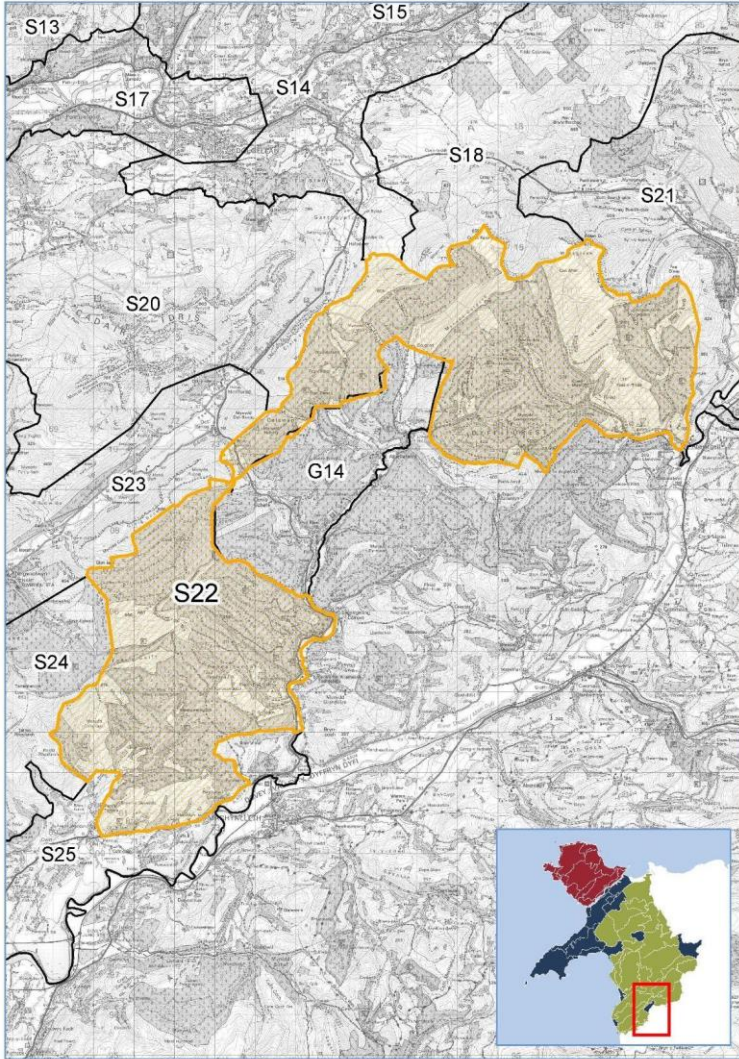


## S22 Coedwig Dyfi



1:100,000



Ailgynhychwyd o'r map Arolwg Ordnans gyda chaniatod yr Arolwg Ordnans ar ran Swyddfa Ei Mawrhydi rhif trwydded hawffraint y goron © 100023387

### Lleoliad a Graddau

ACT goediog iawn sy'n cynnwys tir uwch a chymoedd uwchlaw Corris a Chorris Uchaf. Mae'r dirwedd hon yn ffurfio ymylon canolbarth-ddeheuol y Parc Cenedlaethol.

### Nodweddion Allweddol

- Mae hon yn bennaf yn dirwedd ar raddfa fawr
- Tirffurf cymhleth o ddyffrynnoedd serth dros ben gyda chopaon bryniau crwn yn torri drwy dirwedd ucheldirol
- Wedi ei orchuddio bron yn gyfan gwbl gyda phlanhigfa gonifferaidd

### Gwerthusiad

Mae'r tabl a ganlyn yn dangos y gwerthusiad hwn o'r Ardal Cymeriad Tirwedd (ACT) yn erbyn y Meini Prawf Sensitifrwydd sydd wedi cael eu penderfynu ymlaen llaw ar gyfer y pum math gwahanol o ddatblygu.

Allwedd	Sensitifrwydd Uwch	↑	Sensitifrwydd Canolig	-	Sensitifrwydd Is	↓	Meini prawf / math o ddatblygiad/ ddim yn berthnasol	
---------	--------------------	---	-----------------------	---	------------------	---	--	--

Meini Prawf Sensitifrwydd	Nodweddion yr ACT	Asesiad o Sensitifrwydd y Dirwedd i bob Math o Ddatblygiad				
		Ynni Gwynt	Ynni PV Heulol ar Raddfa Cae	Linell Uwchben 400 kV	Mastiau Symudol	Meysydd Carafannau Statig / Cabanau
Tirwedd	<b>Graddfa</b> Tirwedd graddfa fawr yn nodweddiadol. VS8: Canolig (5%) / <u>Mawr</u> (83%) / Eang (12%)	↓				
	<b>Patrwm, Graddfa ac Amgaead Cae</b> Ddim yn berthnasol					
	<b>Tirffurf</b> Tirffurf cymhleth o ddyffrynnoedd serth dros ben gyda chopaon bryniau crwn yn torri drwy dirwedd yr ucheldir. VS Lefel Dosbarthiad 2: Ucheldir Agored/Llwyfandir (14%) / <u>Bryniau, Llwyfandir Is a Llethrau Scarpiog</u> (81%) / Dyffrynnoedd Iseldir (5%) VS4: <u>Bryniau Uchel / Mynyddoedd</u> (95%) / Bryniau / Dyffrynnoedd (5%)	↑			↑	↑

	<b>Gorchudd tir</b>	Bron iawn wedi ei orchuddio yn gyfan gwbl gyda <b>phlanhigfa gonifferaidd</b> gyda bandiau cul o goetir llydanddail ar hyd ochrau'r dyffryn. VS Lefel Dosbarthiad 3: Rhostir Ucheldir <sup>(12%)</sup> / Bryniau Coediog a Llethrau Sgarpiog <sup>(81%)</sup>  VS5: Tir Agored <sup>(14%)</sup> / Patrwm Cae/ Mosaig <sup>(5%)</sup> / Coetir <sup>(81%)</sup>	↓			↓	↓
	<b>Dylanwadau a Wnaed Gan Ddyn</b>	Mae'r dylanwadau a wnaed gan ddyn yn gyfyngedig i chwareli segur a thomenni. Y dylanwad dynol mwyaf nodedig yn yr ACT hon yw'r ardaloedd helaeth o blanhigfeydd coniferaidd masnachol.  VS6: Pentref <sup>(5%)</sup> / <u>Dim Aneddiadau</u> <sup>(95%)</sup>  VS27: Teg <sup>(96%)</sup>	-			-	-
	<b>Patrwm Anheddiad</b>	Ddim yn berthnasol					
	<b>Nenlinellau a Gosodiadau</b>	Mae <b>Tirffurf amlwg</b> o fewn yr ACT hon yn creu <b>gorwelion nodedig</b> .	↑			↑	
Gweledol	<b>Symudiad</b>	Mae <b>Symudiad achlysurol ac anaml</b> o fewn y dirwedd hon yn rhoi'r argraff o <b>gymeriad llonydd</b> .  VS18: <u>Achlysurol</u> <sup>(83%)</sup> / Yn Aml <sup>(5%)</sup> / Anaml <sup>(12%)</sup>	↑				
	<b>Gwelededd, Golygfeydd Allweddol, Golygfeydd a Derbynyddion Nodweddiadol (o fewn a thu allan i bob Ardal Cymeriad Tirwedd)</b>	Fel arfer mae'r golygfeydd wedi'u cyfyngu o fewn yr ACT hon. I ffwrdd o ardaloedd coediog a lle mae tirffurf a drychiad yn caniatáu, ceir golygfeydd eang o Ddyffryn Dyfi, Cadair Idris a Chadwyni'r Aran.  VS9: Amgaeedig <sup>(5%)</sup> / <u>Cyfyngedig</u> <sup>(81%)</sup> / Agored <sup>(14%)</sup>  Mae derbynyddion nodweddiadol yn cynnwys deiliaid, defnyddwyr ac ymwelwyr â'r canlynol: <ul style="list-style-type: none"> <li>▪ Cymharol ychydig o eiddo</li> <li>▪ Parc Cenedlaethol Eryri</li> <li>▪ Llwybrau pellter hir, gan gynnwys Llwybr Arfordir Cymru, Llwybrau beicio cenedlaethol Sustrans o Fangor i Abergwaun (NCN 82), Llwybr Lôn Las Cymru (Llwybr NCN 8) a Llwybr rhanbarthol 80 <ul style="list-style-type: none"> <li>▪ Ardaloedd Mynediad Agored</li> <li>▪ Hawliau tramwy cyhoeddus lleol</li> </ul> </li> <li>▪ Llwybrau twristiaid yr A487 a'r A493</li> <li>▪ Y rhwydwaith o ffyrdd cyfyngedig lleol</li> </ul>	-			-	-
	<b>Golygfeydd i ac o</b>	Mae'r rhain yn cynnwys: <ul style="list-style-type: none"> <li>▪ Parc Cenedlaethol Eryri</li> </ul>	↑			↑	

	<b>Nodweddion Tirwedd a Threftadaeth Ddiwylliannol Pwysig (o fewn a thu allan i bob Ardal Cymeriad Tirwedd)</b>	<ul style="list-style-type: none"> <li>▪ CLG Corris</li> <li>▪ Tirwedd Hanesyddol</li> </ul> <p>Gofrestredig Dyffryn Dolgellau</p> <ul style="list-style-type: none"> <li>▪ Parc a Gardd Gofrestredig</li> <li>▪ Ardal o Harddwch Naturiol yn y CDLIE (Polisi Datblygu 2)</li> </ul>					
	<b>Cyflwr</b>	Ddim yn berthnasol					
<b>Esthetig, Canfyddiadol a Phrofiadol</b>	<b>Ansawdd Golygfaol a Chymeriad</b>	<p>Mae'n cynnwys ardaloedd a ddiffinnir o fewn CDLIE fel Ardal o Harddwch Naturiol.</p> <p>Gwerthusiad LANDMAP fel arfer yn uchel.</p> <p>VS25: <u>Cryf</u> (93%) / <u>Canolig</u> (7%)</p> <p>VS46: <u>Uchel</u> (14%) / <u>Isef</u> (81%)</p> <p>VS47: <u>Uchel</u> (100%)</p> <p>VS48: <u>Uchel</u> (100%)</p>	↑		↑	↑	
	<b>Pellenigrwydd / Tawelwch</b>	<p>Tirwedd ynysig gydag <b>ymdeimlad cryf o bellnigrwydd a llonyddwch.</b></p> <p>VS24: Wedi Setlo (5%) / <u>Cysgodol</u> (81%) / Agored (12%)</p>	↑		↑	↑	

<b>Gwerth</b>	<p><b>Gwerth Tirwedd</b> (gan gynnwys nodweddion perthnasol i'r dirwedd)</p>	<p>Mae'r ACT gyfan yn dod o fewn y Parc Cenedlaethol.</p> <p>Mae'r nodweddion a ddynodwyd yn genedlaethol hefyd yn cynnwys Ardaloedd Mynediad Agored a llwybr beicio cenedlaethol Sustrans o Fangor i Abergwaun (NCN 82) a llwybr Lôn Las Cymru (NCN 8).</p> <p>Yn cynnwys ardaloedd a ddiffinnir o fewn CDLIE fel Ardal o Harddwch Naturiol.</p> <p>Gwerthusiad LANDMAP fel arfer yn Uchel gyda rhai ardaloedd Eithriadol.</p> <p>VS50: Uchel <sup>(19%)</sup>/ Canolig <sup>(81%)</sup></p> <p>VS49: Uchel <sup>(14%)</sup>/ Canolig <sup>(5%)</sup>/ IseL <sup>(81%)</sup></p> <p>LH45: Uchel <sup>(32%)</sup>/ Canolig <sup>(19%)</sup>/ IseL <sup>(49%)</sup></p> <p>LH42: <u>Heb ei asesu</u> <sup>(89%)</sup>/ (blanc) <sup>(11%)</sup></p> <p>GL31: <u>Uchel</u> <sup>(66%)</sup>/ Eithriadol <sup>(34%)</sup></p> <p>GL33: <u>Uchel</u> <sup>(66%)</sup>/ Eithriadol <sup>(34%)</sup></p>	↑		↑	↑
	<p><b>Gwerth Hanesyddol</b></p>	<p>Gwerthusiad LANDMAP nodweddiadol gymedrol-uchel .</p> <p>HL38: <u>Uchel</u> <sup>(100%)</sup></p> <p>HL35: <u>Canolig</u> <sup>(99%)</sup></p> <p>HL40: <u>Uchel</u> <sup>(54%)</sup>/ <u>Canolig</u> <sup>(46%)</sup></p>	-		-	-

### Sensitifrwydd a Strategaeth y Dirwedd yn ei Chyfanrwydd

Mae'r tablau canlynol yn rhoi crynodeb cyffredinol o sensitifrwydd o ran y mathau datblygu perthnasol (yn seiliedig ar y tabl gwerthuso sensitifrwydd ACT), ynghyd â'r Strategaeth Tirwedd arfaethedig:

#### DATBLYGIADAU YNNI GWYNT

##### SENSITIFRWYDD YN EI GYFANRWYDD

<b>Uchel</b>	<p>Mae'r dirwedd ucheldir nodweddiadol ar raddfa fawr hon, yn cael ei dominyddu gan nifer helaeth o blanhigfeydd conifferaidd ac mae presenoldeb derbynyddion gweledol sensitif o fewn yr ACT yn gyfyngedig; a thrwy hynny yn arwydd o dirwedd sydd lle mae'r sensitifrwydd gweledol wedi lleihau.</p>
--------------	--

Caiff hyn ei wrthbwyso gan y ffaith bod y dirwedd hon yn amddifad gan mwyaf o ddatblygiad modern ac mae ganddo nifer cymharol fach o ffyrdd lleol sy'n cyfleu

	ymdeimlad o lonyddwch a phellenigrwydd. Mae tirffurf fynyddig amrywiol yr ACT a chynhwysiant yr ardal yn y Parc Cenedlaethol a'i gysylltiadau cryf â thirweddau hanesyddol sy'n cael ei werthfawrogi'n fawr, hefyd yn cynyddu sensitifrwydd.
--	--

STRATEGAETH TIRWEDD	
Amcan Tirwedd	Gwarchodaeth Tirwedd
Datblygiad Gwaelodlin	Dim datblygiadau ynni gwynt presennol nac wedi derbyn caniatad
Capasiti Mynegol yn ei Gyfanrwydd	Yn nodweddiadol dim capasiti ar gyfer datblygiadau ynni gwynt (ac eithrio nifer cyfyngedig o ddatblygiadau ynni gwynt ar raddfa micro a ddylai berthnasu'n dda gyda'r anheddiad / adeiladau ac sydd y tu allan Ardal o Harddwch Naturiol CDLIE.)

**MASTIAU SYMUDOL**

SENSITIFRWYDD YN EI GYFANRWYDD	
Uchel	<p>Mae'r dirwedd ucheldirol nodweddiadol hon ar raddfa fawr, yn cael ei dominyddu gan nifer helaeth o blanhigfeydd conifferaidd. Mae presenoldeb derbynyddion gweledol sensitif o fewn yr ACT yn gyfyngedig ac mae ardaloedd helaeth o goetir yn darparu potensial i liniaru ac ymdopi â datblygiad o'r fath, a thrwy hynny yn arwydd o dirwedd lle mae'r sensitifrwydd gweledol wedi lleihau.</p> <p>Caiff hyn ei wrthbwyso gan y ffaith nad yw'r dirwedd hon, gan mwyaf yn cynnwys datblygiad modern ac mae ynddi nifer gymharol fach o ffyrdd lleol sy'n cyfleu ymdeimlad o lonyddwch a phellenigrwydd. Mae tirffurf fynyddig amrywiol yr ACT a chynhwysiant yr ardal yn y Parc Cenedlaethol a'i gysylltiadau cryf â thirweddau hanesyddol sy'n cael ei werthfawrogi'n fawr, hefyd yn cynyddu sensitifrwydd.</p>

STRATEGAETH TIRWEDD	
Amcan Tirwedd	Gwarchodaeth Tirwedd
Datblygiad Gwaelodlin	Dim datblygiadau mastiau symudol presennol na rhai a gydsyniwyd / ganiatawyd
Capasiti Mynegol yn ei Gyfanrwydd	<b>Yn nodweddiadol dim capasiti ar gyfer datblygiadau mastiau symudol</b> o fewn y CDLIE Ardaloedd o Harddwch Naturiol (mastiau symudol ac eithrio nifer cyfyngedig wedi'u lleoli a'u dylunio yn dda a'u cuddliwio.) Fodd bynnag, y tu allan i'r meysydd hyn, mae'n bosibl y byddai capasiti cyfyngedig ar gyfer datblygiadau mastiau symudol sydd wedi'u lleoli'n sensitif a'u dylunio'n dda.

**MEYSYDD CARAFANNAU STATIG / CABANAU AC ESTYNIADAU**

SENSITIFRWYDD YN EI GYFANRWYDD	
--------------------------------	--

Uchel	<p>Mae'r dirwedd ucheldir nodweddiadol hon ar raddfa fawr, yn cael ei dominyddu gan nifer helaeth o blanhigfeydd conifferaidd. Mae presenoldeb derbynyddion gweledol sensitif o fewn yr ACT yn gyfyngedig ac mae ardaloedd helaeth o goetir yn darparu potensial i liniaru ac ymdopi â datblygiad o'r fath, a thrwy hynny yn arwydd o dirwedd lle mae'r sensitifrwydd gweledol wedi lleihau.</p> <p>Caiff hyn ei wrthbwyso gan y ffaith nad oes fawr o ddatblygiad modern yma ac mae yma nifer cymharol fach o ffyrdd lleol sy'n cyfleu ymdeimlad o lonyddwch a phellenigrwydd. Mae tirlfurf fynyddig amrywiol yr ACT a chynhwysiant yr ardal yn y Parc Cenedlaethol a'i gysylltiadau cryf â thirweddau hanesyddol sy'n cael ei werthfawrogi'n fawr, hefyd yn cynyddu sensitifrwydd.</p>
<b>STRATEGAETH TIRWEDD</b>	
<b>Amcan Tirwedd</b>	<b>Gwarchodaeth Tirwedd</b>
<b>Datblygiad Gwaelodlin</b>	Dim datblygiadau carafannau sefydlog / parciau cabanau gwyliau presennol nac ychwaith rhai a gysysniwyd / ganiatawyd
<b>Capasiti Mynegol yn ei Gyfanrwydd</b>	<b>Yn nodweddiadol nid oes dim capasiti ar gyfer datblygiadau meysydd carafannau / cabanau</b> yn enwedig o fewn y CDLIE Ardaloedd o Harddwch Naturiol. Fodd bynnag, y tu allan o'r meysydd hyn, mae'n bosibl y bydd gallu ar gyfer nifer cyfyngedig o ddatblygiadau carafannau sefydlog / parc cabanau gwyliau sydd wedi eu lleoli'n sensitif, a gynlluniwyd yn dda ac ar raddfa fach iawn.

#### Canllaw

Mae'r tabl isod yn darparu Nodiadau Canllaw ACT benodol ar leoli datblygiadau er mwyn lleihau effeithiau andwyol.

Nodiadau Canllaw ar Leoli	Ynni Gwynt	Mastiau Symudol	Meysydd Carafannau Statig / cabanau ac estyniadau
Gwarchod harddwch naturiol Parc Cenedlaethol Eryri, ei nodweddion arbennig a'i leoliad ehangach. Ystyried effeithiau datblygiad ar olygfeydd i ac o Barc Cenedlaethol Eryri. Mae angen ystyried effaith datblygiad y tu allan i ffin y Parc Cenedlaethol trwy ddefnyddio delweddau. Mae'n rhaid i ddatblygiad osgoi creu ymdeimlad o lechfeddiant annerbyniol, amgylchyniad, amlygrwydd, neu ddiffyg cydweddiad, yn unigol neu gyda'i gilydd ar y Parc Cenedlaethol.	✓	✓	✓
Dylai datblygiadau barchu a diogelu cymeriad a lleoliad y dirwedd a ddiffinnir yn y CDLIE fel Ardaloedd o Harddwch Naturiol, yn enwedig mewn ardaloedd sy'n cael eu gwerthfawrogi am eu nodweddion anghysbell a gwyllt.	✓	✓	✓
Gwarchod nodweddion arbennig Ardal Tirwedd Arbennig Corris.	✓	✓	✓
Ceisio osgoi lleoli datblygiadau ar orwelion agored neu fryniau a diogelu golygfeydd allweddol.	✓	✓	
Cynnal cyfanrwydd Tirwedd Hanesyddol Gofrestredig Dyffryn Dolgellau.	✓	✓	✓

Gwarchod gosodiadau nodweddion treftadaeth ddiwylliannol pwysig eraill dynodedig fel Parciau a Gerddi Cofrestredig; a'r golygfeydd allweddol i ac o'r nodweddion hyn.	✓	✓	✓
Ystyried golygfeydd o dderbynyddion preswyl, yn enwedig y rhai sydd â golygfeydd o ddatblygiadau fertigol modern sydd eisoes yn bodoli; Dylai lleoliad y datblygiad fertigol ychwanegol anelu at osgoi effeithiau gweledol cronol.	✓	✓	
Sicrhau bod datblygiadau yn cael eu gwahanu yn glir fel bod eu heffaith ar y canfyddiad o'r dirwedd yn parhau i fod yn lleol ac nid oes unrhyw ddylanwad ar y cyd / cronrus yn dylanwadu ar y profiad o'r dirwedd. Mae hyn yn golygu bod angen rhoi ystyriaeth arbennig o ofalus i effeithiau cronrus datblygiadau presennol ac arfaethedig.	✓	✓	✓
Osgoi effeithiau cronrus ar lwybrau poblogaidd fel Llwybr Arfordir Cymru, llwybrau beicio cenedlaethol Sustrans o Fangor i Abergwaun (NCN 82), llwybr Lôn Las Cymru (Llwybr NCN 8), llwybr rhanbarthol 80, a safbwyntiau lleol gwerthfawr eraill – defnyddio delweddau i asesu golygfeydd dilyniannol (gan gynnwys golygfeydd tuag at ddatblygiad presennol).	✓	✓	✓
Lleoli safleoedd datblygu llai yn agos at adeiladau sy'n bodoli eisoes er mwyn osgoi gormodedd o ddatblygiad o fewn rhannau llai datblygedig o'r ACT hon.	✓	✓	✓
Ystyried lleoliadau'r datblygiad presennol ac arfaethedig wrth gynllunio datblygiad newydd er mwyn osgoi effaith cronrus cynyddol.	✓	✓	✓