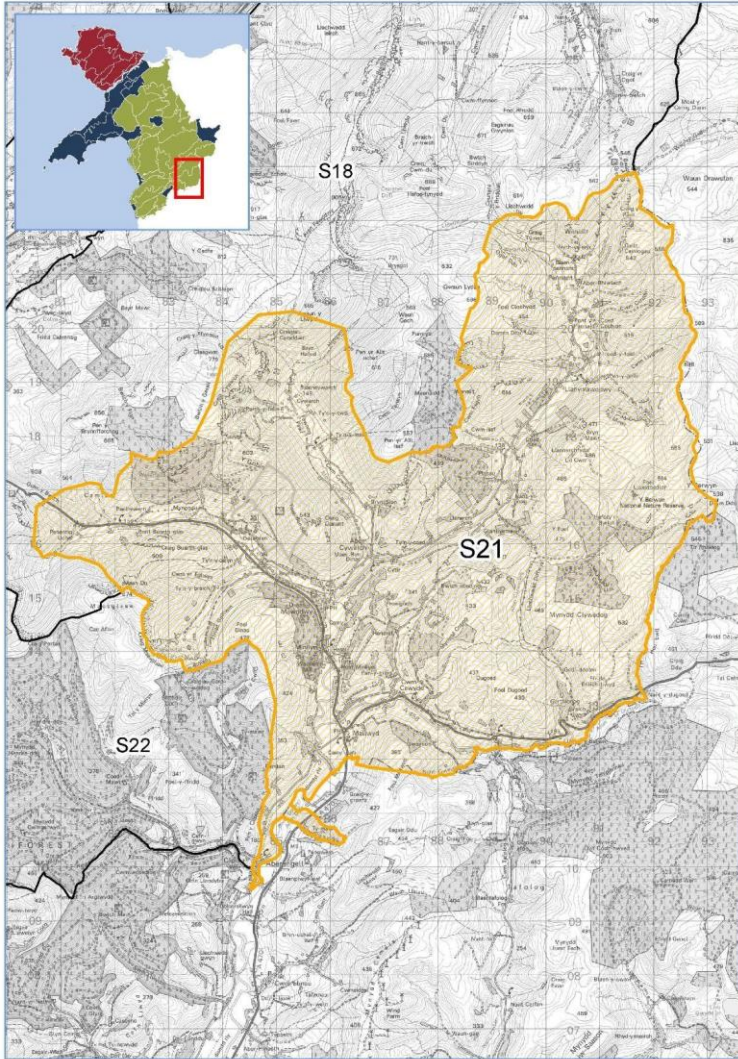


S21 Pen Dyffryn Dyfi



1:75,000



Ailgynhyrchwyd o'r map Arolwg Ordnans gyda chaniatod yr Arolwg Ordnans ar ran Swyddfa Ei Mawrthdi rhif trwydded hawffraint y goron © 100023387

Lleoliad a Graddau

Mae'r ACT hon wedi'i lleoli i'r de-ddwyrain pell o'r Parc Cenedlaethol

Nodweddion Allweddol

- Mawr i enfawr o ran maint
- Rhwydaith o ddyffrynoedd siâp U ag ochrau serth rhwng bryniau uchel a mynyddoedd

Gwerthusiad

Mae'r tabl a ganlyn yn dangos y gwerthusiad hwn o'r Ardal Cymeriad Tirwedd (ACT) yn erbyn y Meini Prawf Sensitifrwydd sydd wedi cael eu penderfynu ymlaen llaw ar gyfer y pum math gwahanol o ddatblygu.

Allwedd	Sensitifrwydd Uchel	↑	Sensitifrwydd Canolig	-	Sensitifrwydd Is	↓	Meini prawf / math o ddatblygiad/ ddim yn berthnasol
----------------	---------------------	---	-----------------------	---	------------------	---	--

Meini Prawf Sensitifrwydd	Nodweddion yr ACT	Asesiad o Sensitifrwydd y Dirwedd i bob Math o Ddatblygiad					
		Ynni Gwyrnt	Ynni PV Heulol ar Raddfa Cae	Llinell Uwchben 400 kV	Mastiau Symudol	Meysydd Carafannau Statig / Cabanau	
Tirwedd	Graddfa	Tirwedd nodweddiadol eang. VS8: Mawr ^(38%) / Eang ^(62%)	↓				
	Patrwm, Graddfa ac Amgaead Cae	Ddim yn berthnasol					
	Tirffurf	Tirffurf yn cael ei nodweddu gan ddyffrynoedd siâp U ag ochrau serth rhwng bryniau uchel a mynyddoedd. VS Lefel Dosbarthiad 2: <u>Ucheldir Agored / Llwyfandir</u> ^(62%) / Dyffrynoedd Iseldir ^(37%) VS4: <u>Bryniau Uchel / Mynyddoedd</u> ^(62%) / Bryniau / Dyffrynoedd ^(37%)	↑			↑	↑
	Gorchudd tir	Rhostir ucheldir wedi ei bori'n helaeth ar gopaon bryniau ac ochrau'r dyffryn gyda rhai planhigfeydd coniferaidd mawr cyferbyniol gyda mosaig o borfeydd ar raddfa fach yn gymysg â choed gwrych	-			-	↑

		aeddfed a chlystyrau o goetir wedi'u lleoli ar hyd llawr y dyffryn. VS Lefel Dosbarthiad 3: Dyffrynnoedd Iseldir Mosaig (38%) / <u>Rhostir Ucheldir</u> (62%) VS5: Tir Agored (62%) / Patrwm Cae/ Mosaig (38%)					
	Dylanwadau a Wnaed Gan Ddyn	Mae'r dylanwadau a wnaed gan ddyn yn gyfyngedig i brif goridorau'r ffordd A470 a'r A458 ac yn cynnwys nifer o fastiau symudol. Mae eiddo ynysedig ac is ffordd wedi'u lleoli ar hyd llawr y dyffryn a cheir crynodiad o ddatblygiadau gan gynnwys meysydd carafanau statig / parciau cabanau gwyliau o amgylch pentref hanesyddol Dinas-Mawddwy. Mae rhannau uwch o'r ACT hon yn parhau i fod yn gymharol ansefydlog ac nid oes yma ddylanwad dynol. VS6: Pentref (37%) / Dim Aneddiadau (62%) VS27: <u>Teg</u> (99%)	↑			↑	↑
	Patrwm Anheddiad	Ddim yn berthnasol					
	Nenlinellau a Gosodiadau	Mae tirlurf o fewn yr ACT hon yn creu gorwelion amlwg .	↑			↑	
Gwleadedol	Symudiad	Mae traffig ffordd ar hyd yr A458 a'r A470 yn dod â symudiad rheolaidd i dde-orllewin yr ACT hon, mewn mannau eraill ar hyd lloriau'r dyffrynnoedd mae symudiad yn llai aml ac mae cymeriad llonydd yn y tir uwch. VS18: Yn Aml (37%) / <u>Anaml</u> (62%)	-				
	Gwleadedd, Golygfeydd Allweddol, Golygfeydd a Derbynyddion Nodweddiadol (o fewn a thu allan i bob Ardal Cymeriad Tirwedd)	Mae llawer o'r dirwedd hon yn agored gyda golygfeydd panoramig pellgyrhaeddol dros y Parc Cenedlaethol ac ar draws Mynyddoedd y Berwyn o ardaloedd lle mae'r tir yn uchel. Mewn cyferbyniad mae golygfeydd o loriau dwfn y dyffrynnoedd wedi'u hamgáu . VS9: Amgaeedig (37%) / <u>Agored</u> (62%) Mae derbynyddion nodweddiadol yn cynnwys deiliaid, defnyddwyr ac ymwelwyr â'r canlynol: <ul style="list-style-type: none"> ▪ Eiddo ▪ Parc Cenedlaethol Eryri ▪ Mynyddoedd y Berwyn ▪ Darn byr o lwybr rhanbarthol 12 Sustrans yn rhedeg ar hyd y ffin i'r gogledd-ddwyrain <ul style="list-style-type: none"> ▪ Ardaloedd Mynediad Agored ▪ Atyniadau lleol a hawliau tramwy cyhoeddus 	↑			↑	↑

		<ul style="list-style-type: none"> ▪ Ffyrdd twristiaid yr A458 a'r A470 ▪ Y rhwydwaith ffyrdd lleol 					
	Golygfeydd i ac o Nodweddion Tirwedd a Threftadaeth Ddiwylliannol Pwysig (o fewn a thu allan i bob Ardal Cymeriad Tirwedd)	<p>Mae'r rhain yn cynnwys:</p> <ul style="list-style-type: none"> ▪ Parc Cenedlaethol Eryri ▪ Ardal o Harddwch Naturiol yn y CDLIE (Polisi Datblygu 2) 	↑			↑	
	Cyflwr	Ddim yn berthnasol					
Esthetig, Camfyddiadol a Phrofiadol	Ansawdd Golygfaol a Chymeriad	<p>Mae llawer o'r dirwedd yn cael ei diffinio o fewn CDLIE fel Ardal o Harddwch Naturiol.</p> <p>Gwerthusiad LANDMAP nodweddiadol Uchel.</p> <p>VS25: <u>Cryf</u> (63%) / <u>Canolig</u> (37%)</p> <p>VS46: <u>Uchel</u> (100%)</p> <p>VS47: <u>Uchel</u> (100%)</p> <p>VS48: <u>Uchel</u> (100%)</p>	↑			↑	↑
	Pellenigrwydd / Tawelwch	<p>Tirwedd yn nodweddiadol dawel a chymharol anghysbell.</p> <p>VS24: <u>Setledig</u> (37%) / <u>Agored</u> (62%)</p>	↑			↑	↑

Gwerth	Gwerth Tirwedd (gan gynnwys nodweddion perthnasol i'r dirwedd)	<p>Mae'r ACT gyfan yn dod o fewn y Parc Cenedlaethol.</p> <p>Nodweddion a ddynodwyd yn genedlaethol hefyd yn cynnwys Ardaloedd Mynediad Agored.</p> <p>Mae llawer o'r dirwedd yn cael ei diffinio o fewn CDLIE fel Ardal o Harddwch Naturiol.</p> <p>Gwerthusiad LANDMAP nodweddiadol Uchel-Eithriadol.</p> <p>VS50: <u>Uchel</u> (100%)</p> <p>VS49: <u>Uchel</u> (62%) / <u>Canolig</u> (38%)</p> <p>LH45: <u>Uchel</u> (9%) / <u>Canolig</u> (25%) / <u>Eithriadol</u> (28%) / <u>Isef</u> (38%)</p> <p>LH42: <u>Heb ei asesu</u> (71%) / (blanc) (28%)</p> <p>GL31: <u>Uchel</u> (5%) / <u>Eithriadol</u> (95%)</p> <p>GL33: <u>Uchel</u> (5%) / <u>Eithriadol</u> (95%)</p>	↑		↑	↑
	Gwerth Hanesyddol	<p>Gwerthusiad LANDMAP nodweddiadol Uchel.</p> <p>HL38: <u>Uchel</u> (67%) / <u>Heb ei asesu</u> (32%)</p> <p>HL35: <u>Uchel</u> (33%) / <u>Canolig</u> (67%)</p> <p>HL40: <u>Uchel</u> (100%) /</p>	↑		↑	↑

Sensitifrwydd a Strategaeth y Dirwedd yn ei Chyfanrwydd

Mae'r tablau canlynol yn rhoi crynodeb cyffredinol o sensitifrwydd o ran y mathau datblygu perthnasol (yn seiliedig ar y tabl gwerthuso sensitifrwydd ACT), ynghyd â'r Strategaeth Tirwedd arfaethedig:

DATBLYGIADAU YNNI GWYNT

SENSITIFRWYDD YN EI GYFANRWYDD

Uchel lawn	<p>Cyfeirir at yr ACT hon yng 'Nghanllawiau Cynllunio Atodol Tirweddau Eryri' fel 'porth' i'r Parc Cenedlaethol; mae'n cynnwys rhwydwaith o ddyffrynnoedd gydag ochrau serth sy'n gorwedd rhwng y bryniau uchel a'r mynyddoedd. Mae anheddau gwasgaredig yn gyfyngedig i loriau'r dyffrynnoedd cymharol dawel lle mae datblygiad modern cysylltiedig yn cynnwys nifer o delathrebu / mastiau symudol a meysydd carafanau statig / cabanau gwyliau presennol sy'n lleihau sensitifrwydd yn lleol. Mewn ardaloedd o dir uwch mae'r naws anghysbell a thawelwch ac ansawdd golygfaol y dirwedd yn cyfleu lefel uchel o sensitifrwydd sydd wedi arwain at ddynodiad y dirwedd hon o fewn Parc Cenedlaethol Eryri. Mae rhannau uchel hefyd yn cael eu diffinio o fewn y CDLIE fel Ardaloedd o Harddwch Naturiol.</p> <p>Mae'r golygfeydd eang a roddir i ac o'r ACT hon ac ardaloedd eraill yn y Parc Cenedlaethol a Mynyddoedd y Berwyn yn cynyddu sensitifrwydd ymhellach.</p>
------------	---

STRATEGAETH TIRWEDD	
Amcan Tirwedd	Gwarchodaeth Tirwedd
Datblygiad Gwaelodlin	Dim datblygiadau ynni gwynt presennol nac wedi derbyn caniatad
Capasiti Mynegol yn ei Gyfanrwydd	Yn nodweddiadol dim capasiti ar gyfer datblygiadau ynni gwynt (ac eithrio nifer cyfyngedig o ddatblygiadau ynni gwynt ar raddfa micro a ddylai berthnasu'n dda gyda'r anheddiad / adeiladau ac sydd y tu allan I Ardal o Harddwch Naturiol CDLIE.)

MASTIAU SYMUDOL

SENSITIFRWYDD YN EI GYFANRWYDD	
Uchel Iawn	<p>Cyfeirir at yr ACT hon yng 'Nghanllawiau Cynllunio Atodol Tirweddau Eryri' fel 'porth' i'r Parc Cenedlaethol; mae'n cynnwys rhwydwaith o ddyffrynnoedd gydag ochrau serth sy'n gorwedd rhwng y bryniau uchel a'r mynyddoedd. Mae anheddau gwasgaredig yn gyfyngedig i loriau'r dyffrynnoedd cymharol dawel lle mae datblygiad modern cysylltiedig yn cynnwys nifer o delathrebu / mastiau symudol a meysydd carafanau sefydlog / cabanau gwyliau presennol sy'n lleihau sensitifrwydd yn lleol. Mewn ardaloedd o dir uwch mae'r naws anghysbell a thawelwch ac ansawdd golygfaol y dirwedd yn trosglwyddo lefel uchel o sensitifrwydd sydd wedi arwain at ddynodiad y dirwedd hon o fewn Parc Cenedlaethol Eryri. Mae rhannau uchel hefyd yn cael eu diffinio o fewn y CDLIE fel Ardaloedd o Harddwch Naturiol.</p> <p>Mae'r golygfeydd eang a roddir i ac o'r ACT hon ac ardaloedd eraill yn y Parc Cenedlaethol a Mynyddoedd y Berwyn yn cynyddu sensitifrwydd ymhellach mewn ardaloedd agored o dir uwch.</p>

STRATEGAETH TIRWEDD	
Amcan Tirwedd	Gwarchodaeth Tirwedd
Datblygiad Gwaelodlin	- 3 o ddatblygiadau mastiau symudol - 3 o ddatblygiadau mastiau wedi eu cuddliwio
Capasiti Mynegol yn ei Gyfanrwydd	Yn nodweddiadol dim capasiti ar gyfer datblygiadau mastiau symudol o fewn y CDLIE Ardaloedd o Harddwch Naturiol (ac eithrio nifer gyfyngedig o fastiau symudol wedi'u lleoli a'u dylunio yn dda a'u cuddliwio.) Fodd bynnag, y tu allan i'r meysydd hyn, mae'n bosibl y bydd capasiti cyfyngedig ar gyfer datblygiadau mastiau symudol sydd wedi'u lleoli'n sensitif a'u dylunio'n dda.

MEYSYDD CARAFANAU STATIG / CABANAU AC ESTYNIADAU

SENSITIFRWYDD YN EI GYFANRWYDD	
Uchel Iawn	<p>Cyfeirir at yr ACT hon yng 'Nghanllawiau Cynllunio Atodol Tirweddau Eryri' fel 'porth' i'r Parc Cenedlaethol; mae'n cynnwys rhwydwaith o ddyffrynnoedd gydag ochrau serth sy'n gorwedd rhwng y bryniau uchel a'r mynyddoedd. Mae anheddau gwasgaredig yn gyfyngedig i loriau'r dyffrynnoedd cymharol dawel lle mae datblygiad modern cysylltiedig yn cynnwys nifer o delathrebu / mastiau symudol a meysydd carafanau statig / cabanau gwyliau presennol sy'n lleihau sensitifrwydd yn lleol. Mewn ardaloedd o dir uwch mae'r naws anghysbell a thawelwch ac ansawdd golygfaol y dirwedd yn cyfleu lefel uchel o sensitifrwydd sydd wedi arwain at ddynodiad y dirwedd hon o fewn Parc Cenedlaethol Eryri. Mae rhannau uchel hefyd yn cael eu diffinio o fewn y CDLIE fel Ardaloedd o Harddwch Naturiol.</p> <p>Mae'r golygfeydd eang a roddir i ac o'r ACT hon ac ardaloedd eraill yn y Parc Cenedlaethol a Mynyddoedd y Berwyn yn cynyddu sensitifrwydd ymhellach mewn ardaloedd agored o dir uwch.</p>

STRATEGAETH TIRWEDD

Amcan Tirwedd	Gwarchodaeth Tirwedd
Datblygiad Gwaelodlin	- 1 datblygiad canolog - 1 datblygiad bach
Capasiti Mynegol yn ei Gyfanrwydd	Yn nodweddiadol dim capasiti o fewn y CDLIE Ardal o Harddwch Naturiol ar gyfer datblygiadau carafannau statig / parc cabanau gwyliau. Fodd bynnag, y tu allan i'r meysydd hyn, mae'n bosibl y bydd capasiti ar gyfer nifer cyfyngedig o garafannau statig / parc cabanau gwyliau sydd wedi'u lleoli'n sensitif, a gynlluniwyd yn dda ac ar raddfa fach.

Canllaw

Mae'r tabl isod yn darparu Nodiadau Canllaw ACT penodol ar leoli datblygiadau i leihau effeithiau andwyol.

Nodiadau Canllaw ar Leoli	Ynni Gwynt	Mastiau Symudol	Meysydd Carafannau Statig / cabanau ac estyniadau
Gwarchod harddwch naturiol Parc Cenedlaethol Eryri, ei nodweddion arbennig a'i leoliad ehangach. Ystyried effeithiau datblygiad ar olygfeydd i ac o Barc Cenedlaethol Eryri. Mae angen ystyried effaith datblygiad y tu allan i ffin y Parc Cenedlaethol trwy ddefnyddio delweddau. Mae'n rhaid i ddatblygiad osgoi creu ymdeimlad o lechfeddiant annerbyniol, amgylchyniad, amlygrwydd, neu ddiffyg cydweddiad, yn unigol neu gyda'i gilydd ar y Parc Cenedlaethol.	✓	✓	✓
Dylai datblygiadau barchu a diogelu cymeriad a lleoliad y dirwedd a ddiffinnir yn y CDLIE fel Ardaloedd o Harddwch Naturiol, yn enwedig mewn ardaloedd sy'n cael eu gwerthfawrogi am eu nodweddion anghysbell a gwyllt.	✓	✓	✓
Dylid ceisio osgoi lleoli datblygiadau ar orwelion agored neu fryniau a diogelu golygfeydd allweddol.	✓	✓	
Diogelu lleoliadau nodweddion treftadaeth ddiwylliannol pwysig a nodweddion dynodedig eraill a chyrchfannau twristaidd pwysig megis Mynyddoedd y Berwyn a'r golygfeydd allweddol i ac o'r nodweddion hyn.	✓	✓	✓
Ystyried golygfeydd o dderbynyddion preswyl, yn enwedig y rhai sydd â golygfeydd o ddatblygiadau fertigol modern sydd eisoes yn bodoli; Dylai lleoliad y datblygiad fertigol ychwanegol anelu i osgoi effeithiau gweledol cronol.	✓	✓	
Sicrhau bod datblygiadau yn cael eu gwahanu yn glir fel bod eu heffaith ar y canfyddiad o'r dirwedd yn parhau i fod yn lleol ac nid oes unrhyw ddylanwad ar y cyd / cronrus yn dylanwadu ar y profiad o'r dirwedd. Mae hyn yn golygu bod angen rhoi ystyriaeth arbennig o ofalus i effeithiau cronrus datblygiadau presennol ac arfaethedig.	✓	✓	✓
Osgoi effeithiau cronrus ar lwybrau poblogaidd fel llwybr rhanbarthol 12 Sustrans a safbwyntiau lleol gwerthfawr eraill – defnyddio delweddau i asesu golygfeydd dilyniannol (gan gynnwys golygfeydd tuag at ddatblygiad presennol).	✓	✓	✓
Osgoi effeithiau cronol ar y llwybrau twristiaid yr A458 a'r A470.			
Lleoli safleoedd datblygu llai yn agos at adeiladau sy'n bodoli eisoes er mwyn osgoi gormodedd o ddatblygiad o fewn rhannau llai datblygedig yr ACT hon.	✓	✓	✓
Ystyried lleoliadau'r datblygiad presennol ac arfaethedig wrth gynllunio datblygiad newydd er mwyn osgoi effaith cronrus cynyddol.	✓	✓	✓