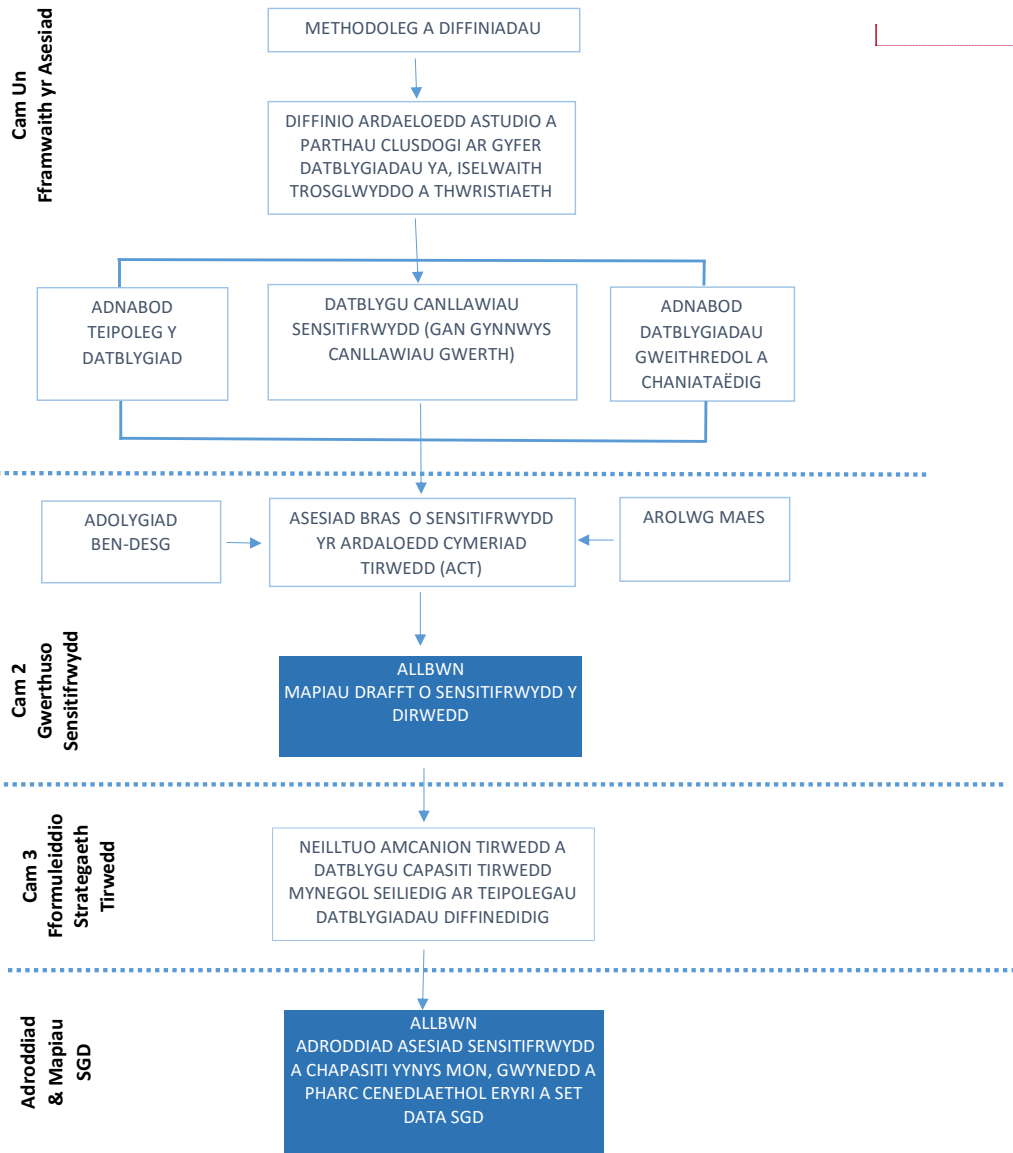


# ATODIAD TECHNEGOL: METHODOLEG

A.1 Mae methodoleg yr adroddiad wedi'i dangos yn y siart llif isod ac yn cael ei disgrifio'n fanylach yn y testun sy'n dilyn.



Commented [GL1]: ETOD 7DEFINITIONS

## Cam Un: Fframwaith Asesu

A.2 Cafodd y fethodoleg ei llywio nifer o ddogfennau gan gynnwys canllawiau a ddatblygwyd i'w defnyddio yn yr Alban sy'n cael eu derbyn yn helaeth yng Nghymru a Lloegr. Roedd y ddogfen arferion da canlynol yn llawn gwybodaeth:

- *Canllawiau ar gyfer Asesu Effaith Tirwedd a Gweledol (GLVIA3)*. Y Sefydliad Tirwedd a'r Sefydliad Rheoli ac Asesu Amgylcheddol (IEMA) (Trydydd Argraffiad 2013). Dyma safon y diwydiant ar gyfer asesu tirwedd a gweledol.

A.3 Mae GLVIA3 yn hyrwyddo'r defnydd o farn broffesiynol ynghyd â dealltwriaeth o gymeriad tirwedd i gynorthwyo ar gyfer rhagdybiaethau ynglŷn â'r hyn sy'n gwneud un dirwedd yn fwy neu'n llai sensitif na thirwedd arall i fathau penodol o ddatblygiad. Yn allweddol i hyn yw dealltwriaeth o ba agweddau o'r dirwedd sy'n dueddol i'r mathau o ddatblygiad a gynigiwyd. Mae'r rhain yn cynnwys nodweddion ffisegol, canfyddiadol a phrofiadol. Mae tueddiad y rhain yn cael ei asesu ar wahân yn gyntaf cyn cael eu cyfuno â safbwynt ar werth cymharol y dirwedd dan sylw a llunio safbwynt o sensitifwydd cyffredinol drwy asesiad cytbwys o'r holl nodweddion.

### Ffynonellau Data

A.4 Hysbyswyd yr asesiad gan ddata a gasglwyd o ffynonellau o wybodaeth sylfaenol a restrir yn Atodiad 5, sy'n cynnwys mapiau, asesiadau cymeriad tirwedd a hanesyddol perthnasol, LANDMAP, gwaith maes ac ymgynghoriadau â'r Grŵp Llywio.

#### LANDMAP

A.5 LANDMAP yw'r fethodoleg a fabwysiadwyd yn ffurfiol ar gyfer asesu tirwedd yng Nghymru ac mae wedi'i defnyddio'n helaeth yn yr astudiaeth hon. Mae LANDMAP yn adnodd tirwedd GIS Cymru gyfan lle cofnodir cymeriad, rhinweddau a dylanwadau ar y dirwedd a'u gwerthuso mewn cyfres o ddata cenedlaethol cyson. Mae LANDMAP yn cynnwys pum cyfres o ddata perthynol (haenau) – Tirwedd Ddaearegol, Tirwedd Cynefinoedd, Gweledol a Synhwyrol, Tirwedd Hanesyddol a Thirwedd Ddiwylliannol.

A.6 Gyda'i gilydd mae'r rhain yn dangos beth yw nodweddion tirwedd, beth sy'n ei gwneud yn unigryw, a pha fath o newidiadau a phwysau y gallai'r dirwedd fod yn sensitif iddynt. Mae gwybodaeth ar bob un wedi'i nodi ym Methodoleg LANDMAP: Canllawiau Cymru (CNC, 2013).

A.7 Mae pob un o'r pum haen ofodol wedi'i rhannu'n unedau daearyddol arwahanol (polygonau GIS) y cyfeirir atynt fel ardaloedd agwedd. Mae pob ardal agwedd ar y map yn cael ei diffinio gan ei nodweddion a rhinweddau tirwedd adnabyddedig. Gyda phob ardal agwedd mae disgrifiad (cofnod Arolwg Casglwr) sy'n disgrifio ac yn dogfennu cymeriad, nodweddion a rhinweddau'r dirwedd. Mae argymhellion rheoli hefyd yn cael eu nodi, ynghyd â sgôr gwerthusiad cyffredinol, yng nghyd-destun pwysigrwydd lleol i bwysigrwydd rhyngwladol.

A.8 Mae pob Arolwg Casglwr yn cofnodi gwybodaeth o safbwynt unigryw'r haen LANDMAP dan sylw, gyda phob haen LANDMAP yn cael ei chynhyrchu ar wahân ar gyfer pob un o'r pum haen. Felly, pan gyfeirir at nodweddion allweddol ar draws nifer o haenau ar gyfer yr un ardal daearyddol, pwysleisir eu pwysigrwydd. Fodd bynnag, dim ond drwy asesu pob haen yn unigol y gellir deall pa agweddau o gymeriad a nodweddion y dirwedd sy'n sensitif.

A.9 Er bod GLVIA3 yn argymhell y dylid defnyddio data o'r pum haen LANDMAP mewn unrhyw asesiad, nid oedd yr wybodaeth ynglŷn â Thirwedd Ddiwylliannol yn yr haen Tirwedd Ddiwylliannol yn ddigon manwl i fod yn ddefnyddiol ar gyfer yr astudiaeth hon<sup>32</sup>, felly cytunwyd â'r Grŵp Llywio na ddefnyddir yr haen hon.

#### ***Diffiniad o Ardal Astudiaeth a Graddfa'r Mapio***

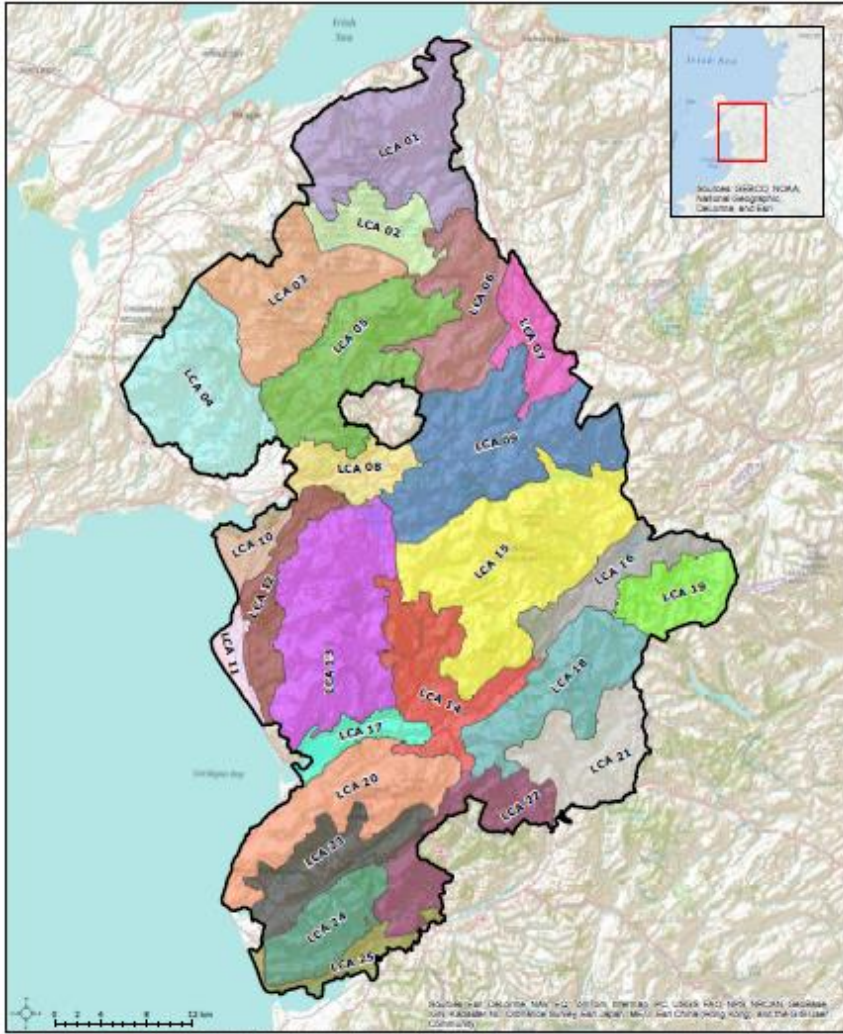
##### *Ardaloedd Astudiaeth Cyffredinol ac Unigol*

A.10 Mae'r ardal astudiaeth gyfan yn cynnwys pob un o ardaloedd awdurdod cynllunio lleol Ynys Môn, Gwynedd a Pharc Cenedlaethol Eryri (gweler Ffigur 1). Mae'n cynnwys ardaloedd â nodweddion tirwedd penodol yn bennaf Parc Cenedlaethol Eryri (gan gynnwys Ardaloedd o Harddwch Naturiol a'r Arfordir Annatblygedig fel y

<sup>32</sup> Nid yw Nodyn Canllaw Gwybodaeth 3 LANDMAP yn nodi unrhyw feini prawf gwerthuso penodol ar gyfer y Dirwedd Ddiwylliannol

nodwyd yn CDLI APCE), AHNE Ynys Môn, AHNE Llŷn, Safle(oedd) Treftadaeth y Byd Cestyll a Muriau Trefi Edward I yng Ngwynedd, Arfordir Treftadaeth Bae Aberffraw (Ynys Môn), Arfordir Treftadaeth Mynydd Tŵr (Ynys Môn), Arfordir Treftadaeth Gogledd Môn (o Borth Swtan i Amlwch, Ynys Môn), Arfordir Treftadaeth Llŷn (o amgylch Pen Llŷn, gan gynnwys Ynys Enlli, Gwynedd), Tirwedd Hanesyddol Cofrestredig, a Pharciau a Gerddi Cofrestredig.

- A.11 Roedd yr asesiad yn ystyried materion arfordirol a morlun pan oeddent yn berthnasol i asesu cymeriad tirwedd a sensitifrwydd arfordir Ynys Môn a Gwynedd ac Eryri rhwng Penygogarth (i'r gogledd-ddwyrain) i lawr i aber Afon Dyfi yn Aberdyfi (ymhell yn ne ardal yr astudiaeth). Lle mae gan dirweddau berthynas agos â'r arfordir a'r môr, defnyddiwyd gwybodaeth o Asesiad Morlun Cymru CCGC ac Asesiad Cymeriad Morlun Ynys Môn ac Eryri ochr yn ochr â'r disgrifiadau ACT er mwyn helpu i lywio'r asesiad.
- A.12 Nid oedd ystyried sensitifrwydd datblygiadau ar y môr megis datblygiadau ynni gwynt, a datblygiadau ynni hydro amrediad llanw ac alltraeth yn rhan o gylch gwaith yr astudiaeth.
- A.13 O ran datblygiadau ynni gwynt mae'r adroddiad hwn yn ymwneud yn bennaf â sensitifrwydd tirwedd a gweledol datblygiadau llai; fodd bynnag, mae'n rhaid ystyried dylanwad datblygiadau gweithredol / gyda chaniatâd ar y dirwedd fel rhan o'r waelodlin ar gyfer ystyried sensitifrwydd a chynhwysedd. Gan fod effeithiau tirwedd a gweledol datblygiadau fertigol tal megis tyrbinau gwynt yn gallu ymestyn ar draws ffiniau, pennir uchafswm o 35 km fel cylchfa'r astudiaeth. Mae hyn yn ystyried natur uchel y dirwedd a'r potensial am olygfeydd pellgyrhaeddol allan o Barc Cenedlaethol Eryri a rhannau o Wynedd ar y cyd â phresenoldeb tair Ardal Chwilio Strategol (SSA A, SSA B ac SSA D) sydd oll yn gorwedd o fewn 35 km o Barc Cenedlaethol Eryri.
- A.14 Lle bo'n berthnasol mae'r astudiaeth hon wedi ystyried gwybodaeth a gedwir mewn cronfeydd data LANDMAP a strategaethau tirwedd a baratowyd gan awdurdodau cyfagos Conwy, Sir Ddinbych, Powys a Cheredigion.
- A.15 Oherwydd natur amrywiol y gwahanol fathau o ddatblygiad a'r pwysau daearyddol cysylltiedig, cytunwyd y byddai ardaloedd astudiaeth a chylchfeydd astudiaeth ar wahân yn cael eu llunio ar gyfer pob math o ddatblygiad.
- Graddfa Mapio
- A.16 Fel arfer mae astudiaethau sensitifrwydd a chynhwysedd tirwedd yn seiliedig ar asesiadau cymeriad tirwedd lleol cyfredol sy'n rhannu'r dirwedd yn unedau cymeriad (mathau neu ardaloedd). Yna mae'r rhain yn cael eu hadolygu a nodir nodweddion allweddol pob uned tirwedd sy'n gallu bod yn sensitif i unrhyw ddatblygiad (meini prawf sensitifrwydd allweddol). Er bod y meini prawf sensitifrwydd allweddol hyn yn gallu amrywio yn dibynnu ar natur y datblygiad sy'n cael ei ystyried, mae'r ymagwedd gyffredinol fwy neu lai'r un fath.
- A.17 Ar gyfer yr astudiaeth hon, mae'r asesiad yn seiliedig ar y 25 ACT presennol sydd wedi'u nodi yng Nghynllun Datblygu Lleol Parc Cenedlaethol Eryri (2011) ac wedi'i dangos yn y ddogfen CCA Tirweddau o Morluniau Eryri (cyhoeddwyd Gorff. 2014).
- A.18 Mae Ffigwr A.1 yn dangos y 25 ACT yn Eryri.



**Ffigur A.1**

**Meini Prawf Sensitifrwydd Tirwedd a Gweledol**

- A.19 Un cam allweddol ym mhroses yr astudiaeth oedd canfod a deall agweddau o dirwedd sy'n fwy tebygol o gael eu heffeithio gan y gwahanol fathau o ddatblygiad gan mai'r nodweddion hyn sy'n diffinio faint o ddatblygiad y gellir ei gynnwys yn yr ardal neu beidio.
- A.20 Mae'r meini prawf a ddiffinnir yn Nhablau 2.03 – 2.07 yn seiliedig ar arferion da cyfredol a chytunwyd arnynt gyda'r Grŵp Llywio. Maent yn cynnwys meini prawf sy'n ymwneud â chymeriad tirwedd a mwynderau gweledol ynghyd ag agweddau esthetig, canfyddiadol a phrofiadol eraill, er enghraifft ansawdd, pellenigrwydd a llonyddwch golygfa. Maent hefyd yn cynnwys meini prawf sy'n ymwneud â gwerth y dirwedd<sup>33</sup>, fel y diffinnir gan bresenoldeb unrhyw ddynodiadau tirwedd a thirweddau heb eu dynodi sydd wedi'u gwerthuso gan

<sup>33</sup> Er nad yw'n faen prawf sensitifrwydd yn hollol, mae tirweddau dynodedig yn nodweddiadol yn agored iawn i newid sy'n gysylltiedig â datblygiadau ynni adnewyddadwy, seilwaith trawsyrru a / neu dwristiaeth, felly cawsant eu cynnwys yn yr asesiad o sensitifrwydd.

LANDMAP fel Eithriadol neu Uchel<sup>34</sup>. Mae'n bwysig pwysleisio efallai y gall tirwedd sy'n cael ei werthfawrogi'n fawr gan gymdeithas dderbyn rhai mathau o ddatblygiad yn y lleoliad cywir - os yw'n cyd-fynd â chymeriad y dirwedd ac nad yw'n cyfaddawdu'r rheswm pam y rhoddir gwerth ar y dirwedd ac yn yr achos o dirwedd ddynodedig, nid yw'n cyfaddawdu pwrpas y dynodiad. Ar y llaw arall, gall tirwedd sydd heb ei dynodi fod yn hynod sensitif i fathau penodol o ddatblygiad os oes ganddi nodweddion penodol sy'n hynod sensitif i'r mathau hynny o ddatblygiad.

- A.21 Mae'r tablau hefyd yn nodi'r setiau data LANDMAP (gweler Atodiad 6) a ffynonellau data allweddol eraill a ddefnyddiwyd i helpu i asesu sensitifrwydd pob maen prawf a sut y cawsant eu defnyddio i ddangos sensitifrwydd is neu uwch.
- A.22 Cafodd sensitifrwydd pob ACT i'r gwahanol fathau o ddatblygiad ei asesu'n systematig yn erbyn pob un o'r meini prawf sensitifrwydd. Cafodd y sensitifrwydd yn erbyn pob maen prawf ei raddio gan ddefnyddio graddfa sensitifrwydd tri phwynt trosiannol, uwch, canolig neu is fel y disgrifir yn Nhabl 2.01 isod.

**Tabl 2.01: Diffiniad o sensitifrwydd wedi'i asesu yn erbyn pob maen prawf**

Sensitifrwydd	Diffiniad
<b>Uwch</b>	Ardaloedd lle mae nodweddion tirwedd allweddol yn agored i niwed ac yn debygol o gael eu heffeithio gan y math penodol o ddatblygiad sy'n cael ei ystyried. Ni fyddai'r dirwedd yn gallu derbyn datblygiad heb effaith sylweddol ar ei gymeriad.
<b>Canolig</b>	Ardaloedd lle gallai math penodol o ddatblygiad achosi rhai effeithiau andwyol ar nodweddion tirwedd allweddol. Er y gallai'r dirwedd dderbyn peth ddatblygiad os yw wedi'i leoli a'i ddylunio'n sensitif, gallai gyflwyno nodweddion anaddas newydd neu newid cymeriad.
<b>Is</b>	Tirweddau nad ydynt yn agored iawn i newid, ar ôl ystyried eu cymeriad a gweledd cyffredinol, ac a allai dderbyn math penodol o ddatblygiad heb effaith andwyol sylweddol.

- A.23 Yna cafodd asesiad sensitifrwydd cyffredinol pob ACT ei werthuso a rhoddwyd gradd sensitifrwydd cyffredinol gan ddefnyddio graddfa sensitifrwydd chwe phwynt, **isel**, **isel-canolig**, **canolig**, **canolig-uchel**, **uchel ac uchel iawn** fel y disgrifir yn Nhabl 2.02.

**Tabl 2.02: Diffiniad o Asesiad Sensitifrwydd Cyffredinol**

Sensitifrwydd	Diffiniad
<b>Uchel iawn</b>	Mae nodweddion a rhinweddau allweddol y dirwedd yn hynod o sensitif i'r math o newid a graddfa'r datblygiad sy'n cael ei asesu.
<b>Uchel</b>	Mae nodweddion a rhinweddau allweddol y dirwedd yn sensitif iawn i'r math o newid a graddfa'r datblygiad sy'n cael ei asesu.
<b>Canolig - Uchel</b>	Mae nodweddion a rhinweddau allweddol y dirwedd yn sensitif i'r math o newid a graddfa'r datblygiad sy'n cael ei asesu.

<sup>34</sup> Mae NCT 8 yn nodi er mwyn canfod gwerth tirwedd ardal, dylid mapio gwybodaeth gyfredol ynglŷn â gwerth tirwedd o LANDMAP. Gall casgliad o sgorau gwerthuso Eithriadol ac Uchel mewn ardal benodol fod yn sylweddol. Fodd bynnag, nid yw'n golygu gwaharddiad penodol yn erbyn datblygiad; dylid barnu'r wybodaeth sylfaenol lle cafwyd y gwerthusiad er mwyn llunio asesiad sensitifrwydd yn seiliedig ar werth.

<b>Canolig</b>	Mae rhai o'r nodweddion a rhinweddau allweddol y dirwedd yn sensitif i newid a graddfa'r datblygiad o'r math sy'n cael ei asesu.
<b>Isele-Ganolig</b>	Mae ychydig o nodweddion allweddol a rhinweddau y dirwedd yn sensitif i newid ar raddfa'r datblygiad o'r math sy'n cael ei asesu.
<b>Isele</b>	Mae nodweddion allweddol a nodweddion y dirwedd yn gadarn ac yn llai tebygol o gael eu heffeithio'n andwyol gan y math a graddfa'r datblygiad sy'n cael ei asesu.

A.24 Roedd y broses hon yn gofyn am ymagwedd gytbwys, gan ystyried yr holl feini prawf asesu gan ganolbwyntio'n enwedig ar dueddiad nodweddion tirwedd allweddol pob ACT i'r math penodol o ddatblygiad. Mae pob un o'r gwerthusiadau yn cynrychioli barn dau o benseiri tirwedd siartredig cymwysedig a phrofiadol, yn seiliedig ar astudiaeth pen desg ac arolygon maes ill dau. Nid yw'r gwerthusiad cyffredinol o sensitifrwydd yn seiliedig ar unrhyw fformiwla fathemategol (er enghraifft - pennu sgorau ac adio'r sgoriau is, cymedrol ac uwch a gweithio allan beth yw'r cyfartaledd). **Fe ddylid hefyd pwysleisio** bod sensitifrwydd yn amrywio yn lleol o fewn yr Ardaloedd Cymeriad Tirwedd a bod y gwerthusiad cyffredinol yn cynrychioli sensitifrwydd cyffredinol ar draws yr ACT i adlewyrchu natur strategol yr astudiaeth hon.

A.25 **Yn olaf, mae'n bwysig nodi bod sensitifrwydd y dirwedd a nodwyd yn yr astudiaeth hon yn gwbl berthynol i dirwedd Gogledd Cymru yn unig. Efallai y byddai tirwedd sydd wedi ei ddsbarthu fel sensitif yn yr astudiaeth benodol hon yn cael ei ddsbarthu fel un sensitifrwydd uwch neu is mewn rhannau eraill o'r DU.**

Tabl A.03: Meini prawf ar gyfer Asesu Asesu Sensitifrwydd Tirwedd a Gweledol i **Ddatblygiad Ynni Gwynt**

<b>Meini Prawf Tirwedd</b>	
<b>Maint</b>	Mae hwn yn un o nodweddion mwyaf pwysig sy'n effeithio ar ble gall tyrbinau gwynt gael eu gosod yn haws, a hefyd wrth ddylanwadu ar raddfa'r datblygiad a allai fod yn briodol. Mae tirwedd eang ar raddfa fawr fel arfer yn llai sensitif i ddatblygiadau ynni gwynt mawr na tirwedd ar raddfa fach. Rhaid cymryd gofal i sicrhau nad yw graddfa ymddangosiadol y tiffurf yn cael ei leihau gan faint y tyrbinau. Fodd bynnag rhaid cofio bod mewn rhai ardaloedd dynodedig megis Ardaloedd o Harddwch Naturiol Eithriadol a Parciau Cenedlaethol, yn cynnwys elfennau pwysig o harddwch naturiol, llonyddwch a thawelwchtranquillity, gwylltineb a golygfeydd eang. Nid yw main tar ei ben ei hun yn factor gor-redol.
<b>Ffynonellau Data Allweddol Perthnasol i'r Maen Prawf Sensitifrwydd</b>	
LANDMAP VS8: Graddfa / disgrifiadau ACB / data OS / Delweddau o'r Awyr (Google Earth) / Ymweliadau Safle	
<b>Rhai dangosyddion o Sensitifrwydd Llai</b>	<b>Rhai dangosyddion o Sensitifrwydd Uwch</b>
<ul style="list-style-type: none"> <li>• Tirweddau eang neu ar raddfa fawr</li> </ul>	<ul style="list-style-type: none"> <li>• Tirweddau ar raddfa fach</li> <li>• Systemau caeau ar raddfa fach</li> <li>• Elfannau graddfa dynol</li> </ul>

<p><b>Tirffurf</b></p>	<p>Mae tirffurfiau sydd yn llyfn, rheolaidd a chonfecs, neu'n fflat ac unffurf yn debygol o fod yn llai sensitif i ddatblygiadau ynni gwynt na thirffurfiau amrywiol cymhleth gyda thirnodau nodedig lle gallai tyrbinau gwynt gweladwy gael effaith andwyol ar ymddangosiad y tirffurf. Gall tirffurfiau cymhleth gynnig rhai cyfleoedd sgrinio ar gyfer tyrbinau ond mae angen cymryd gofal i sicrhau nad yw tyrbinau yn tra-arglwyddiaethu dros dirffurfiau cymhleth.</p>	
<p><b>Ffynonellau Data Allweddol Perthnasol i'r Maen Prawf Sensitifrwydd</b></p> <p>LANDMAP VS Lefel 2: Tirffurf &amp; VS4: Ffurf Topograffig / Disgrifiadau ACB /data OS data / Data Topograffig / Ymweliadau Safle</p>		
<p><b>Rhai dangosyddion o Sensitifrwydd Llai</b></p> <ul style="list-style-type: none"> <li>• Tirffurf di-nodwedd syml <ul style="list-style-type: none"> <li>• Tirffurf Confecs</li> <li>• Plateau</li> <li>• Fflat ac unffurf</li> </ul> </li> </ul>		<p><b>Rhai dangosyddion o Sensitifrwydd Uwch</b></p> <ul style="list-style-type: none"> <li>• Bryniau garw</li> <li>• Tirffurf afreolaidd neu dirffurf cymleth</li> <li>• Dyffrynnoedd a brigiadau cul</li> </ul>
<p><b>Tirorchudd</b></p>	<p>Nid yw'r maen prawf hwn yn ymwneud â sensitifrwydd deunydd penodol o fath o orchudd tir, ond yr argraff o batrwm gorchudd tir. Mae tirweddau heb annibendod syml gyda llinellau ysgubol a gorchudd tir cyson yn debygol o fod yn llai sensitif i ddatblygiadau ynni gwynt. Gall ardaloedd o goedwigaeth fasnachol a ffermio dwys hefyd fod yn fynegydd o lai o sensitifrwydd. Mae tirweddau cymhleth sy'n cynnwys amrywiaeth neu frithwaith o nodweddion tirwedd nodweddiadol neu sensitif megis coed a choetiroedd, patrymau a gwrychoedd caeau afreolaidd yn nodweddiadol fod yn fwy agored i newid sy'n deillio yn sgil datblygiad ynni gwynt. Mae gorchudd coed a choetirol yn cynnig y potensial i sgrinio tyrbinau ar raddfa fach mewn sefyllfaoedd penodol (yn enwedig ar y cyd â thirffurf tonnog) er bod yn rhaid bod yn ofalus i beidio â chaniatáu tyrbinau i dynnu oddi wrth neu ddominyddu nodweddion arbennig lleol, fel bryncynnu coed, coed hynafol neu goedydd rhodfaol.</p>	
<p><b>Ffynonellau Data Allweddol Perthnasol i'r Maen Prawf Sensitifrwydd</b></p> <p>LANDMAP VS Lefel 3: Tir orchudd &amp; VS5: Patrwm tir orchudd / disgrifiaeau ACT / data AO / Delweddaueth o'r awyr (Google Earth) / Ymweliadau Safle</p>		
<p><b>Rhai dangosyddion o Sensitifrwydd Llai</b></p> <ul style="list-style-type: none"> <li>• Tirwedd syml, rheolaidd neu unffurf</li> <li>• Tir a ddatblygwyd, tir diffaith neu wastraff</li> <li>• Porfa ucheldirol agored</li> <li>• rhostir yr ucheldir</li> <li>• Coedwigaeth</li> <li>• Tir fferm yn yr iseldir</li> </ul>		<p><b>Rhai dangosyddion o Sensitifrwydd Uwch</b></p> <ul style="list-style-type: none"> <li>• tirlun cymhleth neu afreolaidd</li> <li>• Ucheldir creigiog</li> <li>• Bryniau agored</li> <li>• Patrwm caeau / mosaig</li> <li>• Dyffrynnoedd</li> <li>• Dwr</li> </ul>

Dylanwadau a grewyd gan ddyn	<p>Mae'r maen prawf hwn yn ymwneud â faint o strwythurau adeiledig ac ymyrraeth ddynol sy'n bresennol yn y dirwedd. Efallai y bydd presenoldeb strwythurau modern megis tyrbinau gwynt, trafniadaeth, seilwaith cyfleustodau neu gyfathrebu neu ddatblygiad diwydiannol yn lleihau sensitifrwydd y dirwedd i ddatblygiad ynni gwynt, yn yr un modd ac y gall y dylanwadau gwladwy o chwarella neu dirlenwi. Fe all amllder y ffurf adeiledig a dylanwadau o waith dyn mewn ardaloedd setliadau dwys mwy cyfoes hefyd fynegi llai o sensitifrwydd i dyrbinau gwynt. Fodd bynnag, ym mhob un o'r achosion hyn rhaid gofalu i osgoi gwrthdaro gweledol pellach a newid cronnus drwy gyflwyno strwythurau fertigol ychwanegol. Mewn ardaloedd setlo mae cydbwysedd i'w daro rhwng effeithiau gweledol ac effeithiau ar gymeriad y dirwedd. Mae ardaloedd setlo fwy gwasgareddig a / neu eu nodweddion yw cymeriad mwy sefydledig, adeiledig traddodiadol neu hanesyddol, gan gynnwys strwythurau hanesyddol yn debygol o fod yn fwy sensitif i ddatblygiadau ynni gwynt. Gall coedwigaeth fasnachol hefyd gyflwyno dylanwad a wnaed gan ddyn dros dro i dirweddau ucheldirol a fyddai fel arall yn ymddangos yn naturiol a gwyllt.</p>	
	<p><b>Ffynonellau Data Allweddol Perthnasol i'r Maen Prawf Sensitifrwydd</b></p> <p>LANDMAP VS6: Setliad &amp; VS27: Amod / disgrifiadau ACT / data OS / data Tir Lleol a'r Property Gazetteer (LLPG) data / Delweddau o'r Awyr (Google Earth) / Ymweliadau Safle</p>	
	<table border="1"> <tr> <td> <p><b>Rhai dangosyddion o Sensitifrwydd Llai</b></p> <ul style="list-style-type: none"> <li>Isadeiledd mawr (trafnidiaeth/cyfathrebiadau/ isadeiledd cyfleustodau/tyrbinau gwynt)</li> <li>Datblygiad diwydiannol cyfoes</li> <li>Setliadau mawr / cronnus/ setliadau cyfoes</li> <li>Coedwigaeth fasnachol</li> </ul> </td> <td> <p><b>Rhai dangosyddion o Sensitifrwydd Uwch</b></p> <ul style="list-style-type: none"> <li>Anaml /dim ffurf preswyl</li> <li>Setliad gwasgareddig/ ardaloedd amhoblog</li> <li>Presenoldeb adeiladau/strwythurau hanesyddol neu setliad</li> </ul> </td> </tr> </table>	<p><b>Rhai dangosyddion o Sensitifrwydd Llai</b></p> <ul style="list-style-type: none"> <li>Isadeiledd mawr (trafnidiaeth/cyfathrebiadau/ isadeiledd cyfleustodau/tyrbinau gwynt)</li> <li>Datblygiad diwydiannol cyfoes</li> <li>Setliadau mawr / cronnus/ setliadau cyfoes</li> <li>Coedwigaeth fasnachol</li> </ul>
<p><b>Rhai dangosyddion o Sensitifrwydd Llai</b></p> <ul style="list-style-type: none"> <li>Isadeiledd mawr (trafnidiaeth/cyfathrebiadau/ isadeiledd cyfleustodau/tyrbinau gwynt)</li> <li>Datblygiad diwydiannol cyfoes</li> <li>Setliadau mawr / cronnus/ setliadau cyfoes</li> <li>Coedwigaeth fasnachol</li> </ul>	<p><b>Rhai dangosyddion o Sensitifrwydd Uwch</b></p> <ul style="list-style-type: none"> <li>Anaml /dim ffurf preswyl</li> <li>Setliad gwasgareddig/ ardaloedd amhoblog</li> <li>Presenoldeb adeiladau/strwythurau hanesyddol neu setliad</li> </ul>	
<b>Meini Prawf Gweledol</b>		
Nenlinelloedd a Gosodiadau	<p>Mae tirweddau gyda chribau neu orwelion nodedig yn debygol o fod yn fwy sensitif i ddatblygiadau ynni gwynt na gorwelion sy'n llai amlwg, neu sydd wedi cael eu heffeithio gan strwythurau cyfoes sy'n bodoli eisoes, megis seilwaith trydan neu gyfathrebu. Mae presenoldeb nodweddion tirwedd arbennig neu hanesyddol megis henebion ar ben bryniau, meindyrau eglwys neu bentrefi brodorol yn cynyddu sensitifrwydd '.</p>	
	<p><b>Ffynonellau Data Allweddol Perthnasol i'r Maen Prawf Sensitifrwydd</b></p> <p>Disgrifiadau ACT/Data AO/Delweddau o'r awyr (Google Earth)/Ymweliadau Safle</p>	
	<table border="1"> <tr> <td> <p><b>Rhai dangosyddion o Sensitifrwydd Llai</b></p> <ul style="list-style-type: none"> <li>Nenlinelloedd llai amlwg</li> </ul> </td> <td> <p><b>Rhai dangosyddion o Sensitifrwydd Uwch</b></p> </td> </tr> </table>	<p><b>Rhai dangosyddion o Sensitifrwydd Llai</b></p> <ul style="list-style-type: none"> <li>Nenlinelloedd llai amlwg</li> </ul>
<p><b>Rhai dangosyddion o Sensitifrwydd Llai</b></p> <ul style="list-style-type: none"> <li>Nenlinelloedd llai amlwg</li> </ul>	<p><b>Rhai dangosyddion o Sensitifrwydd Uwch</b></p>	



	<ul style="list-style-type: none"> <li>Nodweddion fertigol presennol (datblygiad cyfoes)</li> <li>Datblygiad adeiledig presennol</li> </ul>	<ul style="list-style-type: none"> <li>Nenlinelloedd amlwg</li> <li>Nenlinelloedd nodedig</li> <li>Nenlinelloedd di-dor/ annatbgedig</li> <li>Presenoldeb tirwedd nodedig/sensitif gyda nodweddion tirweddol fel tirnodau hanesyddol</li> </ul>
<b>Symudiad</b>	Gall tyrbinau dynnu y llygad drwy gyflwyno symudiad i mewn i'r dirwedd. Felly, mae tirweddau sydd yn cael eu heffeithio yn barod gan symudiad yn debygol o fod yn llai sensitif, ac fe fydd tirweddau sy'n cael eu gwerthfawrogi am eu llonyddwch yn fwy sensitif.	
	<b>Ffynonellau Data Allweddol Perthnasol i'r Maen Prawf Sensitifrwydd</b>	
	LANDMAP VS18: Lefel Mynediad Dynol/Ymweliadau Safle	
	<b>Rhai dangosyddion o Sensitifrwydd Llai</b> <ul style="list-style-type: none"> <li>Mynediad cyson neu aml</li> <li>Prysurdeb</li> </ul>	<b>Rhai dangosyddion o Sensitifrwydd Uwch</b> <ul style="list-style-type: none"> <li>Mynediad prin neu anaml</li> </ul>
<b>Gweledd, Golygfeydd Allweddol a Derbynyddion Nodweddiadol</b> (tu fewn a thu allan i bob Ardal Cymeriad Tirwedd)	<p>Mae'r maen prawf hwn yn ymwneud â golygfeydd a derbynyddion gweledol sy'n dylanwadu ar sensitifrwydd gweledol. Mae'r tebygolrwydd y bydd tyrbinau'n hynod weladwy yn y dirwedd yn dibynnu ar faint y datblygiad a'r tiffurf lle y'i lleolir ac ar gyfleoedd i guddio oherwydd gorchuddion tir, yn enwedig adeiladau, coed a choedlannau. Mae tirweddau sy'n cynnwys golygfeydd mewnol ac allanol cyfyngedig yn debygol o fod yn llai sensitif na thirweddau agored gyda golygfeydd mewnol ac allanol helaeth. Bydd argaeledd golygfeydd o'r tirweddau hyn o ardaloedd cyfagos hefyd yn dylanwadu ar sensitifrwydd. Mae tirweddau sy'n cynnwys llwybrau i dwristiaid, llwybrau cenedlaethol neu ranbarthol, a lleoliadau ymwelwyr cydnabyddedig eraill yn debygol o fod yn fwy sensitif i ddatblygiadau ynni gwynt. Yn yr un modd, gall agosrwydd at anheddiad sy'n cynyddu'r posibilrwydd o effaith andwyl ar fwynderau gweledol gynyddu sensitifrwydd ardal.</p> <p>Mae'r niferoedd a'r mathau o bobl sy'n debygol o brofi newid mewn golygfa oherwydd datblygiad arfaethedig yn dylanwadu ar sensitifrwydd gweledol. Y derbynyddion mwyaf sensitif yw preswylwyr, cymunedau, pobl sy'n cymryd rhan mewn gweithgareddau hamdden awyr agored lle mae'r dirwedd yn rhan o'r profiad, y rhai sy'n ymweld ag asedau treftadaeth adeiledig a naturiol sy'n canolbwyntio ar y dirwedd, atyniadau harddwch a hamdden allweddol a defnyddwyr llwybrau golygfaol. Mae pob lleoliad yn creu disgwyliadau penodol. Mae llwybrau cludiant fel arfer yn dderbynyddion llai sensitif, fodd bynnag mae golygfeydd sengl a dilyniannol o lwybrau golygfaol a thwristiaid cydnabyddedig yn bwysig i ganfyddiad y dirwedd.</p>	
	<b>Ffynonellau data allweddol sy'n berthnasol i feini prawf sensitifrwydd</b>	

	LANDMAP VS9: Tir Caeedi/Disgrifiadau ACT/Data AO/Delweddau o'r Awyr (Google Earth)/Ymweliadau Safle	
	<p><b>Rhai Dangosyddion o Sensitifrwydd Is</b></p> <ul style="list-style-type: none"> <li>Tirweddau sy'n gyfyng, yn gynhwysol neu'n gaeedig gydag ychydig o olygfeydd mewnol neu allanol</li> <li>Ychydig iawn o boblogaeth neu ddim mynediad</li> <li>Tirweddau cyfagos o sensitifrwydd is</li> <li>Cyfrannu ychydig iawn at y dirwedd ehangach</li> <li>Cefnlen syml mawr</li> <li>Cysylltiad gwan â'r ACT cyfagos</li> </ul>	<p><b>Rhai Dangosyddion o Sensitifrwydd Is</b></p> <ul style="list-style-type: none"> <li>Tirweddau sy'n gyfyng, yn gynhwysol neu'n gaeedig gydag ychydig o olygfeydd mewnol neu allanol</li> <li>Ychydig iawn o boblogaeth neu ddim mynediad</li> <li>Tirweddau cyfagos o sensitifrwydd is</li> <li>Cyfrannu ychydig iawn at y dirwedd ehangach</li> <li>Cefnlen syml mawr</li> <li>Cysylltiad gwan â'r ACT cyfagos</li> </ul>
<p><b>Golygfeydd i Dirwedd Pwysig ac ohonynt a Nodweddion Treftadaeth Diwylliannol</b> (tu fewn a thu allan i bob Ardal Cymeriad Tirwedd)</p>	<p>Mae tirweddau sy'n bwysig i'r golygfeydd i mewn ac allan yn ogystal â lleoliad ardaloedd tirwedd a threftadaeth ddiwylliannol dynodedig <b>allweddol</b> / canolbwynt (megis AHNE, Parciau Cenedlaethol, Safleoedd Treftadaeth y Byd, Tirweddau Hanesyddol Cofrestredig, Parciau a Gerddi Cofrestredig, Ardaloedd o Harddwch Eithriadol, Llwybrau Cenedlaethol a Rhwydweithiau Beicio ac atyniadau ymwelwyr allweddol megis bryngaerau / cestyll / meindyrâu eglwysi) yn debygol o fod yn fwy sensitif. Efallai y bydd gosodiad tirweddau dynodedig yn fwy sensitif pan fo'r lleoliad yn cyfrannu at ansawdd golygfaol cyffredinol y dirwedd ddynodedig. At ddibenion yr astudiaeth hon ystyrir bod Adeiladau Rhestredig a Henebion Cofrestredig (SAMau) ddim ond o werth fel atyniad neu ganolbwynt i ymwelwyr.</p>	
	<p><b>Ffynonellau data allweddol sy'n berthnasol i feini prawf sensitifrwydd</b></p> <p>Data Mapio Dynodiadau Amgylcheddol (Ffigurau 4.1 a 4.2)/Disgrifiadau ACT/Ymweliadau Safle</p>	
	<p><b>Rhai Dangosyddion o Sensitifrwydd Is</b></p> <ul style="list-style-type: none"> <li>Cysylltiad gwan â thirwedd</li> <li>Ychydig iawn o ryngweledd rhwng safleoedd</li> </ul>	<p><b>Rhai Dangosyddion o Sensitifrwydd Is</b></p> <ul style="list-style-type: none"> <li>Cysylltiad gwan â thirwedd</li> <li>Ychydig iawn o ryngweledd rhwng safleoedd</li> </ul>
<p><b>Meini Prawf Esthetig, Canfyddiadol a Phrofiadol</b></p>		
<p><b>Ansawdd a Chymeriad Golygfaol</b></p>	<p>Bydd ardaloedd o olygfeydd hardd, cymeriad, ansawdd, cyfanrwydd, naws cryf am le ac amlgrwydd lleol fel arfer yn fwy sensitif i ddatblygiadau ynni gwynt o'u cymharu ag ardaloedd llai golygfaol. Mae hyn yn cynnwys tirweddau sydd wedi'u dynodi am eu harddwch naturiol (megis yr Arfordir Treftadaeth neu AHNE ddynodedig) ond hefyd ardaloedd o dirwedd nad ydynt yn ddynodedig, gan gynnwys ardaloedd sy'n nodweddiadol yn lleol neu â chymeriad cryf.</p>	

	<p><b>Ffynonellau data allweddol sy'n berthnasol i feini prawf sensitifrwydd</b></p> <p>LANDMAP VS25 Naws Am Le, VS46: Ansawdd Golygfaol, VS47: Cyfanrwydd a VS48: Cymeriad / Ymweliadau Safle</p>	
	<p><b>Rhai Dangosyddion o Sensitifrwydd Is</b></p> <ul style="list-style-type: none"> <li>• Gwerthusiad LANDMAP isel i ganolig</li> <li>• Ansawdd golygfaol isel (h.y. ardaloedd diwydiannol)</li> <li>• Naws gwan am le</li> </ul>	<p><b>Rhai Dangosyddion o Sensitifrwydd Uwch</b></p> <ul style="list-style-type: none"> <li>• Gwerthusiad LANDMAP Eithriadol neu Uchel</li> <li>• Ansawdd golygfaol uchel (h.y. AHNE / Arfordir Treftadaeth)</li> <li>• Naws cryf am le</li> </ul>
<b>Pellenigrwydd / Llonyddwch</b>	<p>Mae ardaloedd sy'n eithaf anghysbell gyda chymeriad gwyllt a / neu dawel ac nad oes llawer o ddatblygiadau adeiledig yn cynyddu sensitifrwydd tirwedd i ddatblygiad ynni gwynt. Gall datblygiad tyrbinau ger ardaloedd o'r fath danseilio rhinweddau arbennig a lleoliad ardaloedd penodol, ond os yw hyn yn gysylltiedig â mathau eraill o ddatblygiad ac ar yr un raddfa â'r datblygiadau hyn megis ffermydd, efallai bydd yr effaith yn llai.</p>	
	<p><b>Ffynonellau data allweddol sy'n berthnasol i feini prawf sensitifrwydd</b></p> <p>LANDMAP VS24: Nodweddion Canfyddiadol a Synhwyrol/Map Ardaloedd Tawel Cymru/Ymweliadau Safle</p>	
	<p><b>Rhai Dangosyddion o Sensitifrwydd Is</b></p> <ul style="list-style-type: none"> <li>• Bygythiol; anneniadol; swnllyd; setledig</li> <li>• Agos at arwyddion amlwg o weithgarwch a datblygiadau dynol</li> </ul>	<p><b>Rhai Dangosyddion o Sensitifrwydd Uwch</b></p> <ul style="list-style-type: none"> <li>• Anghysbell; tawel; gwyllt; ysbrydol; deniadol; heddychol</li> <li>• Anghysbell yn gorfforol neu'n ganfyddiadol, heddychol neu dawel</li> </ul>
<p><b>Meini Prawf Gwerth</b></p>		

<p><b>Gwerth Tirwedd</b></p>	<p>Mae'n debygol y bydd ardaloedd lle mae crynodiad o werthusiadau LANDMAP Eithriadol neu Uchel yn fwy sensitif i ddatblygiad ynni gwynt. Yn ogystal â hyn, mae tirweddau sydd wedi'u dynodi'n ffurfiol oherwydd gwerth golygfaol, dyluniad neu hamdden yn debygol o fod yn fwy sensitif i ddatblygiad ynni gwynt nag ardaloedd heb eu dynodi. Mae gradd y sensitifrwydd yn dibynnu ar natur y cynnig a rhinweddau'r dirwedd sy'n cael eu nodi yn y dynodiad. Mae hierarchaeth y dynodiad yn dylanwadu ar sensitifrwydd tirwedd. Ystyrir bod tirweddau dynodedig rhyngwladol a chenedlaethol megis Parciau Cenedlaethol, Safleoedd Treftadaeth y Byd ac AHNE yn hynod sensitif, gyda dynodiadau rhanbarthol a lleol megis AHE a SLAau yn dilyn hyn hefyd. Mae gwerth tirwedd yn cael ei gydnabod yn ffurfiol drwy ddynodiad, ond gellir hefyd penderfynu ar werth drwy ddogfennau cyhoeddus megis taflenni i dwristiaid; celf a llenyddiaeth. Nid yw Arfordiroedd Treftadaeth yn cael eu gwarchod drwy ddynodiad ond ystyrir eu bod o werth cenedlaethol.</p>	
	<p><b>Ffynonellau data allweddol sy'n berthnasol i feini prawf sensitifrwydd</b></p> <p>LANDMAP VS50: Gwerthusiad Cyffredinol, VS49: Prinder, LH45: Gwerthusiad Cyffredinol, LH42: Cysylltedd/Cydlyniad, GL31: Prinder/Unigrywiaeth a GL33: Gwerthusiad Cyffredinol/Data Mapio Dynodiadau Amgylcheddol (Ffigwr 4.1)</p>	
	<p><b>Rhai Dangosyddion o Sensitifrwydd Is</b></p> <ul style="list-style-type: none"> <li>• Dim safleoedd dynodedig</li> <li>• Gwerthusiad LANDMAP isel i ganolig</li> </ul>	<p><b>Rhai Dangosyddion o Sensitifrwydd Is</b></p> <ul style="list-style-type: none"> <li>• Dim safleoedd dynodedig</li> <li>• Gwerthusiad LANDMAP isel i ganolig</li> </ul>
<p><b>Gwerth Hanesyddol</b></p>	<p>Mae'n debygol y bydd ardaloedd sy'n cael eu cydnabod yn bennaf fel Hanesyddol neu Ddiwylliannol Eithriadol neu Uchel yng ngwerthusiadau LANDMAP yn fwy sensitif i ddatblygiad ynni gwynt. Mae ardaloedd sydd wedi'u dynodi oherwydd gwerth hanesyddol neu dreftadaeth ddiwylliannol rhyngwladol, cenedlaethol neu ranbarthol megis Safleoedd Treftadaeth y Byd yn debygol o fod yn fwy sensitif i ddatblygiad ynni gwynt yn enwedig os yw cymeriad neu ganfyddiad y dirwedd lle y'u lleolir yn debygol o gael ei newid yn sylweddol gan y datblygiad arfaethedig. Nid yw Tirweddau Hanesyddol Cofrestredig a Pharciau a Gerddi Cofrestredig wedi'u diogelu drwy ddynodiad ond ystyrir eu bod o werth cenedlaethol.</p>	
	<p><b>Ffynonellau data sy'n berthnasol i feini prawf sensitifrwydd</b></p> <p>LANDMAP HL38: Prinder, HL35: Cyfanrwydd a HL40: Gwerthusiad Cyffredinol / Data Mapio Dynodiadau Amgylcheddol (Ffigwr 4.2)</p>	
	<p><b>Rhai Dangosyddion o Sensitifrwydd Is</b></p> <ul style="list-style-type: none"> <li>• Dim safleoedd dynodedig</li> <li>• Gwerthusiad LANDMAP isel i ganolig</li> </ul>	<p><b>Rhai Dangosyddion o Sensitifrwydd Is</b></p> <ul style="list-style-type: none"> <li>• Dim safleoedd dynodedig</li> </ul>

		<ul style="list-style-type: none"> <li>• Gwerthusiad LANDMAP isel i ganolog</li> </ul>
--	--	--

Tabl A.04: Meini Prawf ar gyfer Asesu Sensitifrwydd Tirwedd a Gweledol i Ddatblygiad Mast Symudol

Meini Prawf Tirwedd	
<b>Tirffurf</b>	<p>Mae tirffurf sy'n esmwyth, yn rheolaidd ac yn amgrwm, neu'n wastad ac yn unffurf yn llai tebygol o fod yn sensitif i ddatblygiad mast symudol na thirffurfiau dramatig a garw'r ucheldir. Mae hyn oherwydd bod gan yr olaf o'r rhain gymeriad sy'n fwy amlwg a nodedig. Gall tirffurfiau cymhleth ddarparu cyfleoedd i guddio ond mae'n rhaid cymryd gofal i beidio â dominyddu tirffurfiau cymhleth. Mae gan ddyffrynnoedd a bryniau ar lethrau isel fwy o botensial i ddarparu cefnlen a chyfyngu ar amlygrwydd mastiau symudol, ac felly ystyrir eu bod yn llai sensitif.</p>
<p><b>Ffynonellau Allweddol Data Perthnasol i'r Maen Prawf Sensitifrwydd</b></p> <p>LANDMAP VS Lefel 2: Tirffurf a VS4: Ffurflen topograffig / ACB disgrifiadau / data OS / Dopograffig Data Ymweliadau / Safle</p>	
<p><b>Rhai Dangosyddion Sensitifrwydd Llai</b></p> <ul style="list-style-type: none"> <li>• Tirffurf ddinodwedd syml</li> <li>• Tirffurf Amgrwm</li> <li>• Fflat a thirffurf unffurf</li> <li>• Cymoedd a bryniau tonnog isel</li> </ul>	<p><b>Rhai Dangosyddion Sensitifrwydd Uwch</b></p> <ul style="list-style-type: none"> <li>• Bryniau geirwon / ucheldir dramatig</li> <li>• Tirffurf afreolaidd neu gymhleth</li> <li>• Nodweddion tirffurf nodedig</li> </ul>

<p><b>Gorchudd tir</b></p>	<p>Nid yw'r maen prawf hwn yn ymwneud â sensitifrwydd deunydd penodol o fath o gorchudd tir, ond yr argraff o batrwm gorchudd tir.</p> <p>Mae tirweddau iseldirol gwledig gyda phatrymau caeau ar raddfa canolig i fawr a gorchudd coed yn aml yn llai tebygol o fod yn sensitif i ddatblygiadau mast symudol. Gall ardaloedd o goedwigaeth fasnachol, ffermio dwys a thir llwyd neu dir masnachol / trefol hefyd fynegi sensitifrwydd is.</p> <p>Mae tirweddau mwy cymhleth ac agos sy'n cynnwys amrywiaeth neu frithwaith o dirwedd nodweddiadol neu nodweddion sensitif gan gynnwys patrymau caeau hanesyddol neu afreolaidd yn nodweddiadol yn fwy agored i newid sy'n codi yn sgil y math hwn o ddatblygiad.</p> <p>Gall gorchudd coed a coetirol gynig y potensial i sgrinio datblygiadau mewn sefyllfaoedd penodol (yn enwedig ar y cyd â thirffurf tonnog) er bod yn rhaid bod yn ofalus i beidio â chaniatáu i ddatblygiad dynnu oddi wrth neu ddominyddu nodweddion arbennig lleol megis bryncynnau coed, coed hynafol neu goed rhodfeydd. Y tirweddau lleiaf sensitif yw'r rhai sy'n cynnwys rhai coetiroedd neu goed gwregysol, a all ddarparu cyfleoedd sgrinio heb golli llawer o goed.</p> <p>Gall gorchudd tir megis ucheldiroedd creigiog diffwrth agored a dyfroedd megis llynnoedd, nentydd neu byllau hefyd fod yn nodweddion sensitif a hynod werthfawr fod yn arbennig o fregus (agored i niwed) yn sgil datblygu. Yn yr un modd mae lleoliadau arfordirol agored yn aml yn sensitif iawn.</p>
<p><b>Ffynonellau Allweddol Data Perthnasol i'r Maen Prawf Sensitifrwydd</b></p> <p>LANDMAP VS Lefel 3: Gorchudd Tir ac VS5: Patrwm Gorchudd / Ddisgrifiadau ACT / data AO / Delweddaeth o'r Awyr (Google Earth) / Ymweliadau Safle</p>	
<p><b>Rhai Dangosyddion Sensitifrwydd Llai</b></p> <ul style="list-style-type: none"> <li>• patrwm caeau ar raddfa ganolig o orchudd tir gwledig</li> <li>• Tir wedi'i ddatblygu, tir diffaith neu wastraff</li> <li>• Coedwigaeth fasnachol</li> <li>• Tir fferm ar yr iseldir</li> <li>• Gwregysau aml o goedlannau / goed</li> </ul>	<p><b>Rhai Dangosyddion Sensitifrwydd Uwch</b></p> <ul style="list-style-type: none"> <li>• Patrwm cae graddfa fach / mosaig</li> <li>• Tirwedd gymhleth, afreolaidd neu'n agos atoch</li> <li>• Ucheldir moel / creigiog</li> <li>• Dwr / rhynglanwol / twyni / llaciau twyni / tir arfordirol</li> </ul>

<b>Dylanwadau a wnaed gan ddyn</b>	<p>Mae'r maen prawf hwn yn ymwneud â faint o strwythurau adeiledig ac ymyrraeth ddynol sy'n bresennol yn y dirwedd. Efallai y bydd presenoldeb adeileddau modern megis tyrbinau gwynt, trafndiaeth, seilwaith cyfleustodau neu gyfathrebu neu ddatblygiad diwydiannol yn lleihau sensitifrwydd y dirwedd i ddatblygiad mast symudol, fel y gall dylanwadau gweladwy chwarela neu dirlenwi. Gall amlder ffurfiau adeiledig ac ymyrraeth ddynol mewn ardaloedd setledig dwys mwy cyfoes hefyd fynegi llai o sensitifrwydd lle cyflwynir mastiau symudol. Fodd bynnag, ym mhob un o'r achosion hyn rhaid gofalu i osgoi gwrthdaro gweledol pellach a newid cronus drwy gyflwyno strwythurau fertigol ychwanegol hefyd yn yr ardaloedd setledig mae cydbwysedd i'w daro rhwng effeithiau gweledol ac effeithiau ar gymeriad y dirwedd. Mae ardaloedd lle mae llai o bobl yn byw a / neu wedi eu nodweddu gyda chymeriad mwy sefydledig, traddodiadol neu adeiledig hanesyddol, gan gynnwys strwythurau hanesyddol yn debygol o fod yn fwy sensitif i'r math hwn o ddatblygiad. Gall coedwigaeth fasnachol hefyd gyflwyno dylanwad a wnaed gan ddyn dros dro i dirweddau ucheldirol a byddai fel arall yn ymddangos yn naturiol a gwyllt.</p>	
<p><b>Ffynonellau Allweddol Data Perthnasol i'r Maen Prawf Sensitifrwydd</b></p> <p>LANDMAP VS6: Aneidiadau A VS27: Disgrifiadau Cyflwr / ACT / data AO / Tir ac Eiddo Lleol data (LLPG) / Delweddaueth o'r awyr (Google Earth) / Safle</p>		
<p><b>Rhai Dangosyddion Sensitifrwydd Llai</b></p> <ul style="list-style-type: none"> <li>• Isadeiledd Mawr (trafnidiaeth / cyfathrebu / tyrbinau cyfleustodau / seilwaith gwynt)</li> <li>• datblygiad diwydiannol cyfoes</li> <li>• Aneidiadau Mawr / setliadau cryno trefol / modern</li> <li>• coedwigaeth fasnachol</li> </ul>	<p><b>Rhai Dangosyddion Sensitifrwydd Uwch</b></p> <ul style="list-style-type: none"> <li>• Ffurf adeiledig anaml / dim ffurf preswyl adeiledig</li> <li>• Anheddiad gwasgaredig / ychydig o bobl yn byw yn wasgaredig / ardaloedd heb boblogaeth</li> <li>• Presenoldeb adeiladau hanesyddol / adeileddau neu anheddiad</li> </ul>	

Meini Prawf Gweledol				
Nenlinellau a Gosodiadau	<p>Tirweddau gyda chribau neu gorwelion nodedig yn debygol o fod yn fwy sensitif i ddatblygiadau mast symudol na nenlinellau / gorwelion sy'n llai amlwg, neu wedi cael eu heffeithio gan adeileddau cyfoes sy'n bodoli eisoes megis seilwaith trydan neu gyfathrebu. Mae presenoldeb nodweddion tirwedd arbennig neu hanesyddol megis henebion ar fryniau, meindyrau eglwys neu bentrefi hanesyddol yn cynyddu sensitifrwydd '.</p>			
	<p><b>Ffynonellau Allweddol Data Perthnasol i'r Maen Prawf Sensitifrwydd</b></p> <p>Disgrifiadau ACT / Data AO / Delweddau o'r Awyr (Google Earth) / Ymweliadau Safle</p>			
	<table border="1"> <thead> <tr> <th><b>Rhai Dangosyddion Sensitifrwydd Llai</b></th> <th><b>Rhai Dangosyddion Sensitifrwydd Uwch</b></th> </tr> </thead> <tbody> <tr> <td> <ul style="list-style-type: none"> <li>• gorwelion / nenlinellau llai amlwg</li> <li>• nodweddion fertigol presennol (datblygiad modern)</li> <li>• ddatblygiad adeiledig presennol</li> </ul> </td> <td> <ul style="list-style-type: none"> <li>• gorwelion amlwg</li> <li>• gorwelion / cefnlenni nodedig</li> <li>• gorwelion di-dor / heb eu datblygu</li> <li>• Presenoldeb nodweddion tirwedd arbennig / sensitif megis dirnodau hanesyddol</li> </ul> </td> </tr> </tbody> </table>	<b>Rhai Dangosyddion Sensitifrwydd Llai</b>	<b>Rhai Dangosyddion Sensitifrwydd Uwch</b>	<ul style="list-style-type: none"> <li>• gorwelion / nenlinellau llai amlwg</li> <li>• nodweddion fertigol presennol (datblygiad modern)</li> <li>• ddatblygiad adeiledig presennol</li> </ul>
<b>Rhai Dangosyddion Sensitifrwydd Llai</b>	<b>Rhai Dangosyddion Sensitifrwydd Uwch</b>			
<ul style="list-style-type: none"> <li>• gorwelion / nenlinellau llai amlwg</li> <li>• nodweddion fertigol presennol (datblygiad modern)</li> <li>• ddatblygiad adeiledig presennol</li> </ul>	<ul style="list-style-type: none"> <li>• gorwelion amlwg</li> <li>• gorwelion / cefnlenni nodedig</li> <li>• gorwelion di-dor / heb eu datblygu</li> <li>• Presenoldeb nodweddion tirwedd arbennig / sensitif megis dirnodau hanesyddol</li> </ul>			



Gweledd, Golygfeydd Allweddol, Vistas a Derbynyddion Nodweddol (o fewn a thu allan i bob ACT)

Mae'r tebygolrwydd bod mastiau ffonau symudol yn amlwg iawn mewn tirlun arbennig yn swyddogaeth y tirffurf a phresenoldeb y gorchudd tir a all sgrinio, yn enwedig coed a choetiroedd. Mae hefyd yn un o swyddogaethau nifer y bobl o wahanol fathau sy'n debygol o ganfod y tirlun ac unrhyw newid ynddo (ee trigolion, gweithwyr ac ymwelwyr).

Mae'r niferoedd a'r mathau o bobl sy'n debygol o brofi newid mewn o ran golygfa o ganlyniad i ddatblygu posibl yn dylanwadu ar sensitifrwydd gweledol. Mae'r derbynyddion mwyaf sensitif yn debygol o fod yn drigolion, cymunedau, pobl sy'n cymryd rhan mewn gweithgareddau hamdden awyr agored lle mae tirwedd yn rhan o'r profiad, ymwelwyr â thirwedd sy'n canolbwyntio ar asedau treftadaeth naturiol ac adeiledig, atyniadau hamddena a defnyddwyr y llwybrau golygfaol. Mae pob lleoliad yn dod â rhai disgwyliadau gyda hwy. Ystyrir fod llwybrau trafniadaeth yn gyffredinol yn dderbynyddion llai sensitif, fodd bynnag mae golygfeydd unigol a dilyniannol o lwybrau twristaidd golygfaol cydnabyddedig yn bwysig i ganfyddiad y dirwedd.

Gall topograffeg neu lystyfiant ddarparu ymdeimlad o amgáu, a all helpu i leihau gweledd mastiau ffonau symudol ac felly fynegi llai o sensitifrwydd tirwedd. Mae tirweddau agored o bosib yn fwy gweladwy, yn enwedig pan fo trosolwg drostynt. Gallant hefyd fod yn weladwy o dirweddau cyfagos.

Gall tirweddau sydd gan olygfeydd allanol a mewinol fod yn llai sensitif i ddatblygiadau mast ffôn symudol nag ardaloedd gyda golygfeydd llai cynwysedig. Gall golygfeydd eang agos neu ganolig o lwybrau golygfaol, golygfeydd adnabyddus neu olygfannau twristiaid hefyd gynyddu sensitifrwydd y dirwedd i'r math hwn o ddatblygiad, fel y gall agosrwydd at anheddiad.

#### ***Ffynonellau Allweddol Data Perthnasol i'r Maen Prawf Sensitifrwydd***

LANDMAP VS9: Amgaeed / Disgrifiadau ACT / data AO / Delweddau o'r Awyr (Google Earth) / Ymweliadau Safle

	<p><b>Rhai Dangosyddion Sensitifrwydd Llai</b></p> <ul style="list-style-type: none"> <li>• Tirweddau sydd wedi'u cyfyngu, yn gynwysedig neu'n amgaaedig gydag ychydig o olygfeydd i mewn neu allan</li> <li>• Ardaloedd â phoblogaeth wasgareddig neu anhygyrch</li> <li>• Tirweddau cyfagos sy'n llai sensitifrwydd</li> <li>• Yn cyfrannu fawr ddim i'r dirwedd ehangach</li> <li>• Cefnlenni syml ar raddfa fawr</li> <li>• Cysylltiad gwan gyda Ardaloedd Cymeriad Tirwedd cyfagos</li> </ul>	<p><b>Rhai Dangosyddion Sensitifrwydd Uwch</b></p> <ul style="list-style-type: none"> <li>• Tirweddau sydd yn agored neu'n cael eu datgelu gyda golygfeydd pellgyrhaeddol</li> <li>• Poblog iawn</li> <li>• Golygfeydd o lwybrau golygfaol, tirnodau enwog, neu olygfeydd o olyfannau ymwelwyr</li> <li>• Golygfeydd i mewn neu allan, yn enwedig o'r tir uchel</li> <li>• Tirweddau cyfagos o sensitifrwydd uwch, yn enwedig tirweddau a ddynodwyd yn rhyngwladol ac yn genedlaethol</li> <li>• Yn cyfrannu tuag at y dirwedd ehangach</li> <li>• Cefnlenni nodedig neu gymhleth</li> <li>• Tirweddau sy'n bwysig i'r gosodiadau / wrth nesau / pyrth i dirweddau dynodedig</li> <li>• Cysylltiad cryf gydag Ardaloedd Cymeriad Tirwedd cyfagos</li> </ul>
<p>Gweledd, Golygfeydd Allweddol a Derbynyddion Nodweddiadol (y tu mewn a'r tu allan i bob ACT)</p>	<p>Mae tirweddau sy'n bwysig i'r golygfeydd i mewn ac allan yn ogystal â lleoliad ardaloedd tirwedd a threftadaeth ddiwylliannol dynodedig <b>allweddol</b> / canolbwynt (megis AHNE, Parciau Cenedlaethol, Safleoedd Treftadaeth y Byd, Tirweddau Hanesyddol Cofrestredig, Parciau a Gerddi Cofrestredig, Ardaloedd o Harddwch Eithriadol, Llwybrau Cenedlaethol a Rhwydweithiau Beicio ac atyniadau ymwelwyr allweddol megis bryngaerau / cestyll / meindyrâu eglwysi) yn debygol o fod yn fwy sensitif. Efallai y bydd gosodiad tirweddau dynodedig yn fwy sensitif pan fo'r lleoliad yn cyfrannu at ansawdd golygfaol cyffredinol y dirwedd ddynodedig. At ddibenion yr astudiaeth hon ystyrir bod Adeiladau</p>	
	<p><b>Ffynonellau data allweddol sy'n berthnasol i feini prawf sensitifrwydd</b></p> <p>Data Mapio Dynodiadau Amgylcheddol (Ffigurau 4.1 a 4.2) / Disgrifiadau ACT / Ymweliadau Safle</p>	
	<p><b>Rhai Dangosyddion o Sensitifrwydd Is</b></p> <ul style="list-style-type: none"> <li>• Cysylltiad gwan â thirwedd</li> <li>• Ychydig iawn o ryngweledd rhwng safleoedd</li> </ul>	<p><b>Rhai Dangosyddion o</b></p> <ul style="list-style-type: none"> <li>• Cysylltiad gwan â thirwedd</li> <li>• Ychydig iawn o ryngweledd rhwng safleoedd</li> </ul>
<p><b>Meini Prawf Esthetig, Canfyddiadol a Phrofiadol</b></p>		

<b>Ansawdd a Chymeriad Golygfaol</b>	Bydd ardaloedd o olygfeydd hardd, cymeriad, ansawdd, cyfanrwydd, naws cryf am le ac amlygrwydd lleol fel arfer yn fwy sensitif i ddatblygiadau mast symudol o'u cymharu ag ardaloedd llai golygfaol. Mae hyn yn cynnwys tirweddau sydd wedi'u dynodi am eu harddwch naturiol (megis yr Arfordir Treftadaeth neu AHNE ddynodedig) ond hefyd ardaloedd o dirwedd nad ydynt yn ddynodedig, gan gynnwys ardaloedd sy'n nodweddiadol yn lleol neu â chymeriad cryf.	
	<b>Ffynonellau data allweddol sy'n berthnasol i feini prawf sensitifrwydd</b> LANDMAP VS25 Naws Am Le, VS46: Ansawdd Golygfaol, VS47: Cyfanrwydd a VS48: Cymeriad / Ymweliadau Safle	
	<b>Rhai Dangosyddion o Sensitifrwydd Is</b>	
	<ul style="list-style-type: none"> <li>• Gwerthusiad LANDMAP isel i ganolig</li> <li>• Ansawdd golygfaol isel (h.y. ardaloedd diwydiannol)</li> <li>• Naws gwan am le</li> </ul>	
<b>Pellenigrwydd / Llonyddwch</b>	Mae tirweddau sy'n eithaf anghysbell gyda chymeriad gwyllt a / neu dawel ac nad oes llawer o ddatblygiadau adeiledig yn cynyddu sensitifrwydd tirwedd i ddatblygiad mast symudol. Gall datblygiad o'r fath danseilio rhinweddau arbennig a lleoliad ardaloedd penodol. Gall cyflwyno mastiau symudol newid canfyddiadau o wylltineb a llonyddwch drwy ddod â chymeriad mwy diwydiannol i'r tirweddau yr effeithir arnynt.	
	<b>Ffynonellau data allweddol sy'n berthnasol i feini prawf sensitifrwydd</b> LANDMAP VS24: Nodweddion Canfyddiadol a Synhwyrol / Map Ardaloedd Tawel Cymru / Ymweliadau Safle	
	<b>Rhai Dangosyddion o Sensitifrwydd Is</b>	<b>Rhai Dangosyddion o Sensitifrwydd Uwch</b>
	<ul style="list-style-type: none"> <li>• Bygythiol; anneniadol; swnllyd; setledig</li> <li>• Agos at arwyddion amlwg o weithgarwch a datblygiadau dynol</li> </ul>	<ul style="list-style-type: none"> <li>• Anghysbell; tawel; gwyllt; ysbrydol; deniadol; heddychol</li> <li>• Anghysbell yn gorfforol neu'n ganfyddiadol, heddychol neu dawel</li> </ul>
<b>Meini Prawf Gwerth</b>		

<p><b>Gwerth Tirwedd</b></p>	<p>Mae'n debygol y bydd ardaloedd sy'n cael eu cydnabod yn bennaf fel Eithriadol neu Uchel yng ngwerthusiadau LANDMAP yn fwy sensitif i ddatblygiadau mast symudol. Yn ogystal â hyn, mae tirweddau sydd wedi'u dynodi'n ffurfiol oherwydd gwerth golygfaol, dyluniad neu hamdden yn debygol o fod yn fwy sensitif nag ardaloedd heb eu dynodi. Mae gradd y sensitifrwydd yn dibynnu ar natur y cynnig a rhinweddau'r dirwedd sy'n cael eu nodi yn y dynodiad. Mae hierarchaeth y dynodiad yn dylanwadu ar sensitifrwydd tirwedd. Ystyrir bod tirweddau dynodedig rhyngwladol a chenedlaethol megis Parciau Cenedlaethol, Safleoedd Treftadaeth y Byd ac AHNE yn hynod sensitif, gyda dynodiadau rhanbarthol a lleol megis AHE a SLAau yn dilyn hyn hefyd. Mae gwerth tirwedd yn cael ei gydnabod yn ffurfiol drwy ddynodiad, ond gellir hefyd penderfynu ar werth drwy ddogfennau cyhoeddus megis taflenni i dwristiaid; celf a llenyddiaeth. Nid yw Arfordiroedd Treftadaeth yn cael eu gwarchod drwy ddynodiad ond ystyrir eu bod o werth cenedlaethol.</p>	
	<p><b>Ffynonellau data allweddol sy'n berthnasol i feini prawf sensitifrwydd</b></p> <p>LANDMAP VS50: Gwerthusiad Cyffredinol, VS49: Prinder, LH45: Gwerthusiad Cyffredinol, LH42: Cysylltedd / Cydlyniad, GL31: Prinder / Unigrywiaeth a GL33: Gwerthusiad Cyffredinol / Data Mapio Dynodiadau Amgylcheddol (Ffigwr 4.1)</p>	
	<p><b>Rhai Dangosyddion o Sensitifrwydd Is</b></p> <ul style="list-style-type: none"> <li>• Dim safleoedd dynodedig</li> <li>• Gwerthusiad LANDMAP isel i ganolog</li> </ul>	<p><b>Rhai Dangosyddion o Sensitifrwydd Uwch</b></p> <ul style="list-style-type: none"> <li>• Parc Cenedlaethol, AHNE, Arfordir Treftadaeth, AHN, SLA Gwerthusiad LANDMAP Eithriadol neu Uchel</li> </ul>
<p><b>Gwerth Hanesyddol</b></p>	<p>Mae ardaloedd sy'n cael eu cydnabod yn bennaf trwy gyfrwng gwerthusiadau LANDMAP Eithriadol neu Uchel Hanesyddol neu Ddiwylliannol yn debygol o fod yn fwy sensitif iawn i ddatblygiadau mast symudol. Mae ardaloedd a ddynodwyd am eu gwerth treftadaeth hanesyddol neu ddiwylliannol rhyngwladol, cenedlaethol neu ranbarthol fel Safleoedd Treftadaeth y Byd yn debygol o fod yn fwy sensitif yn enwedig os yw'r cymeriad neu ganfyddiad y dirwedd ble maent wedi eu lleoli yn debygol o gael eu newid yn sylweddol yn sgil y datblygiad arfaethedig. Nid yw Tirweddau Hanesyddol Cofrestredig a Pharciau a Gerddi Cofrestredig yn cael eu</p>	
	<p><b>Ffynonellau Allweddol Data Perthnasol i'r Maen Prawf Sensitifrwydd</b></p> <p>LANDMAP HL38: Prinder, HL35: Integredd &amp; HL40: Gwerthusiad yn ei Gyfanrwydd / Data Mapio Dynodiadau Amgylcheddol (Ffigwr 4.2)</p>	

	<i>Rhai Dangosyddion Sensitifrwydd Llai</i>	<i>Rhai Dangosyddion Sensitifrwydd Uwch</i>
	<ul style="list-style-type: none"> <li>• Dim safleoedd dynodedig</li> <li>• Gwerthusiad LANDMAP isel i ganolig</li> </ul>	<ul style="list-style-type: none"> <li>• Safle Treftadaeth y Byd, Tirwedd Hanesyddol Cofrestredig, Parc a Gardd Gofrestredig, Henebion Rhestredig yn weledol amlwg megis bryngaerau a chestyll y mae twristiaid yn aml yn ymweld â nhw</li> <li>• Gwerthusiad LANDMAP eithriadol neu Uchel</li> </ul>

**Tabl A.05: Meini prawf ar gyfer Asesu Tirwedd a Sensitifrwydd Gweledol i Feysydd Carafannau Statig / Parciau Cabanau ac Estyniadau**

<b>Meini Prawf tirwedd</b>					
<b>Tirffurf</b>	<p>Mae tirffurfiau amlwg a threigl neu dirffurfiau gyda llethrau mwy serth yn fwy sensitif i ddatblygiadau carafannau statig / cabanau gwyliau ac estyniadau oherwydd eu bod yn nodweddion tirweddol cryf sy'n tueddu i gael eu cuddio gan ddatblygiad ac sydd angen addasiad fwy helaeth yn ystod y gwaith adeiladu. Ystyrir bod y rhai mwy gwastad, gyda thirweddau symlach neu'r rhai sydd â llethrau tonnog yn llai sensitif i ddatblygiadau ac estyniadau i feysydd carafannau statig / cabanau. Fodd bynnag ym Mharc Cenedlaethol Eryri ceir y mathau hyn o dirwedd ar hyd yr arfordir yn bennaf lle mae tyfiat coed yn brin ac yn wasgarog a mae safleoedd carafannau static/cabanau yn amlwg iawn mewn golygfeydd hir.</p>				
	<p><b>Ffynonellau Allweddol Data Perthnasol i'r Maen Prawf Sensitifrwydd</b></p> <p>LANDMAP VS Tirffurf Lefel 2 &amp; VS4: Ffurf Topographig / disgrifiadau ACT / data AO / Data Topographig / Ymweliadau Safle</p>				
	<table border="1"> <thead> <tr> <th><i>Rhai Dangosyddion Sensitifrwydd Llai</i></th> <th><i>Rhai Dangosyddion Sensitifrwydd Uwch</i></th> </tr> </thead> <tbody> <tr> <td> <ul style="list-style-type: none"> <li>• Tirffurf ddinodwedd syml</li> <li>• Tirffurf mwy gwastad ac mwy unffurf</li> </ul> </td> <td> <ul style="list-style-type: none"> <li>• Bryniau garw</li> <li>• Tirffurf afreolaidd neu gymhleth</li> <li>• Cymoedd cul a chribau</li> <li>• Nodweddion tirffurf nodedig</li> </ul> </td> </tr> </tbody> </table>	<i>Rhai Dangosyddion Sensitifrwydd Llai</i>	<i>Rhai Dangosyddion Sensitifrwydd Uwch</i>	<ul style="list-style-type: none"> <li>• Tirffurf ddinodwedd syml</li> <li>• Tirffurf mwy gwastad ac mwy unffurf</li> </ul>	<ul style="list-style-type: none"> <li>• Bryniau garw</li> <li>• Tirffurf afreolaidd neu gymhleth</li> <li>• Cymoedd cul a chribau</li> <li>• Nodweddion tirffurf nodedig</li> </ul>
<i>Rhai Dangosyddion Sensitifrwydd Llai</i>	<i>Rhai Dangosyddion Sensitifrwydd Uwch</i>				
<ul style="list-style-type: none"> <li>• Tirffurf ddinodwedd syml</li> <li>• Tirffurf mwy gwastad ac mwy unffurf</li> </ul>	<ul style="list-style-type: none"> <li>• Bryniau garw</li> <li>• Tirffurf afreolaidd neu gymhleth</li> <li>• Cymoedd cul a chribau</li> <li>• Nodweddion tirffurf nodedig</li> </ul>				

<p><b>Gorchudd Tir</b></p>	<p>Mae'r maen prawf hwn yn ymwneud â sensitifrwydd perthnasol y math o orchudd tir, a hefyd yr argraff o batrwm gorchudd tir a sut y gall datblygiad effeithio arno.</p> <p>Mae tirweddau iseldir gwledig gyda phatrwm caeau ar raddfa fawr yn llai tebygol o fod yn sensitif i ddatblygiadau ac estyniadau meysydd carafannau statig / cabanau. Gall ardaloedd o goedwigaeth fasnachol, tir llwyd neu fasnachol tir / trefol ac ardaloedd o ffermio dwys fod yn fynegiant o sensitifrwydd is.</p> <p>Mae tirweddau cymhleth, ar raddfa lai sy'n fwy agos ac yn cynnwys amrywiaeth neu frithwaith o nodweddion tirwedd nodweddiadol neu sensitif fel hen goed a choetiroedd hynafol (na ellir eu hail-greu yn y tymor byr), patrymau a gwrychoedd caeau afreolaidd yn fwy agored i newid sy'n codi yn sgil y math hwn o ddatblygiad.</p> <p>Mae gorchudd coed a choedlannol yn cynnig y potensial i sgrinio datblygiadau dan amgylchiadau penodol (yn enwedig ar y cyd â thirfurf tonnog) er bod yn rhaid bod yn ofalus i beidio â chaniatáu datblygiad i dynnu oddi wrth neu ddominyddu nodweddion arbennig lleol megis bryncynnau coed, neu coed hynafol a rhodfeydd coed.</p> <p>Fe all gorchudd tir megis rhostir ucheldirol agored ac ucheldir agored sy'n cael ei bori a chyrrff dŵr megis llynnoedd, nentydd neu byllau hefyd fod yn nodweddion hynod o sensitif a gwerthfawr sy'n fregus i ddatblygu. Yn yr un modd mae lleoliadau arfordirol agored, er eu bod yn safleoedd poblogaidd ar gyfer datblygiad o'r fath, yn aml yn sensitif iawn.</p>
<p><b>Ffynonellau Allweddol Data Perthnasol i'r Maen Prawf Sensitifrwydd</b></p> <p>LANDMAP VS Lefel 3: Gorchudd Tir a VS5: Patrwm Gorchudd Tir / Disgrifiadau ACT / data AO / Delweddaueth o'r Awyr (Google Earth) / Ymweliadau Safle</p>	
<p><b>Rhai Dangosyddion Sensitifrwydd Llai</b></p> <ul style="list-style-type: none"> <li>• Patrwm caeau ar raddfa ganolig o orchudd tir gwledig</li> <li>• Tir wedi'i ddatblygu, tir diffaith neu wastraff / tir llwyd</li> <li>• Coedwigaeth fasnachol</li> <li>• Tir fferm iseldirol</li> </ul>	<p><b>Rhai Dangosyddion Sensitifrwydd Uwch</b></p> <ul style="list-style-type: none"> <li>• Bach / patrwm cae ar raddfa agos / mosaig</li> <li>• Tirweddau cymhleth / afreolaidd / amrywiol</li> <li>• Patrwm cryf / gwead</li> <li>• Tirwedd cyfain</li> <li>• Coetir Hynafol</li> <li>• Rhostir ucheldirol</li> <li>• Pori ucheldirol</li> <li>• Ucheldir diffrwyth / creigiog</li> <li>• Dwr / rhynglanwol / twyni / llaciau twyni / tir arfordirol</li> </ul>

Dylanwadau a wnaed gan ddyln	<p>Mae'r maen prawf hwn yn ymwneud â faint o ymyrraeth ddynol sydd yn bresennol yn y dirwedd. Gall tirweddau a wnaed gan ddyln a / neu dirweddau sy'n cynnwys arwyddion o weithgaredd a datblygiad dynol, megis aneddiadau mawr a gwasgarog, trafndiaeth, seilwaith cyfleustodau neu gyfathrebu neu ddatblygiad diwydiannol leihau sensitifrwydd y dirwedd i garafanau sefydlog / datblygiadau cabanau ac estyniadau, fel y gall dylanwadau gweladwy chwarylydda neu dirlenwi ac amllder ffurf adeiledig ac ymyrraeth ddynol mewn ardaloedd settledig sy'n fwy cyfoes. I'r gwrthwyneb, mae'r ardaloedd sy'n llai settledig ac yn rhydd rhag gweithgarwch ac aflonyddwch dynol yn cael eu hystyried yn fwy sensitif i'r math hwn o ddatblygiad, oherwydd eu naturioldeb canfyddedig. Mae'r ardaloedd lle mae nodweddion cymeriad mwy sefydledig, adeiledig traddodiadol neu hanesyddol, gan gynnwys strwythurau hanesyddol yn debygol o fod yn fwy sensitif i ddatblygiadau ac estyniadau meysydd carafannau statig / cabanau.</p>	
	<p><b>Ffynonellau Allweddol Data Perthnasol i'r Maen Prawf Sensitifrwydd</b></p> <p>LANDMAP VS6: Aneddiadau A VS27: Cyflwr /Disgrifiadau ACT / data AO / data Newyddlen Tir ac Eiddo Lleol (LLPG) / Delweddaueth o'r Awyr (Google Earth) / Ymweliadau Safle</p>	
	<p><b>Rhai Dangosyddion Sensitifrwydd Llai</b></p>	<p><b>Rhai Dangosyddion Sensitifrwydd Uwch</b></p>
<p><b>Meini Prawf Gweledol</b></p>		

<p>Gweledd, Golygfeydd Allweddol a Derbynyddion Nodweddiadol (y tu mewn a'r tu allan i bob ACT)</p>	<p>Mae'r tebygolrwydd i ddatblygiadau a / neu estyniadau parciau carafanau statig / cabanau fod yn amlwg iawn mewn tirwedd benodol yn swyddogaeth y tirlfurf a phresenoldeb gorchudd tir a allai sgrinio, yn enwedig coed a choedlannau. Mae hefyd yn un o swyddogaethau nifer y bobl o wahanol fathau sy'n debygol o ganfod y dirwedd ac unrhyw newid ynddi (e.e. trigolion, gweithwyr, ymwelwyr).</p> <p>Gall tirweddau sydd â golygfeydd cyfyngedig i mewn ac allan fod yn llai sensitif i ddatblygiadau ac estyniadau parciau carafanau statig / cabanau nag ardaloedd â golygfeydd llai cynwysedig.</p> <p>Gall topograffi a / neu lystyfiant ddarparu ymdeimlad o dir caeedig, a allai helpu i leihau gweledd y datblygiad ac felly dangos sensitifrwydd is.<sup>35</sup> Mae tirweddau agored, yn enwedig arfordiroedd agored yn gallu bod yn fwy gweladwy ac felly yn fwy agored i'r mathau hyn o ddatblygiad; yn enwedig pan fyddir yn tremio drostynt.</p> <p>Golygfeydd allweddol yw'r rhai o leoedd sy'n agored i'r cyhoedd (sy'n cael eu defnyddio'n rheolaidd neu i fwynhau ansawdd golygfaol) tuag at nodweddion o ddiddordeb. Yn gyffredinol, mae'r rhain yn sensitif i newidiadau a datblygiadau. Gall golygfeydd helaeth agos neu ganolog o lwybrau golygfaol, golygfeydd adnabyddus neu olygfannau twristiaid hefyd gynyddu sensitifrwydd tirwedd i ddatblygiad.</p>				
<p><b>Ffynonellau data allweddol sy'n berthnasol i feini prawf sensitifrwydd</b></p> <p>LANDMAP VS9: Tir Caeedig / Disgrifiadau ACT / Data AO / Delweddau o'r Awyr (Google Earth) / Ymweliadau Safle</p>	<table border="1"> <thead> <tr> <th data-bbox="300 1227 676 1554"><b>Rhai Dangosyddion o Sensitifrwydd Is</b></th> <th data-bbox="676 1227 1024 1554"><b>Rhai Dangosyddion o Sensitifrwydd Is</b></th> </tr> </thead> <tbody> <tr> <td data-bbox="300 1279 676 1487"> <ul style="list-style-type: none"> <li>• Tirwedd â naws cryf o dir caeedig</li> <li>• Tirweddau sydd wedi'u hamgáu a'u hidlo yn gryf yn weledol.</li> <li>• Ychydig neu ddim rhyngweledd o olygfannau dynodedig mewn tirweddau gwarchoddedig</li> <li>• Dim tirnodau neu nodweddion topograffig amlwg.</li> </ul> </td> <td data-bbox="676 1279 1024 1487"> <ul style="list-style-type: none"> <li>• Tirwedd â naws cryf o dir caeedig</li> <li>• Tirweddau sydd wedi'u hamgáu a'u hidlo yn gryf yn weledol.</li> <li>• Ychydig neu ddim rhyngweledd o olygfannau dynodedig mewn tirweddau gwarchoddedig</li> <li>• Dim tirnodau neu nodweddion topograffig amlwg.</li> </ul> </td> </tr> </tbody> </table>	<b>Rhai Dangosyddion o Sensitifrwydd Is</b>	<b>Rhai Dangosyddion o Sensitifrwydd Is</b>	<ul style="list-style-type: none"> <li>• Tirwedd â naws cryf o dir caeedig</li> <li>• Tirweddau sydd wedi'u hamgáu a'u hidlo yn gryf yn weledol.</li> <li>• Ychydig neu ddim rhyngweledd o olygfannau dynodedig mewn tirweddau gwarchoddedig</li> <li>• Dim tirnodau neu nodweddion topograffig amlwg.</li> </ul>	<ul style="list-style-type: none"> <li>• Tirwedd â naws cryf o dir caeedig</li> <li>• Tirweddau sydd wedi'u hamgáu a'u hidlo yn gryf yn weledol.</li> <li>• Ychydig neu ddim rhyngweledd o olygfannau dynodedig mewn tirweddau gwarchoddedig</li> <li>• Dim tirnodau neu nodweddion topograffig amlwg.</li> </ul>
<b>Rhai Dangosyddion o Sensitifrwydd Is</b>	<b>Rhai Dangosyddion o Sensitifrwydd Is</b>				
<ul style="list-style-type: none"> <li>• Tirwedd â naws cryf o dir caeedig</li> <li>• Tirweddau sydd wedi'u hamgáu a'u hidlo yn gryf yn weledol.</li> <li>• Ychydig neu ddim rhyngweledd o olygfannau dynodedig mewn tirweddau gwarchoddedig</li> <li>• Dim tirnodau neu nodweddion topograffig amlwg.</li> </ul>	<ul style="list-style-type: none"> <li>• Tirwedd â naws cryf o dir caeedig</li> <li>• Tirweddau sydd wedi'u hamgáu a'u hidlo yn gryf yn weledol.</li> <li>• Ychydig neu ddim rhyngweledd o olygfannau dynodedig mewn tirweddau gwarchoddedig</li> <li>• Dim tirnodau neu nodweddion topograffig amlwg.</li> </ul>				
<p><b>Meini Prawf Esthetig, Canfyddiadol a Phrofiadol</b></p>					

<sup>35</sup> Dylai coedlannau a choedwigaeth fod yn nodwedd hirdymor os bwriedir dibynnu ar eu heffeithiau sgrinio.



<b>Ansawdd a Chymeriad Golygfaol</b>	<p>Bydd ardaloedd o olygfeydd hardd, cymeriad, ansawdd, cyfanrwydd, naws cryf am le ac amlygrwydd lleol fel arfer yn fwy sensitif i ddatblygiadau ac estyniadau parciau carafanau statig / cabanau o'u cymharu ag ardaloedd llai golygfaol. Mae hyn yn cynnwys tirweddau sydd wedi'u dynodi am eu harddwch naturiol (megis yr Arfordir Treftadaeth neu AHNE ddynodedig) ond hefyd ardaloedd o dirwedd nad ydynt yn ddynodedig, gan gynnwys ardaloedd sy'n nodweddiadol yn lleol neu â chymeriad cryf y mae eu nodweddion golygfaol arbennig yn debygol o gael eu heffeithio gan y math hwn o ddatblygiad.</p>	
	<p><b>Ffynonellau data allweddol sy'n berthnasol i feini prawf sensitifrwydd</b>  LANDMAP VS25 Naws Am Le, VS46: Ansawdd Golygfaol, VS47: Cyfanrwydd a VS48: Chymeriad / Ymweliadau Safle</p>	
	<p><b>Rhai Dangosyddion o Sensitifrwydd Is</b></p> <ul style="list-style-type: none"> <li>• Gwerthusiad LANDMAP isel i ganolig</li> <li>• Ansawdd Golygfaol isel (h.y. ardaloedd diwydiannol)</li> <li>• Naws gwan am le</li> </ul>	<p><b>Rhai Dangosyddion o Sensitifrwydd Is</b></p> <ul style="list-style-type: none"> <li>• Gwerthusiad LANDMAP isel i ganolig</li> <li>• Ansawdd Golygfaol isel (h.y. ardaloedd diwydiannol)</li> <li>• Naws gwan am le</li> </ul>
<b>Pellenigrwydd / Llonyddwch</b>	<p>Mae ardaloedd sy'n eithaf anghysbell gyda chymeriad gwyllt a / neu dawel ac nad oes llawer o ddatblygiadau adeiledig yn cynyddu sensitifrwydd tirwedd i ddatblygiadau ac estyniadau parciau carafanau statig / cabanau. Gall datblygiadau ger ardaloedd o'r fath danseilio rhinweddau arbennig a lleoliad ardaloedd penodol.</p>	
	<p><b>Ffynonellau data allweddol sy'n berthnasol i feini prawf sensitifrwydd</b>  LANDMAP VS24: Nodweddion Canfyddiadol a Synhwyrlo / Map Ardaloedd Tawel Cymru / Ymweliadau Safle</p>	
	<p><b>Rhai Dangosyddion o Sensitifrwydd Is</b></p> <ul style="list-style-type: none"> <li>• Bygythiol; anneniadol; swnllyd; setledig</li> <li>• Ymwthiadau gweledol a chlywedol helaeth</li> <li>• Presenoldeb datblygiad modern / mawr a seilwaith (ardaloedd diwydiannol, aneddiadau trefol modern mawr ac ati)</li> </ul>	<p><b>Rhai Dangosyddion o Sensitifrwydd Is</b></p> <ul style="list-style-type: none"> <li>• Bygythiol; anneniadol; swnllyd; setledig</li> <li>• Ymwthiadau gweledol a chlywedol helaeth</li> <li>• Presenoldeb datblygiad modern / mawr a seilwaith (ardaloedd diwydiannol, aneddiadau trefol modern mawr ac ati)</li> </ul>
<b>Meini Prawf Gwerth</b>		

<p><b>Gwerth Tirwedd</b></p>	<p>Mae'n debygol y bydd ardaloedd lle mae crynodiad o werthusiadau LANDMAP Eithriadol neu Uchel yn fwy sensitif i ddatblygiadau ac estyniadau parciau carafanau statig / cabanau. Yn ogystal â hyn, mae tirweddau sydd wedi'u dynodi'n ffurfiol oherwydd gwerth golygfaol, dyluniad neu hamdden yn debygol o fod yn fwy sensitif i'r math hwn o ddatblygiad nag ardaloedd heb eu dynodi. Mae gradd y sensitifrwydd yn dibynnu ar natur y cynnig a rhinweddau'r dirwedd sy'n cael eu nodi yn y dynodiad. Mae hierarchaeth y dynodiad yn dylanwadu ar sensitifrwydd tirwedd. Ystyrir bod tirweddau dynodedig rhyngwladol a chenedlaethol megis Parciau Cenedlaethol, Safleoedd Treftadaeth y Byd ac AHNE yn hynod sensitif, gyda dynodiadau rhanbarthol a lleol megis AHE a SLAau yn dilyn hyn hefyd. Mae gwerth tirwedd yn cael ei gydnabod yn ffurfiol drwy ddynodiad, ond gellir hefyd penderfynu ar werth drwy ddogfennau cyhoeddus megis taflenni i dwristiaid; celf a llenyddiaeth. Nid yw Arfordiroedd Treftadaeth yn cael eu gwarchod drwy ddynodiad ond ystyrir eu bod o werth cenedlaethol.</p>
<p><b>Ffynonellau data allweddol sy'n berthnasol i feini prawf sensitifrwydd</b></p> <p>LANDMAP VS50: Gwerthusiad Cyffredinol, VS49: Prinder, LH45: Gwerthusiad Cyffredinol, LH42: Cysylltedd / Cydlyniad, GL31: Prinder / Unigrywiaeth a GL33: Gwerthusiad Cyffredinol / Data Mapio Dynodiadau Amgylcheddol (Ffigur 4.1)</p>	
<p><b>Rhai Dangosyddion o Sensitifrwydd Is</b></p> <ul style="list-style-type: none"> <li>• Dim safleoedd dynodedig</li> <li>• Gwerthusiad LANDMAP isel i ganolog</li> </ul>	<p><b>Rhai Dangosyddion o Sensitifrwydd Is</b></p> <ul style="list-style-type: none"> <li>• Dim safleoedd dynodedig</li> <li>• Gwerthusiad LANDMAP isel i ganolog</li> </ul>
	<p>Mae ardaloedd sy'n cael eu cydnabod yn bennaf gan werthusiadau LANDMAP fel Eithriadol neu Hanesyddol neu Diwylliannol Uchel yn debygol o fod yn sensitif iawn i ddatblygiad meysydd carafanau statig / cabanau ac estyniadau. Mae ardaloedd a ddynodwyd am eu gwerth treftadaeth hanesyddol neu ddiwylliannol rhyngwladol, cenedlaethol neu ranbarthol fel Safleoedd Treftadaeth y Byd yn debygol o fod yn fwy sensitif i'r math hwn o ddatblygiad yn enwedig os yw'r cymeriad neu'r canfyddiad o'r dirwedd ble maent wedi eu lleoli yn debygol o gael ei newid yn sylweddol. Nid yw Tirweddau Hanesyddol Cofrestredig a Pharciau a Gerddi Cofrestredig yn cael eu gwarchod gan ddynodiad ond maent yn cael eu hystyried gan lawer i fod yn werthfawr yn genedlaethol.</p>

Gwerth Hanesyddol	<b>Ffynonellau Allweddol Data Perthnasol i'r Maen Prawf Sensitifrwydd</b>	
	LANDMAP HL38: Prinder, HL35: Uniondeb & HL40: Gwerthusiad Ar y cyfan/ Data Mapio Dynodiadau Amgylcheddol (Ffigur 4.2)	
	<b>Rhai Dangosyddion Sensitifrwydd Llai</b> <ul style="list-style-type: none"> <li>• Dim safleoedd dynodedig</li> <li>• Gwerthusiad LANDMAP isel &gt; gweddol</li> </ul>	<b>• Rhai Dangosyddion Sensitifrwydd Uwch</b> <ul style="list-style-type: none"> <li>• Safle Treftadaeth y Byd, Tirwedd Hanesyddol Cofrestredig, Parc a Gardd Gofrestredig, Henebion Rhestredig yn weledol amlwg megis bryngaerau a chestyll a ymwelir â nhw yn aml gan dwristiaid</li> <li>• LANDMAP Eithriadol neu Uchel</li> </ul>

### Cam Dau – Asesu Sensitifrwydd Tirweddol a Gweledol

A.26 Mae'r rhan hon o'r astudiaethau yn seiliedig ar astudiaethau pen desg ac arolygon maes, gyda'r olaf yn cael ei wneud yn ystod camau (gweddau) cynnar yr astudiaeth (ymgyfarwyddo) ac yn ddiweddarach i helpu i wirio a mireinio asesiadau sensitifrwydd pen desg.

#### Asesiad Gwaelodlin

A.27 Y cam cyntaf yn y broses oedd:

- Nodi a gwerthuso tirlun presennol yr ardal astudiaeth, gan gynnwys ei nodweddion unigryw, dynodiadau tirwedd ac effeithiau y mathau canlynol o ddatblygiadau sy'n bodoli eisoes: ynni gwynt; mastiau ffonau symudol a meysydd carafanau statig / cabanau.
- Nodi a gwerthuso golygfeydd presennol ac amwynder gweledol yr ardal astudiaeth.

A.28 Adolygwyd y wybodaeth ganlynol fel ymarfer desg:

- Mapiau Arolwg Ordnans a lluniau o'r awyr.
- Tirweddau dynodedig ac sy'n werthfawr yn genedlaethol / rhanbarthol, gan gynnwys Parc Cenedlaethol Eryri, Ardaloedd o Harddwch Naturiol ac Arfordir Annatblygedig (fel y nodwyd yn y CDLIE), AoHNE Ynys Môn, AoHNE Llŷn, CLGau a'r Arfordiroedd Treftadaeth.
- Gwybodaeth o setiau data LANDMAP (pob un o'r pum Ardaloedd Agwedd).
- Data mapio GIS treftadaeth naturiol ac adeiledig.
- Asesiadau cymeriad tirwedd presennol.
- Map Ardaloedd Tawel a Llonydd Cymru.
- Tirweddau Hanesyddol Cofrestredig, Cestyll a Muriau Tref y Brenin Edward yn Safle (oedd) Treftadaeth y Byd Gwynedd, Parciau a Gerddi Cofrestredig a henebion cofrestredig yn weledol amlwg.

- Datblygiadau presennol o fewn yr ardal astudiaeth (gan gynnwys ynni gwynt, mastiau symudol, meysydd carafannau statig / cabanau a hefyd ynni hydro).

A.29 Mae canfyddiadau'r arolwg desg, a gafodd eu mireinio yn ddiweddarach yn dilyn gwaith arolygu maes, yn cael eu cyflwyno yn Adran 3. Maent yn cynnwys trosolwg o nodweddion tirwedd allweddol o ardal yr astudiaeth, disgrifiad o'r presennol a datblygiadau a ganiatawyd (perthnasol i'r rhai sy'n cael eu hystyried yn yr astudiaeth hon) a'u heffaith ar y dirwedd ynghyd â sylwadau cryno ar unrhyw faterion effeithiau cronol presennol a phosibl.

#### **Asesu Sensitifrwydd ACTau**

- A.30 Yr oedd y rhan hon o'r astudiaeth yn ymfyn fod taflenni asesu sensitifrwydd ar gyfer pob ACT yn cael eu paratoi, fel y'i cyflwynir yn Adran 4.
- A.31 Mae nodweddion allweddol pob ACT yn cael eu disgrifio cyn cael eu gwerthuso yn erbyn y meini prawf sensitifrwydd a ddisgrifir yn Nhablau A.03 - A07, gan ddefnyddio graddio tri phwynt: uwch, canolig neu is (fel y disgrifir yn Nhabl A.01). Yn olaf rhoddir barn ar sensitifrwydd cyffredinol pob ACT i'r newid sy'n gysylltiedig â'r gwahanol fathau datblygu, yn seiliedig ar raddfa sensitifrwydd chwe phwynt mwy manwl: isel; canolig-isel; canolig; canolig-uchel, uchel ac uchel iawn.
- A.32 data Cymerwyd data o LANDMAP a'i droshaenu ar ardal yr astudiaeth (a restrir yn Nhablau 2.03-2.07). Defnyddiwyd y wybodaeth hon i wneud dyfarniadau cychwynnol ar sensitifrwydd a gafodd eu hategu ac neu eu safoni yn dilyn astudiaethau pen desg pellach a'r ymweliadau safle.

#### **Arolwg Maes**

- A.33 Ar ôl cwblhau'r asesiad drafft, ymgwymerwyd ag arolygon maes er mwyn helpu i brofi a mireinio'r canfyddiadau a darparu'r wybodaeth ganlynol:
- Gwell dealltwriaeth ynghylch nodweddion cyffredinol y dirwedd gan gynnwys effeithiau datblygiadau tebyg sy'n bodoli eisoes ac unrhyw grymoedd dros newid a all fod yn eu profi.
  - Dadansoddiad o'r dirwedd, o ran y nodweddion a rhinweddau sy'n effeithio ar ei sensitifrwydd tuag at wahanol fathau o ddatblygiad, gan gynnwys priodweddau arbennig unrhyw ddynodiadau sy'n berthnasol.
  - Gwerthfawrogiad o amrywiadau o fewn Ardaloedd Cymeriad Tirwedd unigol a dealltwriaeth fanylach o ansawdd olygfaol a chyflwr tirwedd.
  - Gwerthfawrogiad o natur unrhyw faterion amwynder gweledol.
  - Deall graddfa'r rhyng-weledded, rhwng Ardaloedd Cymeriad Tirwedd o fewn Ynys Môn, Gwynedd a Pharc Cenedlaethol Eryri ac gyda thirweddau mewn ardaloedd awdurdodau cyfagos.
  - Cofnodwyd golygfeydd pwysig i ac o bob ACT, gan adnabod nodweddion arbennig megis golygfannau eiconig, golygfeydd i ac o dirweddau dynodedig, nennellau / gorwelion neu orwelion di-dor (tir a môr ill dau). Roedd yn bwysig deall sut mae'r dirwedd yn cael ei brofi safbwyntiau sefydlog a dilyniannol ill dau wrth i bobl deithio drwy ardal.
  - Dealltwriaeth o sut mae nodweddion unigol naill ai ar eu pennau eu hunain neu ar y cyd yn gwneud un dirwedd yn fwy sensitif na'r llall. Yr oedd hyn yn helpu i nodi unrhyw gyfyngiadau sensitifrwydd / capasiti strategol penodol a all leihau potensial ardaloedd tirwedd arbennig i ddarparu ar gyfer y gwahanol fathau o ddatblygiad.
- A.34 Roedd y gwaith maes hefyd yn ystyried yn fyr goblygiadau tebygol teipolegau / graddfeydd gwahanol datblygiad mewn perthynas â gwahanol agweddau o'r dirwedd. Mae derbynioldeb datblygiad o wahanol deipolegau / raddfeydd yn amrywio ar draws yr holl Ardaloedd Cymeriad Tirwedd. Mewn dyffrynnoedd cysgodol bach raddfa er enghraifft, mae cyfyngiadau technegol clir i deipolegau datblygiad ynni gwynt mawr a chanolig. Yn yr un modd, cydnabyddir y gallai ardaloedd gyda sensitifrwydd tirwedd sylweddol i ddatblygiad ynni gwynt ar raddfa fawr, megis Parc Cenedlaethol Eryri a'r AoHNEau, ddim ond yn addas ar gyfer tyrbinau bach iawn sengl.
- A.35 Yn seiliedig ar ganlyniadau'r arolygon maes, mae'r gwerthusiadau drafft o sensitifrwydd ACTau wedi cael eu mireinio ac fe baratowyd yr asesiad sensitifrwydd terfynol a thablau cryno cysylltiedig ar gyfer pob ACT.

## Cam Tri – Gosod Strategaethau Tirwedd a Datblygu Canllawiau Lleoli a Dylunio

A.36 Mae'r Cynghorau ac Awdurdod y Parc yn cydnabod yr angen i gydbwysu cyfleoedd ar gyfer cynhyrchu a chysylltu ynni, rhwydweithiau telathrebu a thwristiaeth â'r angen i sicrhau nad yw nodweddion pwysig y dirwedd yn cael eu niweidio'n annerbyniol. Felly, datblygwyd strategaeth tirwedd ar gyfer pob ACT yn seiliedig ar yr ystyriaethau a ganlyn:

- Osgoi niwed sylweddol i nodweddion allweddol y ACT tra'n derbyn y gallai fod angen rhywfaint o newid mewn rhai lleoliadau.
- Yn seiliedig ar yr asesiad sensitifrwydd tirwedd blaenorol, ymateb i leoliadau lle mae datblygiadau ynni adnewyddadwy, seilwaith trawsyrru a thwristiaeth newydd yn cael eu gosod orau a lleoliadau lle mae'r rhinweddau pwysig gan gynnwys nodweddion arbennig unrhyw dirwedd ddynodedig yn gwneud y mathau hyn o ddatblygiad yn llai addas.
- Diogelu tirweddau sensitif rhag datblygiadau amhriodol.
- Sicrhau bod lleoliad a dyluniad y datblygiad yn ymateb i gymeriad tirwedd pob ACT.
- Sicrhau nad yw unrhyw ddatblygiad yn amharu ar dirweddau gerllaw y tu hwnt i ffin ardal yr astudiaeth.
- Sicrhau nad yw gwahanol fathau o ddatblygiad yn gwrthdaro naill ai o fewn neu rhwng ACT.

A.36 Roedd y cam hwn yn yr astudiaeth yn cymhwyso safbwynt proffesiynol i benderfynu'r amcan(ion) tirwedd mwyaf addas a chynhwysedd perthynol pob ACT drwy gyfuno gwerthusiad sensitifrwydd tirwedd a gweledol â materion rhyngweledd ac effeithiau cronol posibl a all godi pe bai datblygiad pellach yn cael ei gymeradwyo.

### Mathau o Ddatblygiad

A.38 Mae'r tablau canlynol wedi'u paratoi er mwyn categoreiddio'r gwahanol raddfeydd o ynni gwynt, ynni solar PV, mastiau symudol a datblygiadau parciau carafanau statig / cabanau. Mae'r rhain yn helpu i ddeall natur a graddfeydd amrywiol y gwahanol fathau o ddatblygiad sy'n cael ei ystyried. Mae'r cyfeiriadau at fathau yn cael eu defnyddio trwy'r adroddiad hwn, yn enwedig yn y gwaith o ddatblygu strategaethau tirwedd ac wrth ystyried cynhwysedd dangosol. Nid oes tabl mewn perthynas â llinell uwchben 400 kV gan fod yr astudiaeth yn tybio tyrau delltwaith dur oddeutu 46 m o uchder.

### Mathau o Ddatblygiad Ynni Gwynt

A.39 Mae cynhwysedd tirwedd ar gyfer datblygiad ynni gwynt nid yn unig yn adlewyrchu presenoldeb gwahanol nodweddion a gwerthoedd tirwedd, ond hefyd grŵp ac uchder y tyrbinau mewn perthynas â maint y dirwedd. Er mwyn gwerthuso hyn, nodwyd cyfres o fathau o ddatblygiad ynni gwynt yn seiliedig ar geisiadau blaenorol am ddatblygiadau ynni gwynt yn ardal yr astudiaeth ynghyd â rhagamcan o dueddiadau'r dyfodol. Mae'r mathau hyn hefyd yn cysylltu â'r rhai a gafodd eu hystyried yn Asesiad Sensitifrwydd a Chynhwysedd Tirwedd ar gyfer Datblygiad Ynni Gwynt Conwy a Sir Ddinbych 2013 sy'n ystyried sensitifrwydd tirweddau i ddatblygiadau ynni gwynt mewn ardaloedd Awdurdodau cyfagos.

A.40 Mae'r chwe chategori (domestig, micro, bach, canolig, mawr a mawr iawn) wedi'u cyflwyno yn Nhabl 2.08 isod ac yn FfigurA.1 o'u cymharu â thirnodau adnabyddus eraill yng ngogledd cymru er mwyn cael syniad o'r maint.

A.41 Fel arfer bydd cynnig yn cael ei ystyried o fewn y categori sy'n cynrychioli'r math mwyaf y mae'n gymwys ar ei gyfer.



Ffigur A.2

Tabl A.08: Mathau o Ddatblygiad Ynni Gwynt

Math o Ynni Gwynt	Meini Prawf (yn bodloni un neu fwy o'r meini prawf) (yn penderfynu a yw'r math hwn neu fath mwy yn gymwys)
<b>DOMESTIG</b>	<ul style="list-style-type: none"> <li>• Ceisiadau tyrbin sengl</li> <li>• Tyrbin hyd at 15m i ben y llafn</li> <li>• Gall tyrbin fod ar do neu bolyn</li> <li>• O dan 10kW fel rheol</li> </ul>
<b>MICRO</b>	<ul style="list-style-type: none"> <li>• Ceisiadau tyrbin sengl neu bâr o dyrbinau</li> <li>• Tyrbin hyd at 20m i ben y llafn</li> <li>• O dan 50kW fel rheol</li> </ul>
<b>BACH</b>	<ul style="list-style-type: none"> <li>• Tyrbin hyd at 3 mewn nifer</li> <li>• Tyrbin hyd at 50m i ben y llafn</li> <li>• Grŵp bychan</li> <li>• O dan 5MW fel rheol</li> </ul>

<b>CANOLIG</b>	<ul style="list-style-type: none"> <li>• Tyrbin hyd at 9 mewn nifer</li> <li>• Tyrbin hyd at 80 metr i ben y llafn</li> <li>• Grŵp mawr</li> <li>• Dros 5MW a hyd at 25MW fel rheol</li> </ul>
<b>MAWR</b>	<ul style="list-style-type: none"> <li>• Tyrbinau yn cynnwys 10 mewn nifer neu fwy</li> <li>• Tyrbin hyd at 110 metr i ben y llafn</li> <li>• Fferm wynt fawr</li> <li>• Dros 25MW fel rheol</li> </ul>
<b>MAWR IAWN</b>	<ul style="list-style-type: none"> <li>• Tyrbinau yn cynnwys 10 mewn nifer neu fwy</li> <li>• Tyrbin dros 110 metr i ben y llafn</li> <li>• Fferm wynt enfawr</li> <li>• Dros 25MW fel rheol</li> </ul>

A.42 Mae ceisiadau ac ymholiadau ar gyfer prosiectau ynni gwynt bach i ganolig yn berthnasol i'r ardal astudiaeth ehangach. Yma, mae uchder y tyrbîn (yn hytrach na dim ond nifer y tyrbînau) a sut y mae hyn yn berthnasol i raddfa'r dirwedd a'r tîrfurf, yn ystyriaeth allweddol ynghyd â materion lleol megis gwahanu aneddiadau, golygfeydd o ymylon aneddiadau a llwybrau.

A.43 Mae ceisiadau ac ymholiadau ar gyfer datblygiadau ffermydd gwynt mawr ac enfawr yn ymwneud â SSA NCT 8 yn bennaf, sydd i gyd y tu allan i ardal yr astudiaeth. Mae'r mathau mawr ac enfawr wedi'u cynnwys yn Nhabl 2.08 uchod er gwybodaeth gan eu bod yn ymwneud â rhai datblygiadau gweithredol / gyda chaniatâd o fewn ardal yr astudiaeth a byffer; fodd bynnag, nid yw datblygiadau o'r maint hwn yn cael eu hystyried fel rhai priodol y tu allan i Ardal Chwilio Strategol (ACHS) NCT 8 ac felly ni chawsant eu hystyried fel rhan o'r astudiaeth hon.

A.44 Er bod allbwn weithiau'n cael ei ddefnyddio i ddiffinio meintiau gwahanol ddatblygiadau ynni gwynt, mae nifer o amodau penodol (mewn perthynas â maint, diamedr y rotor neu nifer y tyrbînau), sy'n dylanwadu ar y dirwedd ac effaith weledol cynnig ac felly gall newid categori cynnig waeth beth fo'r allbwn. Mae allbynnau dangosol yn ymddangos yn Nhabl 2.08 er gwybodaeth; fodd bynnag, ni ddylid defnyddio'r wybodaeth hon i benderfynu pa fath sy'n berthnasol i ddatblygiadau ynni gwynt arfaethedig.

#### Mathau o Ddatblygiad Mast Symudol

A.45 Mae cynhwysedd tirwedd ar gyfer datblygiad mast symudol nid yn unig yn adlewyrchu presenoldeb gwahanol nodweddion a gwerthoedd tirwedd, ond hefyd math ac uchder y mastiau mewn perthynas â maint y dirwedd. Er mwyn helpu i werthuso hyn, nodwyd cyfres o fathau o ddatblygiad mast symudol yn seiliedig ar geisiadau datblygu blaenorol yn ardal yr astudiaeth ynghyd â rhagamcan o dueddiadau'r dyfodol.

A.46 Mae'r tri chategori (delltwaith, monopolyn a chuddliw) wedi'u cyflwyno yn Nhabl 2.10 isod ac mae'r monopolyn wedi'i ddangos yn Ffigur 2 o'u cymharu â thirnodau lleol adnabyddus eraill er mwyn cael syniad o'r maint.

Tabl A.10: Teipolegau Datblygu Mastiau Symudol

Teipoleg Mastiau Symudol	Disgrifiad
<b>DELLT</b>	<ul style="list-style-type: none"> <li>• Strwythur ffrâm ddu mwy cymhleth lle mae nifer o fathau dylunio ar gael, fel arfer hyd at 20 m o uchder</li> </ul>

<b>MONOPOL</b>	<ul style="list-style-type: none"> <li>Dyluniad cymharol ddinodwedd, syml, golofnog, fel arfer hyd at 15-20 m o uchder</li> </ul>
<b>CUDDLIW</b>	<ul style="list-style-type: none"> <li>Mastiau wedi eu cuddio, er enghraifft fel polion telegraff, creigiau a choed er mwyn lleihau'r effaith weledol, gall gynnwys mastiau wedi eu gosod ar adeilad (amrywiol uchderau hyd at 15-20 m)</li> </ul>

#### Teipolegau Datblygu Meysydd Carafanau Statig / Cabanau Gwyliau

- A.47 Mae capasiti Tirwedd ar gyfer datblygu meysydd carafanau statig / cabanau nid yn unig yn adlewyrchu presenoldeb nodweddion tirwedd a gwerthoedd gwahanol, ond hefyd yr ôl troed / mäs y datblygiad mewn perthynas â maint y dirwedd. Er mwyn helpu i werthuso hyn, mae cyfres o deipolegau datblygiad wedi eu nodi; yn seiliedig ar ledaeniad graddfeydd datblygiad o fewn ardal yr astudiaeth.
- A.48 Mae'r pum categori (bach iawn, bach, canolig, mawr a mawr iawn) yn cael eu cyflwyno yn Nhabl A.11 isod ac fe'i dangosir yn Ffigur A.3 er mwyn darparu ymdeimlad o raddfa.

*Tabl A.11: Typolegau Meysydd Carafanau Statig / Cabannau*

Typolegau Meysydd Carafanau Statig / Cabannau	Meini Prawf Mynegol
<b>BACH IAWN</b>	Hyd at 10 uned (yn nodweddiadol ardal llai na 1 hecтар)
<b>BACH</b>	11-25 uned (yn nodweddiadol ardal llai na 2 hecтар)
<b>CANOLIG</b>	26-75 uned (yn nodweddiadol ardal llai na 10 hecтар)
<b>MAWR</b>	76-200 uned (yn nodweddiadol ardal llai na 15 hecтар)
<b>MAWR IAWN</b>	Over 200 uned (yn nodweddiadol ardal fwy na 15 hecтар)



Figure 5.3: Comparative Static Caravan/Chalet Parks Development and Extensions



Ffigur A.3

### Strategaethau Tirwedd

- A.49 Mae Comisiwn Dylunio Cymru (CDC) yn ei ddogfen 2012, Dylunio Ffermydd Gwynt yng Nghymru, wedi cymhwyso canllawiau Scottish Natural Heritage (SNH) i ddatblygu ei ganllawiau ei hun sy'n ymwneud yn benodol â datblygu ffermydd gwynt. Yn y ddogfen trafodir tri amcan sydd a wnelo'r dirwedd:
- **Gwarchod y Tirlun:** 'tirwedd heb unrhyw ffermydd gwynt neu ffermydd gwynt anaml'.
  - **Cynnig Lle yn y Dirwedd:** 'tirwedd gyda ffermydd gwynt achlysurol'.
  - **Newid Tirwedd:** 'tirwedd gyda ffermydd gwynt.'
- A.50 Comisiynwyd yr astudiaeth mewn perthynas â Pharc Cenedlaethol Eryri i adnabod sensitifrwydd tirweddau penodol mewn perthynas â thri math gwahanol o ddatblygiad. Er bod canllaw DCFW ddim ond yn ystyried ffermydd gwynt mae'n ddefnyddiol fel canllaw ar gyfer datblygu amcanion tirwedd ac fe'i defnyddiwyd i addasu ac i adlewyrchu amrywiaeth o ddatblygiadau sydd yn cael sylw yn yr adroddiad hwn. Mae'n bwysig nodi na ddylai'r rhain gael eu hystyried yn amcanion rhagnodol caeth.
- A.51 Neilltuir un (neu fwy) o'r pedwar amcan tirlun eang fel y diffinnir isod ar gyfer pob ACT. Gall y rhain amrywio gan ddibynnu ar y math o ddatblygiad sy'n cael ei ystyried, ond yn y pen draw byddant yn cynorthwyo'r Cyngorau ac Awdurdodau'r Parciau i wneud penderfyniadau ar geisiadau newydd wrth i'r amcanion tirwedd wedyn ffurfio sail i argymhellion ar fath a maint y datblygiad a allai fod / neu efallai na fydd yn briodol ym mhob un o'r Ardaloedd Cymeriad Tirwedd.

Amcan 1	
<b>Gwarchodaeth Tirwedd</b>	<i>Yn nodweddiadol dim datblygiad neu ynni adnewyddadwy anaml iawn ar raddfa lai, seilwaith trawsyrro a / neu ddatblygu twristiaeth.</i>
<p>Mae gwarchod y dirwedd yn berthnasol i dirweddau lle mae cadwraeth adnoddau a phrofiad gweledol y dirwedd wedi cael eu hasesu fel elfennau sy'n uchel iawn o ran pwysigrwydd. Ei nod yw cadw neu atgyfnerthu cymeriad presennol, ansawdd a chyfanrwydd y dirwedd ac i osgoi niwed arwyddocaol i'w nodweddion allweddol.</p> <p>Er y gall datblygiad ar raddfa lai fod yn briodol mewn rhai amgylchiadau o fewn ardaloedd lle mai gwarchod y tirlun yw'r prif amcan, mae cyfleoedd o'r fath yn debygol o fod yn gyfyngedig iawn oherwydd sensitifrwydd y dirwedd a sensitifrwydd gweledol yr ardaloedd hyn ac yn dibynnu ar ba mor dda y mae graddfa a dyluniad y datblygiad yn ymwneud â'r dirwedd bresennol a'r cyfyngiadau gweledol.</p> <p>Mae presenoldeb tirweddau a warchodir yn statudol yn lleihau yn sylweddol i ba raddau y gall datblygiad gael eu cynnwys a bydd yn bwysig deall sut y gallai gwahanol fathau o ddatblygiad effeithio ar y nodweddion arbennig sydd wedi achosi iddo gael ei ddynodi. Mae Polisi Cynllunio Cymru (Argraffiad 5, 2012) yn anelu i gynnal cywirdeb ac ansawdd y dirwedd o fewn Parciau Cenedlaethol, AHNE, Safleoedd Natura 2000 y Gyfarwydddeb Cynefinoedd, Gwarchodfeydd Natur Cenedlaethol a Safleoedd Treftadaeth y Byd. Yn yr ardaloedd hyn, gwarchod y dirwedd fydd yr amcan tirlun mwyaf priodol, gan adlewyrchu'r lefel uchel o warchodaeth a roddir i'r ardaloedd dynodedig hyn.</p> <p>Yn enwedig gyda strwythurau uchel megis tyrbinau a mastiau symudol mae'n rhaid ystyried rhyngweledd rhwng Ardaloedd Cymeriad Tirwedd yn ofalus er mwyn osgoi effeithiau tirwedd cronus andwyol ac effeithiau gweledol andwyol sy'n deillio yn sgil datblygiadau lluosog. Efallai, fodd bynnag, fod golygfeydd pell o ddatblygiadau wedi eu lleoli mewn ACTau gerllaw, a all fod yn ganfyddadwy o dan amodau gweledd da.</p>	

## Amcan 2

### Lle yn y Dirwedd

*Yn nodweddiadol tirwedd gydag ynni adnewyddadwy seilwaith trawsyrru a / neu ddatblygu twristiaeth achlysurol.*

Mae cynnig lle yn y dirwedd yn nodweddiadol yn berthnasol i dirweddau lle mae cadwraeth cymeriad a golygfeydd tirwedd wedi cael ei asesu i fod o bwysigrwydd cymedrol i uchel.

Mae'r amcan hwn yn anelu at gadw cymeriad cyffredinol, ansawdd a chyfanrwydd y dirwedd, tra'n derbyn y gall datblygiadau achlysurol bach i raddfa ganolog gael eu caniatáu. Gall datblygiadau o'r fath effeithio ar ganfyddiad y dirwedd sy'n agos, ond ni ddylai gael dylanwad eang ar y profiad cyffredinol o dirwedd yr ACNT, nac achosi newidiadau ar raddfa fawr o ran cymeriad a gwrthdaro â neu newid ei nodweddion diffiniol.

## Amcan 3

### Newid tirwedd

*Yn nodweddiadol tirwedd lle mae yna ynni adnewyddadwy yn gymharol aml, seilwaith trawsyrru a / neu ddatblygiad twristiaeth.*

Mae newid yn y dirwedd yn berthnasol i dirweddau lle derbynir y gall cymeriad y dirwedd gynnwys rhywfaint o newid o ganlyniad i ynni adnewyddadwy, seilwaith trawsyrru a / neu ddatblygiad twristiaeth.

Mae'r amcan newid tirwedd yn derbyn y gallai nifer o ddatblygiadau gael eu lleoli o fewn yr ACT ac y gall y rhain gael effaith yn lleol ac ar draws ardal ehangach ac felly yn dod yn nodwedd ddiffiniol o'r dirwedd. Mewn ardaloedd o'r fath bydd yn dal yn bwysig sicrhau bod datblygiadau yn cyd-fynd â graddfa a chymeriad y dirwedd. Dylai fod yn bosibl i werthfawrogi cymeriad y dirwedd heb i ddatblygiadau dra-arglwyddiaethu ar bob golygfa. I'r perwyl hyn rhaid cynnwys mesurau lliniaru a gwella'r tirwedd fel rhan o'r cynnigion datblygu.

## Amcan 4

### Tirwedd newydd

*Yn nodweddiadol tirwedd gyda swm nodedig o ynni adnewyddadwy, seilwaith trawsyrru a / neu ddatblygu twristiaeth.*

Yr amcan ymhlyg yn y tirweddau hyn yw derbyn newid sylweddol yng nghymeriad y dirwedd. Mae'r holl nodweddion tirwedd arall yn cael eu gweld yng nghyd-destun ynni adnewyddadwy helaeth, seilwaith trawsyrru a / neu ddatblygu twristiaeth. Lle y derbynir bod yr ardal yn un lle gellir caniatáu i'w gymeriad tirwedd newid, mae'n dal angen dilyn egwyddorion dylunio tirwedd da i sicrhau bod y datblygiad yn briodol i raddfa a chymeriad y dirwedd. I'r perwyl hyn rhaid cynnwys mesurau lliniaru a gwella'r tirwedd fel rhan o'r cynnigion datblygu.

A.52 Gall perthynas neu drothwy newid tirwedd sy'n deillio o ddatblygiad amrywio gan ddibynnu ar y dirwedd a natur y datblygiad arfaethedig. Tybir, fodd bynnag, bod mwy o gynhwysedd cyffredinol ar gyfer datblygiad mewn ardaloedd o sensitifrwydd is lle ystyrir bod newid tirwedd yn fwy derbyniol. Ar y llaw arall, bydd ardaloedd o sensitifrwydd uwch, yn enwedig y rhai sydd wedi'u dynodi, yn fwy tebygol o fod yn gyfyngol. Yn ogystal â hyn, efallai y bydd ardaloedd cymeriad tirwedd mwy yn gallu cynnwys mwy o ddatblygiadau.

**Cynhwysedd Dangosol Tirwedd**

A.53 Mae cynhwysedd dangosol cyffredinol tirwedd ar gyfer y gwahanol fathau o ddatblygiad wedi'i bennu ar gyfer pob ardal ACT drwy ystyried y canlynol:

- Sensitifrwydd tirwedd a gweledol cyffredinol i bob math o ddatblygiad sy'n cael ei ystyried wrth benderfynu ar amcan(ion) yr ardal.
- Sut yr ystyrir a phrofir tirwedd yr ardal a sut maent yn cyfrannu at faterion strategol a lleol.
- Datblygiadau ynni adnewyddadwy a / neu dwristiaeth gweithredol a gyda chaniatâd ym mhob ACT a gerllaw.
- Maint pob ACT. Efallai y bydd modd cynnwys mwy o ddatblygiadau mewn ACT fawr cyn cyrraedd trothwy cynhwysedd.

A.54 Er bod cynhwysedd dangosol tirwedd yn helpu i ganfod y math o ddatblygiadau y gellid eu cynnwys, nid yw'n awgrymu y bydd ceisiadau cynllunio ar gyfer datblygiad yn yr ardaloedd hyn yn briodol. Mae elfennau eraill megis dynodiadau amgylcheddol a chyfyngiadau technegol, lleoliad penodol y safle, gosodiad a dyluniad a'r galw am ddatblygiad y tu hwnt i gwmpas yr asesiad hwn a bydd angen eu hystyried ar gyfer pob achos unigol.

A.55 Mae'r berthynas gyffredinol rhwng sensitifrwydd tirwedd, amcanion tirwedd a chynhwysedd wedi'i ddangos isod.

Sensitifrwydd Tirwedd	Amcan Tirwedd	Cynhwysedd Tirwedd	Trothwy
<b>Sensitifrwydd Uwch</b>	Gwarchod Tirwedd	<b>Cynhwysedd Cyfyngedig</b>	<i>Fel arfer dim datblygiad neu ddatblygiadau ynni adnewyddadwy, seilwaith trawsyrru a / neu dwristiaeth bychain yn brin</i>
	Cymhwysiad Tirwedd		<i>Fel arfer tirwedd gyda rhai datblygiadau ynni adnewyddadwy, seilwaith trawsyrru a / neu dwristiaeth</i>
	Newid Tirwedd		<i>Fel arfer tirwedd gyda datblygiadau ynni adnewyddadwy, seilwaith trawsyrru a / neu dwristiaeth eithaf aml</i>
<b>Sensitifrwydd Is</b>	Tirwedd Newydd	<b>Cynhwysedd Uchaf</b>	<i>Fel arfer tirwedd gyda chryn dipyn o ddatblygiadau ynni adnewyddadwy, seilwaith trawsyrru a / neu dwristiaeth</i>

**Canllawiau Lleoli a Dylunio mewn perthynas ag Effaith posibl datblygiadau ynni adnewyddadwy, seilwaith trawsyrru a / neu dwristiaeth ar Dirwedd a Gwelededd**

- A.56 Mae nodiadau canllaw penodol wedi'u paratoi ar gyfer pob math o ddatblygiad er mwyn helpu i gyfeirio unrhyw ddatblygiad arfaethedig i'r lleoliadau mwyaf priodol o ran tirwedd a gwelededd ym mhob ACT. Mae'r canllawiau'n nodi'n fras pa fath(au) o ddatblygiadau ynni adnewyddadwy, seilwaith trawsyrru a / neu dwristiaeth (os o gwbl) y gellir eu hystyried yn briodol ac mae'n amlygu materion dyluniad a lleoliad penodol. Nodwyd y cyfyngiadau penodol a all leihau'r posibilrwydd y gall rhai ardaloedd gynnwys y mathau gwahanol o ddatblygiad ynghyd ag effeithiau cronol a thraws ffiniol posibl.
- A.57 Mae nodiadau canllaw lleoliad a dyluniad generig wedi'u cynnwys yn Rhan 5, ynghyd â chysylltiadau â ffynonellau perthnasol eraill o wybodaeth y gellid eu defnyddio i lywio lleoliad a dyluniad sensitif. Dylid darllen y nodiadau hyn ochr yn ochr â'r canllawiau dyluniad a lleoliad penodol sydd wedi'u cynnwys yn y strategaethau ar gyfer pob ACT.