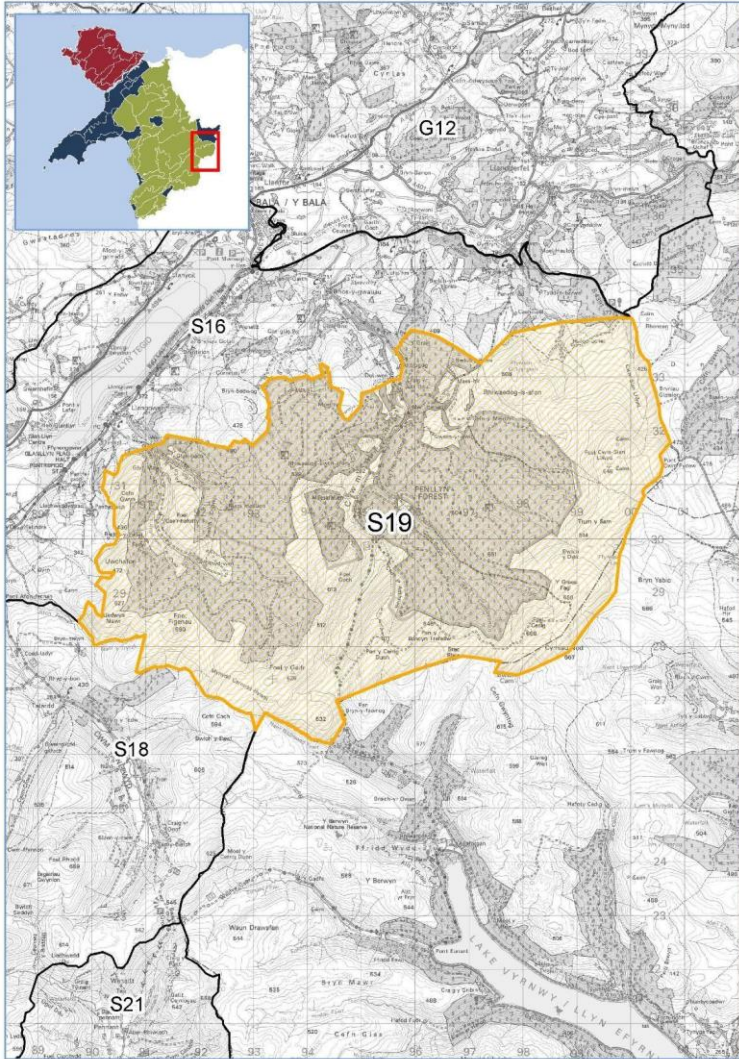


S19 Coedwig Penllyn



1:75,000



Ailgynhyrchwyd o'r map Arolwg Ordnans gyda chaniatad
yr Arolwg Ordnans ar ran Swyddfa Ei Mawrthdy rhif
trwydded hawlfraint y goron © 100023387

Lleoliad a Graddau

Mae'r ACT hon wedi'i lleoli yng Nghoedwig Penllyn yng nghornel de-ddwyreiniol y Parc Cenedlaethol.

Nodweddion Allweddol

- Tirwedd sy'n fawr i enfawr o ran graddfa
- Planhigfeydd coniferaidd helaeth
- Gweundir ucheldirol yn codi uwchben llethrau sgarpiog a bryniau coediog
- Nifer o nentydd sy'n llifo'n gyflym a rhaedrau yn ffurfio blaenddyfroedd yr afonydd isod

Gwerthusiad

Mae'r tabl a ganlyn yn dangos y gwerthusiad hwn o'r Ardal Cymeriad Tirwedd (ACT) yn erbyn y Meini Prawf Sensitifrwydd sydd wedi cael eu penderfynu ymlaen llaw ar gyfer y pum math gwahanol o ddatblygu.

Allwedd	Sensitifrwydd Uwch	↑	Sensitifrwydd Canolig	-	Sensitifrwydd Is	↓	Meini prawf / math o ddatblygiad/ ddim yn berthnasol	
----------------	--------------------	---	-----------------------	---	------------------	---	--	--

	Meini Prawf Sensitifrwydd	Nodweddion yr ACT	Asesiad o Sensitifrwydd y Dirwedd i bob Math o Ddatblygiad				
			Ynni Gwyrnt	Ynni PV Heulol ar Raddfa Cae	Llinell Uwchben 400 kV	Mastiau Symudol	Meysydd Carafannau Statig / Cabanau
Tirwedd	Graddfa	Tirwedd nodweddiadol mawr i enfawr . VS8: Mawr (50%) / Eang (47%)	↓				
	Patrwm, Graddfa ac Amgaead Cae	Ddim yn berthnasol					
	Tirffurf	Mae tirffurf yn cael ei nodweddu gan lwyfandir ucheldirol a chyfres o fryniau crwn yn cael eu 'torri' gan lethrau sgarpiog . VS Lefel Dosbarthiad 2: <u>Ucheldir Agored/ Llwdfandir</u> (47%) / <u>Bryniau, Llwdfandir Isel a Llethrau Sgarpiog</u> (50%) VS4: <u>Bryniau Uchel / Mynyddoedd</u> (95%)	-			-	-

	Gorchudd tir	<p>Planhigfeydd coniferaidd helaeth, a'r tu allan iddynt, mae rhostir grug agored ucheldirol yn dominyddu gyda chaeau bugeiliol wedi'u ffermio ar lawr y dyffryn.</p> <p>VS Lefel Dosbarthiad 3:</p> <p><u>Gweundir Ucheldirol</u> (47%) / Bryniau Coediog a Llethrau Sgarpiog (50%)</p> <p>VS5: <u>Tir Agored</u> (47%) / <u>Coetir</u> (50%)</p>	↓		↓	↓
	Dylanwadau a Wnaed Gan Ddyn	<p>Mae'r dirwedd hon yn ansefydlog yn bennaf heb lawer o ddatblygiad modern. Mae dylanwadau dynol modern yn cael eu cyfyngu i ardaloedd mawr o blanhigfeydd coniferaidd masnachol.</p> <p>VS6: <u>Dim Aneddiadau</u> (97%)</p> <p>VS27: <u>Teg</u> (98%)</p>	↑		↑	↑
	Patrwm Anheddiad	Ddim yn berthnasol				
	Nenlinellau a Gosodiadau	<p>Mae gorwelion / nenlinellau tonnog iawn a di-dor i raddau helaeth yn cael eu creu gan y bryniau crwn o fewn yr ACT hon. Mae blociau mawr o blanhigfeydd coniferaidd yn nodweddion o rai o'r gorwelion uwch.</p>	↑		↑	
Gweledol	Symudiad	<p>Mae diffyg aneddiadau a rhwydweithiau ffyrdd yn golygu mai dim ond symudiad achlysurol ac anaml sydd yn y dirwedd hon, sy'n creu ymdeimlad o gymeriad llonydd.</p> <p>VS18: <u>Achlysurol</u> (50%) / <u>Anaml</u> (48%)</p>	↑			
	Gwelededd, Golygfeydd Allweddol, Golygfeydd a Derbynyddion Nodweddiadol (o fewn a thu allan i bob Ardal Cymeriad Tirwedd)	<p>Mae golygfeydd yn aml yn cael eu hamgáu gan dirffurf serth neu gan yr ardaloedd helaeth o blanhigfeydd. Lle mae tirffurf a gorchudd tir yn caniatáu, mae golygfeydd yn bellgyrhaeddol ac ar adegau yn banoramig gyda golygfeydd hardd tua'r gogledd a'r gorllewin a rhyngwelededd cryf gyda Mynyddoedd y Berwyn a Llyn Efyrynwy.</p> <p>VS9: <u>Cyfyngedig</u> (50%) / <u>Agored</u> (47%)</p> <p>Mae derbynyddion nodweddiadol yn cynnwys deiliaid, defnyddwyr ac ymwelwyr â'r canlynol:</p> <ul style="list-style-type: none"> ▪ Cymharol ychydig o eiddo ▪ Parc Cenedlaethol Eryri ▪ Llwybr 12 rhanbarthol <p>Sustrans</p> <ul style="list-style-type: none"> ▪ Ardaloedd Mynediad Agored 	-		-	-

		<ul style="list-style-type: none"> Atyniadau lleol a hawliau tramwy cyhoeddus Y rhwydwaith ffyrdd gyfyngedig leol 					
	Golygfeydd i ac o Nodweddion Tirwedd a Threftadaeth Ddiwylliannol Pwysig (o fewn a thu allan i bob Ardal Cymeriad Tirwedd)	<p>Mae'r rhain yn cynnwys:</p> <ul style="list-style-type: none"> Parc Cenedlaethol Eryri Bryniau Clwyd ac AHNE Dyffryn Dyfrdwy AHNE Cynwys a Llandrillo (yn Ninbych) CLG Cefnwlod Bala Tirwedd Gofrestredig Hanesyddol Dyffryn Tanat Tirwedd Gofrestredig Hanesyddol Berwyn Y Bala a Thirwedd Gofrestredig Hanesyddol Glannau'r Llynnoedd yn Y Bala Ardal o Harddwch Naturiol yn y CDLIE (Polisi Datblygu 2) 					
	Cyflwr	Ddim yn berthnasol					
Esthetig, Canfyddiadol a Phrofiadol	Ansawdd Golygfaol a Chymeriad	<p>Mae'r dirwedd hon yn hardd iawn ac mae ymdeimlad cryf o le yn perthyn iddi ac fe adlewyrchir hyn yn ei dynodiad fel rhan o'r Parc Cenedlaethol.</p> <p>Gwerthusiad LANDMAP nodweddiadol Uchel.</p> <p>VS25: <u>Cryf</u> (97%)</p> <p>VS46: <u>Uchel</u> (50%) / <u>Ise</u> (50%)</p> <p>VS47: <u>Uchel</u> (100%)</p> <p>VS48: <u>Uchel</u> (100%)</p>					
	Pellenigrwydd / Tawelwch	<p>Mae gan y dirwedd hon ymdeimlad cryf o bellenigrwydd a thawelwch.</p> <p>VS24: Wedi'i Gysgodi (53%) / <u>Agored</u> (45%)</p>					

Gwerth	<p>Gwerth Tirwedd (gan gynnwys nodweddion perthnasol i'r dirwedd)</p> <p>Mae'r ACT gyfan yn disgyn o fewn y Parc Cenedlaethol.</p> <p>Mae'r nodweddion a ddynodwyd yn genedlaethol hefyd yn cynnwys Ardaloedd Mynediad Agored.</p> <p>Mae llawer o'r dirwedd yn cael ei diffinio o fewn CDLIE fel Ardal o Harddwch Naturiol.</p> <p>Gwerthusiad LANDMAP nodweddiadol Uchel-Rhagorol.</p> <p>VS50: <u>Uchel</u>_(50%) / <u>Canolig</u>_(50%)</p> <p>VS49: <u>Uchel</u>_(47%) / <u>Ise</u>_(50%)</p> <p>LH45: <u>Uchel</u>_(46%) / <u>Eithriadol</u>_(42%)</p> <p>LH42: <u>Heb ei Asesu</u>_(98%)</p> <p>GL31: <u>Eithriadol</u>_(98%)</p> <p>GL33: <u>Eithriadol</u>_(98%)</p>	↑		↑	↑
	<p>Gwerth Hanesyddol</p> <p>Mae Cefn Gwyn i'r Gorllewin yn disgyn o fewn Tirwedd Hanesyddol Gofrestredig Y Bala a glan llyn Y Bala.</p> <p>Gwerthusiad LANDMAP nodweddiadol Uchel gyda rhai ardaloedd Cymedrol.</p> <p>HL38: <u>Uchel</u>_(98%)</p> <p>HL35: <u>Canolig</u>_(98%)</p> <p>HL40: <u>Uchel</u>_(98%)</p>	↑		↑	↑

Sensitifrwydd a Strategaeth y Dirwedd yn ei Chyfanrwydd

Mae'r tablau a ganlyn yn rhoi crynodeb cyffredinol o sensitifrwydd o ran y mathau datblygu perthnasol (yn seiliedig ar y tabl gwerthuso sensitifrwydd ACT), ynghyd â'r Strategaeth Tirwedd arfaethedig:

DATBLYGIADAU YNNI GWYNT

SENSITIFRWYDD YN EI GYFANRWYDD	
Uchel	<p>Tirwedd ansefydlog yn bennaf, gyda llwyfandir ucheldirol, sy'n fawr i enfawr o ran graddfa a nodweddir gan Weundir Ucheldirol a phlanhigfeydd conifferaidd helaeth. Er y gall y nodweddion hyn fod yn arwydd o lai o sensitifrwydd i ddatblygiad mastiau ffôn symudol, maent yn cael eu gwrthbwyso gan ansawdd golygfaol uchel, cymeriad mynyddig unigryw a nenlinellau amlwg o'r ACT sy'n rhannu lefel uchel o sensitifrwydd ac sydd wedi arwain at ei ddynodiad o fewn Parc Cenedlaethol Eryri. Mae hyn, ynghyd â diffyg amlwg dylanwad dynol modern (yn gyfyngedig i blanhigfeydd masnachol wedi eu britho gyda rhwydwaith o</p>

	<p>lwybrau mynediad i goedwigoedd) yn cynyddu'r sensitifrwydd. Mae rhannau o'r ardal hon hefyd yn cael eu diffinio o fewn y CDLIE yn Ardaloedd o Harddwch Naturiol.</p> <p>Gall datblygiadau ynni gwynt effeithio ar y golygfeydd eang a panoramig sydd ar gael mewn rhannau o'r ACT hon. Ceir lefel uchel o rhyngweledd gyda nodweddion treftadaeth a thirwedd ddiwylliannol bwysig gan gynnwys rhannau eraill o'r Parc Cenedlaethol, Bryniau Clwyd ac AHNE Dyffryn Dyfrdwy, CLG Cefnwlod Y Bala a tri o Dirweddau Hanesyddol o bwys cenedlaethol sy'n cynyddu sensitifrwydd ymhellach.</p>
STRATEGAETH TIRWEDD	
Amcan Tirwedd	Gwarchodaeth Tirwedd
Datblygiad Gwaelodlin	Dim datblygiadau ynni gwynt presennol nac wedi derbyn caniatad
Capasiti Mynegol yn ei Gyfanrwydd	Yn nodweddiadol dim capasiti ar gyfer datblygiadau ynni gwynt (ac eithrio nifer cyfyngedig o ddatblygiadau ynni gwynt ar raddfa ddomestig a ddylai gysylltu'n dda â anheddiadau / adeiladau presennol ac sydd y tu allan i'r Ardal o Harddwch Naturiol Eithriadol CDLIE.)

MASTIAU SYMUDOL

SENSITIFRWYDD YN EI GYFANRWYDD	
Uchel	<p>Tirwedd ansefydlog yn bennaf, gyda llwyfandir ucheldirol, mawr i enfawr o ran graddfa a nodweddir gan Weundir Ucheldirol a phlanhigfeydd conifferaidd helaeth. Er y gall y nodweddion hyn fod yn arwydd o lai o sensitifrwydd i ddatblygiad mast ffôn symudol, maent yn cael eu gwrthbwyso gan ansawdd golygfaol uchel, cymeriad mynyddig unigryw a nenlinellau amlwg o'r ACT sy'n rhannu lefel uchel o sensitifrwydd ac sydd wedi arwain at ei ddynodiad o fewn Parc Cenedlaethol Eryri. Mae hyn, ynghyd â diffyg amlwg dylanwad dynol modern (yn gyfyngedig i blanhigfeydd masnachol wedi eu britho gyda rhwydwaith o lwybrau mynediad i goedwigoedd) yn cynyddu sensitifrwydd. Mae rhannau o'r ardal hon hefyd yn cael eu diffinio o fewn y CDLIE fel Ardaloedd o Harddwch Naturiol.</p> <p>Gall datblygiadau mast symudol effeithio ar y golygfeydd eang a panoramig sydd ar gael mewn rhannau o'r ACT hon. Ceir lefel uchel o rhyngweledd gyda nodweddion treftadaeth a thirwedd ddiwylliannol bwysig gan gynnwys rhannau eraill o'r Parc Cenedlaethol, Bryniau Clwyd ac AHNE Dyffryn Dyfrdwy, CLG Cefnwlod Y Bala a tri o Dirweddau Hanesyddol o bwys cenedlaethol sy'n cynyddu sensitifrwydd ymhellach.</p>
STRATEGAETH TIRWEDD	
Amcan Tirwedd	Gwarchodaeth Tirwedd
Datblygiad Gwaelodlin	Dim datblygiadau mastiau symudol yn bresennol nac wedi'u cydsynio / caniatáu
Capasiti Mynegol yn ei Gyfanrwydd	Yn nodweddiadol dim capasiti ar gyfer datblygiadau mastiau symudol (ac eithrio nifer cyfyngedig o fastiau symudol a fyddai'n cael eu lleoli'n sensitif a'u dylunio'n dda ac wedi eu cuddliwio.)

MEYSYDD CARAFANNAU STATIG / CABANAU AC ESTYNIADAU

SENSITIFRWYDD YN EI GYFANRWYDD

Uchel	<p>Mae'r ACT yn cynnwys tirwedd ucheldirol helaeth ac ansefydlog yn bennaf gydag ardaloedd sylweddol o rostir agored a helaeth o blanhigfeydd coniferaidd. Mae dylanwad a wnaed gan ddyd yn amlwg o fewn yr ACT hon yn gyfyngedig i blanhigfeydd masnachol sy'n gymysg â rhwydwaith o lwybrau mynediad i'r coedwigoedd. Mae ansawdd olygfaol uchel a chymeriad nodedig mynyddig yr ACT hon yn creu lefel uchel o sensitifrwydd ac wedi arwain at ei dynodiad o fewn Parc Cenedlaethol Eryri. Mae rhannau o'r ardal hon hefyd yn cael eu diffinio o fewn y CDLIE yn Ardaloedd o Harddwch Naturiol. Er y gall y planhigfeydd gynnig cyfleoedd sgrinio dichonol ac maent yn fynegol o sensitifrwydd gweledol llai o ran datblygiadau meysydd carafannau statig / cabanau gwyliau, mae natur a threfniant datblygiadau o'r fath fel arfer yn gwrthdaro â nodweddion naturiol sawl rhan o'r dirwedd hon.</p> <p>Ceir lefel uchel o ryngweledded i ac o nodweddion tirweddol a threftadaeth diwylliannol pwysig (gan gynnwys rhannau eraill o'r Parc Cenedlaethol) a dwy Dirwedd Hanesyddol o bwys cenedlaethol sy'n cynyddu sensitifrwydd ymhellach.</p>
STRATEGAETH TIRWEDD	
Amcan Tirwedd	Gwarchodaeth Tirwedd
Datblygiad Gwaelodlin	Ni does dim datblygiadau meysydd carafannau statig / cabanau gwyliau presennol na rhai a gydsyniwyd / ganiatawyd
Capasiti Mynegol yn ei Gyfanrwydd	Yn nodweddiadol nid oes dim capasiti ar gyfer datblygiadau meysydd carafannau / cabanau gwyliau.

Canllaw

Mae'r tabl isod yn darparu Nodiadau Canllaw ACT benodol ar leoli datblygiadau i leihau effeithiau andwyol.

Nodiadau Canllaw ar Leoli	Ynni Gwynt	Mastiau Symudol	Meysydd Carafannau Statig / Cabanau ac Estyniadau
Gwarchod harddwch naturiol Parc Cenedlaethol Eryri, ei nodweddion arbennig a'i leoliad ehangach. Ystyried effeithiau datblygiad ar olygfeydd i ac o Barc Cenedlaethol Eryri. Mae angen ystyried effaith datblygiad y tu allan i ffin y Parc Cenedlaethol trwy ddefnyddio delweddau. Mae'n rhaid i ddatblygiad osgoi creu ymdeimlad o lechfeddiant annerbyniol, amgylchyniad, amlygrwydd, neu ddiffyg cydweddiad, yn unigol neu gyda'i gilydd ar y Parc Cenedlaethol.	✓	✓	✓
Dylai datblygiadau barchu a diogelu cymeriad a lleoliad y dirwedd a ddiffinnir yn y CDLIE fel Ardaloedd o Harddwch Naturiol, yn enwedig mewn ardaloedd sy'n cael eu gwerthfawrogi am eu nodweddion anghysbell a gwyllt.	✓	✓	✓
Ystyried effeithiau datblygiad ar olygfeydd i ac o Fryniau Clwyd ac AoHNE Dyffryn Dyfrdwy.	✓	✓	✓
Dylai datblygiad ystyried a gwarchod y nodweddion arbennig Ardal Tirwedd Arbennig Y Bala.	✓	✓	✓
Osgoi datblygiadau wedi eu lleoli ar orwelion agored / nenlinell neu fryniau a diogelu golygfeydd allweddol.	✓	✓	

Cynnal cyfanrwydd y Dyffryn Tanat, y Berwyn a'r Bala a Thirweddau Hanesyddol Cofrestredig Ymylon Llyn Y Bala.	✓	✓	✓
Diogelu gosodiadau nodweddion dynodedig ac eraill o dreftadaeth ddiwylliannol bwysig; a'r golygfeydd allweddol i ac o'r nodweddion hyn.	✓	✓	✓
Ystyrid golygfeydd o dderbynyddion preswyl, yn enwedig y rhai sydd â golygfeydd o ddatblygiadau fertigol modern, sydd eisoes yn bodoli; dylai lleoli datblygiad fertigol ychwanegol anelu at osgoi effeithiau gweledol cronol.	✓	✓	
Sicrhau bod datblygiadau yn cael eu gwahanu yn glir fel bod eu heffaith ar y canfyddiad o'r dirwedd yn parhau i fod yn lleol ac nid oes unrhyw ddylanwad ar y cyd / cronus diffiniadol o'r profiad o'r dirwedd. Mae hyn yn gofyn am ystyriaeth arbennig o ofalus o ran effeithiau cronus datblygiadau presennol ac arfaethedig.	✓	✓	✓
Osgoi effeithiau cronol ar lwybrau poblogaidd fel llwybr rhanbarthol Sustrans 12 a golygfannau lleol eraill a werthfawrogir - defnyddiwch ddelweddau i asesu barn ddilyniannol (gan gynnwys golygfeydd tuag at ddatblygiad presennol).	✓	✓	✓
Safle datblygu llai yn agos at adeiladau sy'n bodoli eisoes er mwyn osgoi gormodedd o ddatblygiad o fewn y rhannau llai datblygedig o'r ACT hon.	✓	✓	✓
Ystyried lleoliadau'r datblygiadau presennol ac arfaethedig wrth gynllunio datblygiad newydd er mwyn osgoi effaith cronus gynyddol.	✓	✓	✓